

領地 | 天屿

LEADING WORKS

— 天屿花园 —

· 天屿花园 ·

售房说明书

安居型商品房

深圳丰盛实力钢管有限公司 编制

二零二一年八月

0755[®] 2813 1818



此图仅为方便您了解区域使用, 图片仅作参考, 具体请以政府最终规划及实际情况为准。



(导航路线)

开发商: 深圳丰盛实力钢管有限公司
地址: 深圳市龙华区观澜街道平安路

特别提示

本售房说明书作为天屿花园安居型商品房买卖合同签约前的风险提示，申请家庭选房前务必认真阅读，对住房的销售价格、产权限制、小区配套、物业服务等情况应全面了解，并根据家庭情况及本项目申购通告确定的可选房源选择住房，房号一经选定确认，不得以任何理由调换。

目录

一、购房须知	01
本次安居型商品房的交付时间、售价、交付标准、付款方式	01
安居型商品房产权限制规定	01
小区配套及权属	01
物业服务	02
其他有关情况说明	02
二、项目情况说明	02
简介	02
安居型商品房交付标准	03
安居型商品房布局平面图	04
标准层平面示意图	09
安居型商品房户型平面示意图	13
三、天屿花园购房现状提示	18
周边规划提示	18
项目内规划提示	18
项目建筑结构及使用提示	19
四、特殊户型说明	21

一、购房须知

(一) 本次安居型商品房的交付时间、交付标准、售价及付款方式

1、天屿花园安居型商品房是预售房，总套数 640 套，预计交付使用时间为 2023 年 12 月 30 日前。此批住房（不含室内装修）配售均价为 22170 元 / m²（按建筑面积算）。此批住房未做精装修，交付标准以合同约定为准，每套住房的具体售价详见房源价格表。

2、申请家庭在选房后应及时交纳购房款，未在规定时间内付款的，视为自动放弃所认购的住房，其支付的认购定金不予退还，购买本住房可选择的付款方式有以下两种：

①一次性付款：买受人应在《深圳市安居型商品房认购协议书》规定时间内向出卖人付清全部房款；

②按揭付款：买受人应在签订《深圳市安居型商品房认购协议书》后，向住房公积金受托银行或出卖人合作按揭贷款银行申请办理按揭贷款手续，并在《深圳市安居型商品房认购协议书》规定的时间内交清首期款，无法办理按揭贷款的，买受人应在知道或应当知道不能办理按揭贷款之日起，在《深圳市安居型商品房认购协议书》规定的时间内，向出卖人一次性付清全部房款。

(二) 安居型商品房产产权限制规定

1、在取得完全产权之前，买方享有有限产权，期间安居型商品房不得出租、出借、转让、赠予、抵押（认购本住房办理按揭贷款的抵押除外），不得用于经营性用途或改变使用功能。

2、自买卖合同签订之日起满 10 年后。买方没有相关政策法规规定的不受理取得住房完全产权申请的情况，并且没有相关政策法规规定的回购情况的，可按照届时的相关规定申请取得全部产权。

3、有关产权的其它事宜按国家及地方政府相关政策法规执行。

(三) 小区配套及权属

1、天屿花园项目配建公共租赁住房 736 套，位于 1 栋一、二单元及 2 栋一单元，产权归政府所有。

2、天屿花园项目配套建设有 6 班幼儿园、社区管理用房、社区警务室、便民服务站、文化活动室、社区健康服务中心、社区老年人日间照料中心、小型垃圾转运站、再生资源回收站、公共厕所、环卫工人休息站及物业管理用房等配套设施。除物业服务用房产权属该物业管理区域全体业主所有外，其他配套设施的产权属于政府所有，本项目未配建中小学，本宗地配建的邮政所建成后移交至邮政局。

3、天屿花园项目规划机动车停车位地上 90 个、地下 750 个及非机动车停车位地上 560 个（上述车位为公租房、安居房及商业共用）。在项目建筑区域内，规划用于停放汽车的车位、车库归出卖人所有，并由出卖人依法享有相关权利，但占用业主共有的道路或者其他场地用于停放汽车的车位属于业主共有。在项目建筑区划内，规划用于停放汽车的车位、车库应当首先满足业主的需求。

4、公共租赁住房业主（租户）与安居型商品房业主对物业配套及小区公共停车位具有同等使用权利。

(四) 物业服务

1、天屿花园已依法选聘物业服务单位，对本项目进行前期物业管理服务，物业管理服务费收取标准：公共租赁房、安居型商品房收取标准 3.76 元 / 平方米 / 月。物业管理公司为领悦物业服务集团有限公司深圳分公司，前期物业服务合同至本房地产所在小区成立业主委员会并签订新的《物业服务合同》载明的物业服务开始之日止。

2、天屿花园项目公共租赁住房与安居型商品房由领悦物业实施管理，业主共用配套设施不得通过增设护栏、绿植等方式将管理区域分割。

(五) 其他有关情况说明

1、本说明书部分图片为实景合成及产品示意，所有文字图片资料仅供参考，其他细节以现场实物和公示为准。

2、本说明书所展示住房的建筑面积引用深圳市规划和自然资源调查测绘中心预售测绘数据，最终建筑面积以竣工测绘面积(实测报告)数据为准。

3、本说明书所示布局、道路、景观、配套设施等内容，以政府最后批准的法律文件为准。

二、项目情况说明

(一) 简介

1、天屿花园项目位于深圳市龙华区观澜街道平安路，建设用地面积 20652.18 m²，总计容建筑面积 50938.79 m²，其中：住宅面积 84820 m²(包括公共租赁住房 33404 m²，安居型商品房 51416 m²)，商业面积 11800 m²，配建公共设施 5430 m²，物业管理用房 210 m²，容积率 4.95。项目土地使用年限为 70 年(自 2020 年 8 月 11 日至 2090 年 8 月 10 日)。

2、本项目规划建设安居型商品房有 3 栋 4 座塔楼，分别为 2 栋二单元，3 栋一、二单元，4 栋，总房源为 640 套，其中两房 256 套，建筑面积约 70 m²，三房 384 套，建筑面积约 84 m²(具体户型及面积以政府批准文件为准)。

3、本项目公共租赁住房位于 1 栋一、二单元，2 栋一单元，其中 2 栋一单元公共租赁住房与 2 栋二单元安居型商品房位于同一楼栋。

4、本项目各楼栋入户门厅层高如下，1 栋一单元入户门厅层高约 4.1m；1 栋二单元入户门厅层高约 4m；2 栋一单元入户门厅层高约 4.25m；2 栋二单元入户门厅层高约 5.3m；3 栋一单元入户门厅层高约 3.8m；3 栋二单元入户门厅层高约 4.15m；4 栋入户门厅层高约 4.45m。

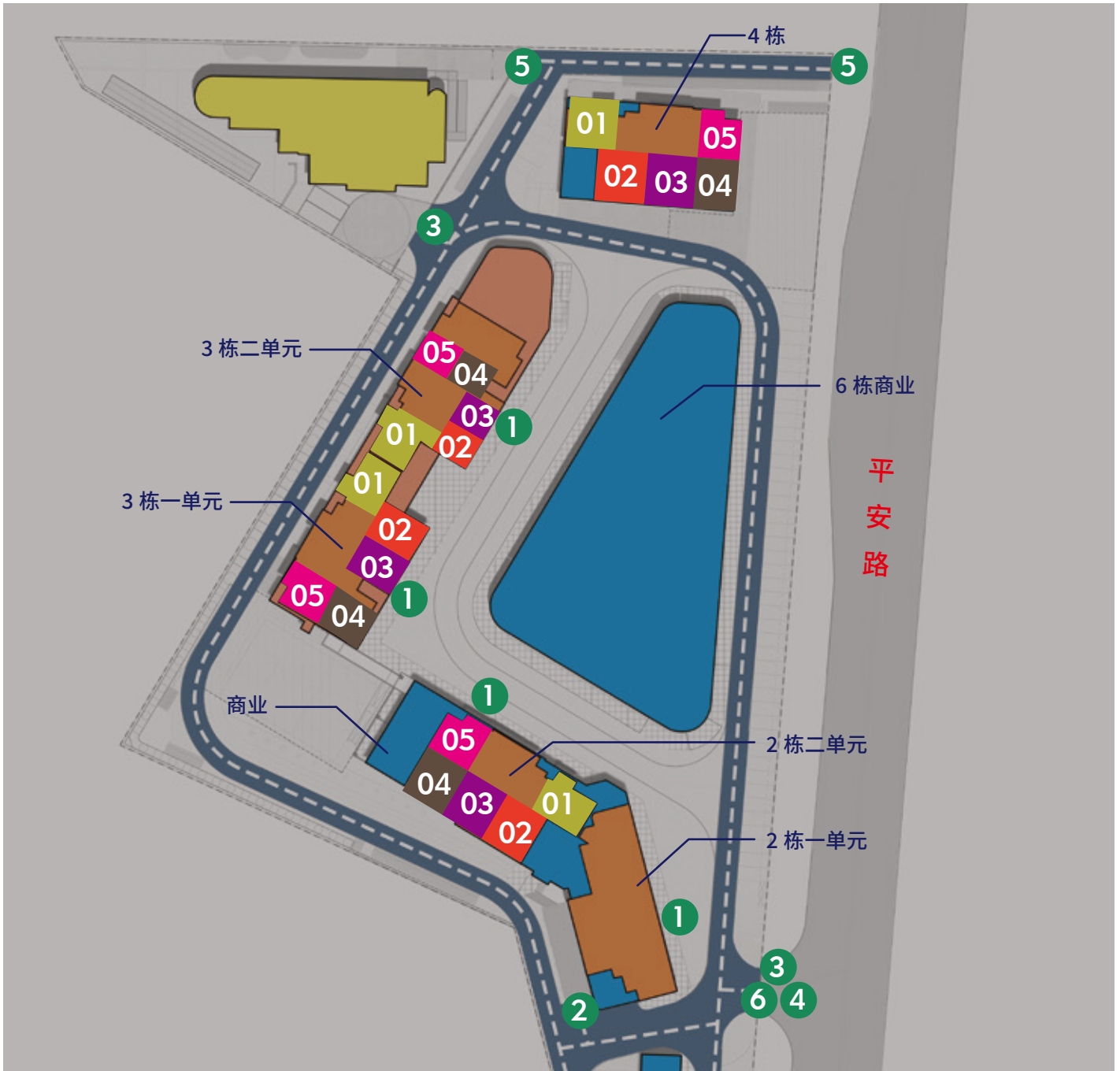
5、4 栋展示大堂层高及布局与其余楼栋大堂不一致，后续以实际交付标准为准。

(二)安居型商品房交付标准:

装置、装修、装饰标准	
外墙	按标准配置,外墙涂料,局部石材
入户门	钢制单门+普通机械锁
外墙窗	铝合金窗,部分防火窗
室内墙面	砼面、砂浆、PC 墙板面、局部保温层
室内天面	混凝土
室内地面	混凝土面、局部隔音地面
卫生间地面	防水涂料、保护层
厨房地面	防水涂料、保护层
电梯	康力
住宅配套设施	
给排水	每户设置独立给排水表,给排水点位按政府配置标准设置
电气	强弱电到户,合理设置点位
燃气	每户设置独立燃气表,燃气管道入户(由用户自行开通)
安防	设置可视对讲
电视、宽带、电话	预留插孔(由用户自行开通)
住户大堂与电梯前室	
电梯厅、标准层消防前室及走道装修	标准层电梯厅: 墙面瓷砖、地面防滑地砖、天面平级吊顶 标准层消防前厅及走道: 墙面乳胶漆(局部墙砖)、天面乳胶漆、地面瓷砖

备注: 本交付标准文字说明仅供参考,房屋交付标准以买卖合同约定内容为准。

(三) 安居型商品房布局平面图:



01 房: 建面约 86 m² 三房两厅一卫

02 房: 建面约 70 m² 两房两厅一卫

03 房: 建面约 70 m² 两房两厅一卫

04 房: 建面约 83 m² 三房两厅一卫

05 房: 建面约 85 m² 三房两厅一卫

① 住宅出入口

② 地下车库出入口

③ 幼儿园校车出入口

④ 消防车出入口

⑤ 幼儿园人行出入口

⑥ 车行出入口

注: 本资料仅为要约邀请, 图片及文字等仅供参考, 所有细节最终以政府批文为准, 买卖双方权利义务以《商品房买卖合同》为准。

(三)项目总平面示意图:

- A 6班幼儿园
- B 商业
- C 再生资源回收站
(1栋一单元1层)
- D 小型垃圾转运站
(1栋一单元1层)
- E 便民服务站
(2栋二单元2层)
- F 公共开放空间
- G 社区健康服务中心
(2栋一、二单元1层及2层)
- H 公共厕所
(3栋一单元1层)
- I 老年人日间照料中心
(3栋一、二单元1层)
- J 社区警务室
(3栋二单元1层)
- K 文化活动室
(3栋一、二单元1层及2层)
- L 社区管理用房
(4栋2层)
- M 物业管理用房
(4栋2层)
- N 垃圾收集点
- O 垃圾堆放场
- P 邮政所
(1栋一单元1层)
- Q 环卫工人休息站
(1栋一单元1层)
- R 2# 配电房
(1栋一、二单元负1层)
- S 充电桩配电房
(1栋二单元负1层)
- T 1# 配电房
(3栋一单元负1层)
- U 发电机房
(3栋一单元负1层)
- V 消防水泵房
(2栋二单元负2层)
- W 生活水泵房
(3栋二单元负2层)
- Z 消防中控室

- ① 住宅出入口
- ② 地下车库出入口
- ③ 幼儿园校车出入口
- ④ 消防车出入口
- ⑤ 幼儿园人行出入口
- ⑥ 车行出入口



效果图——鸟瞰图

1栋一单元
(共34层;公共租赁住房)

1栋二单元
(共34层;公共租赁住房)

5栋
(共2层;商业)

2栋一单元
(共34层;公共租赁住房)

2栋二单元
(共34层;安居型商品房)

3栋一单元
(共34层;安居型商品房)

3栋二单元
(共34层;安居型商品房)

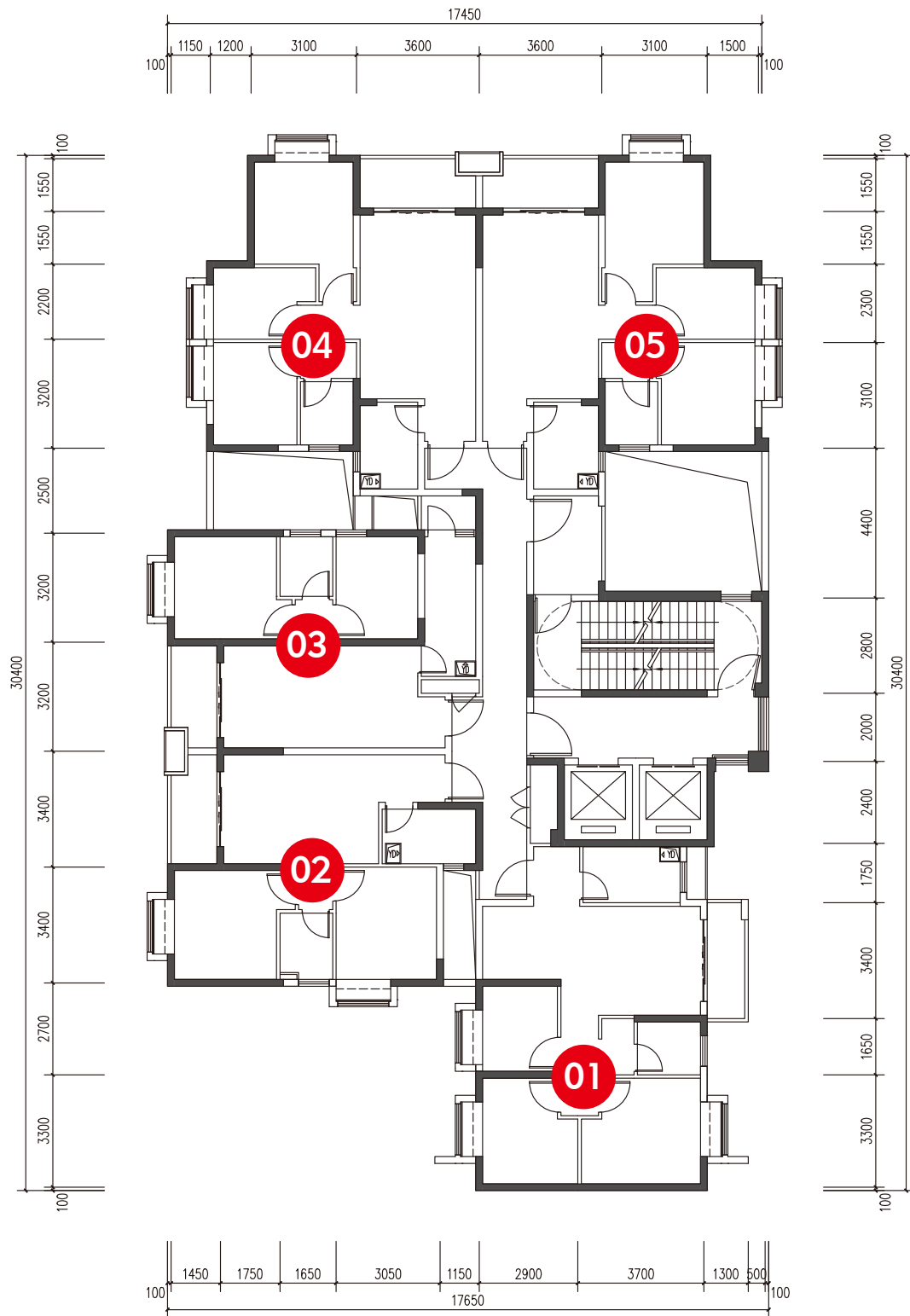
6栋
(共5层;商业)

7栋
(3层;幼儿园)

4栋
(共34层;安居型商品房)

(四) 标准层平面图

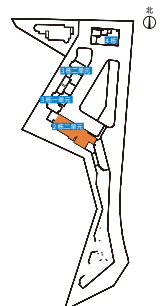
标准层(2栋二单元,4-34层平面图)



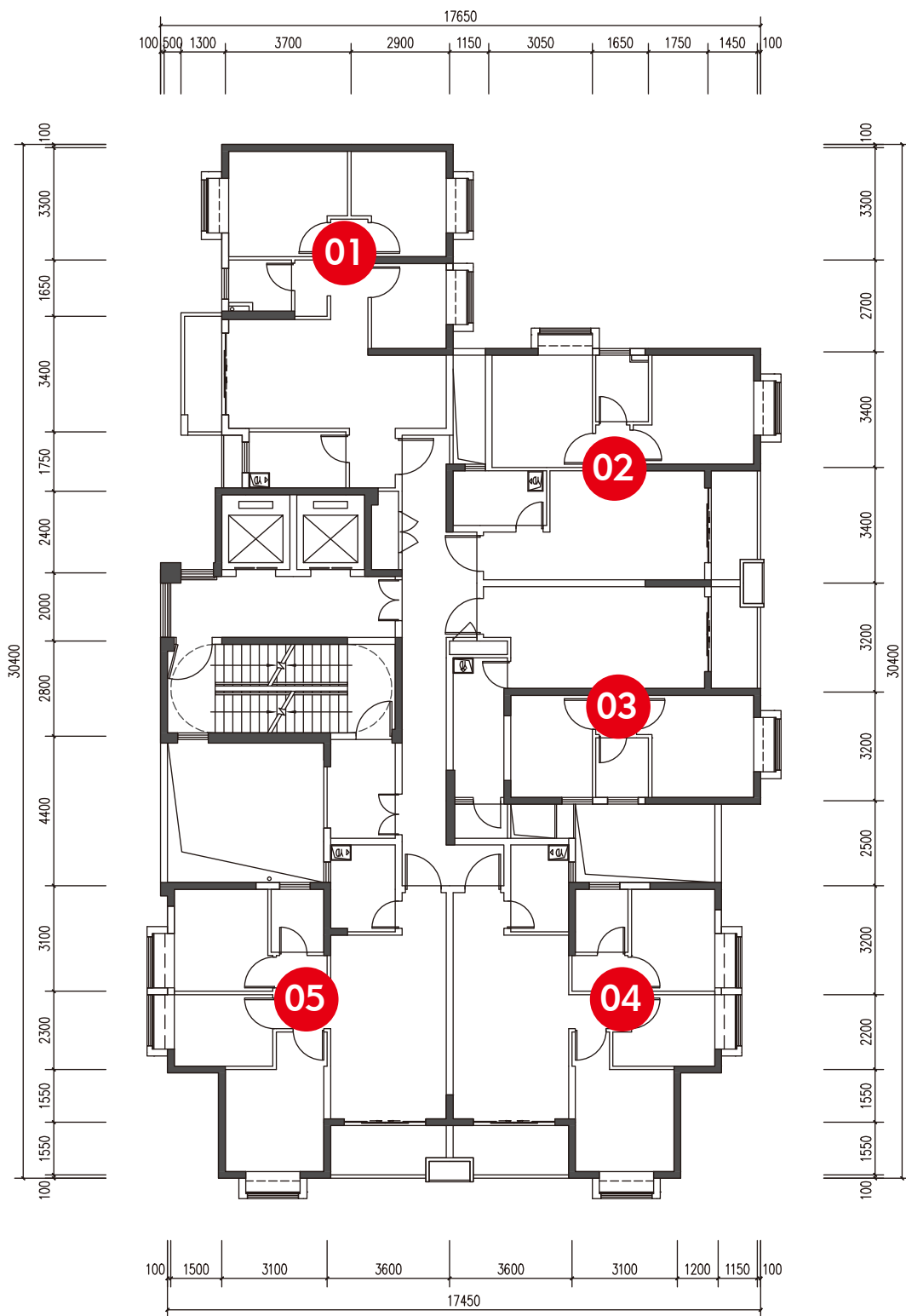
温馨提示：由于结构计算需要，同样的户型在不同的楼栋、不同的楼层存在柱截面、剪力墙截面不一致的情况，后续以实际交付标准为准

天屿花园2栋二单元4-34层标准层建筑面积汇总表

房号	楼层	建筑面积约
01	4-34层	86 m ²
02		70 m ²
03		70 m ²
04		83 m ²
05		85 m ²



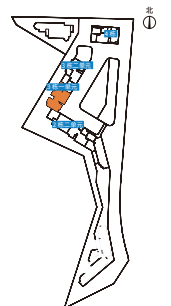
标准层(3栋一单元,4-34层平面图)



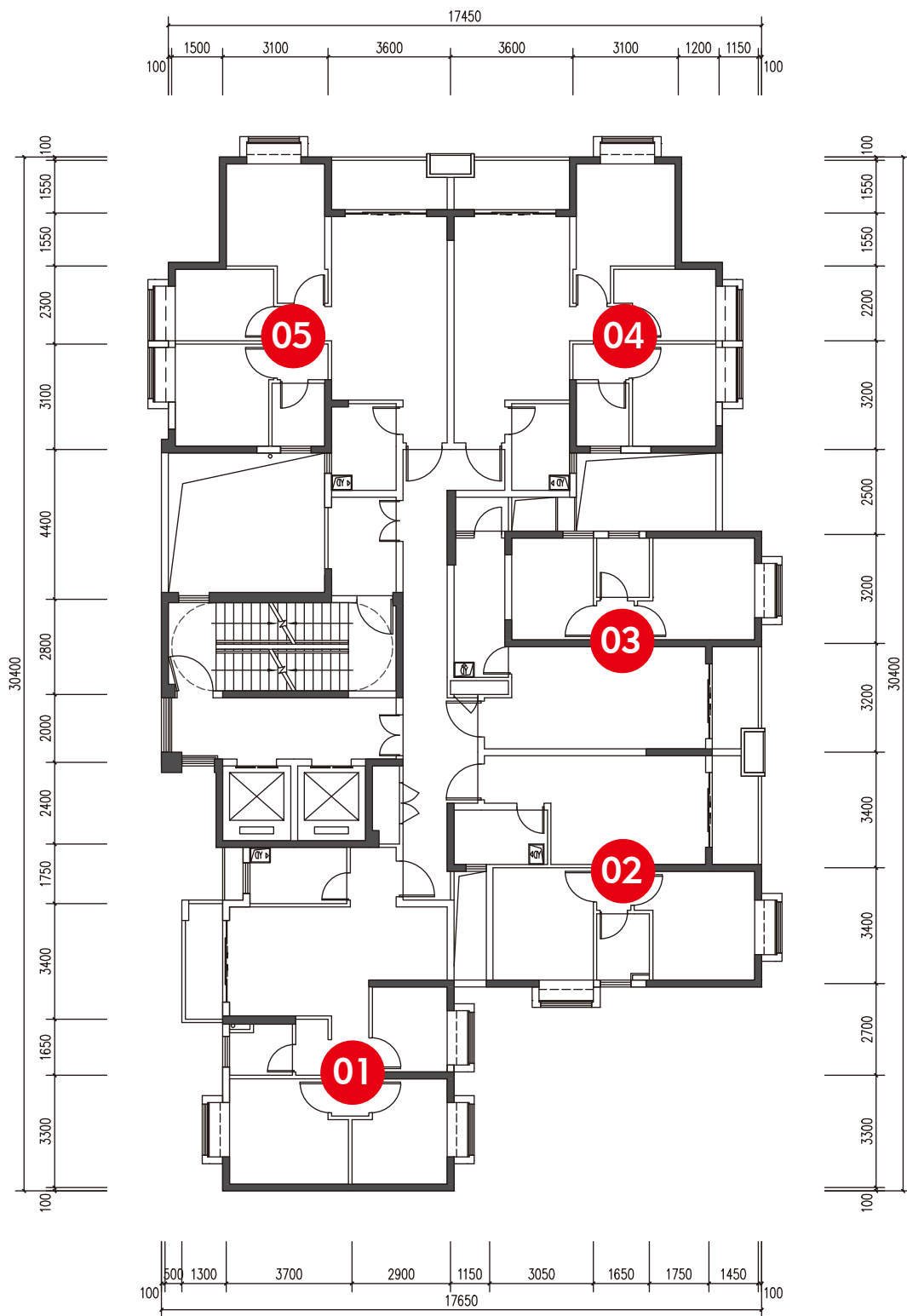
温馨提示：由于结构计算需要，同样的户型在不同的楼栋、不同的楼层存在柱截面、剪力墙截面不一致的情况，后续以实际交付标准为准

天屿花园3栋一单元4-34层标准层建筑面积汇总表

房号	楼层	建筑面积约
01	4-34层	86 m ²
02		70 m ²
03		70 m ²
04		83 m ²
05		85 m ²



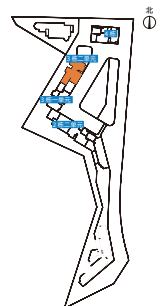
标准层(3栋二单元,4-34层平面图)



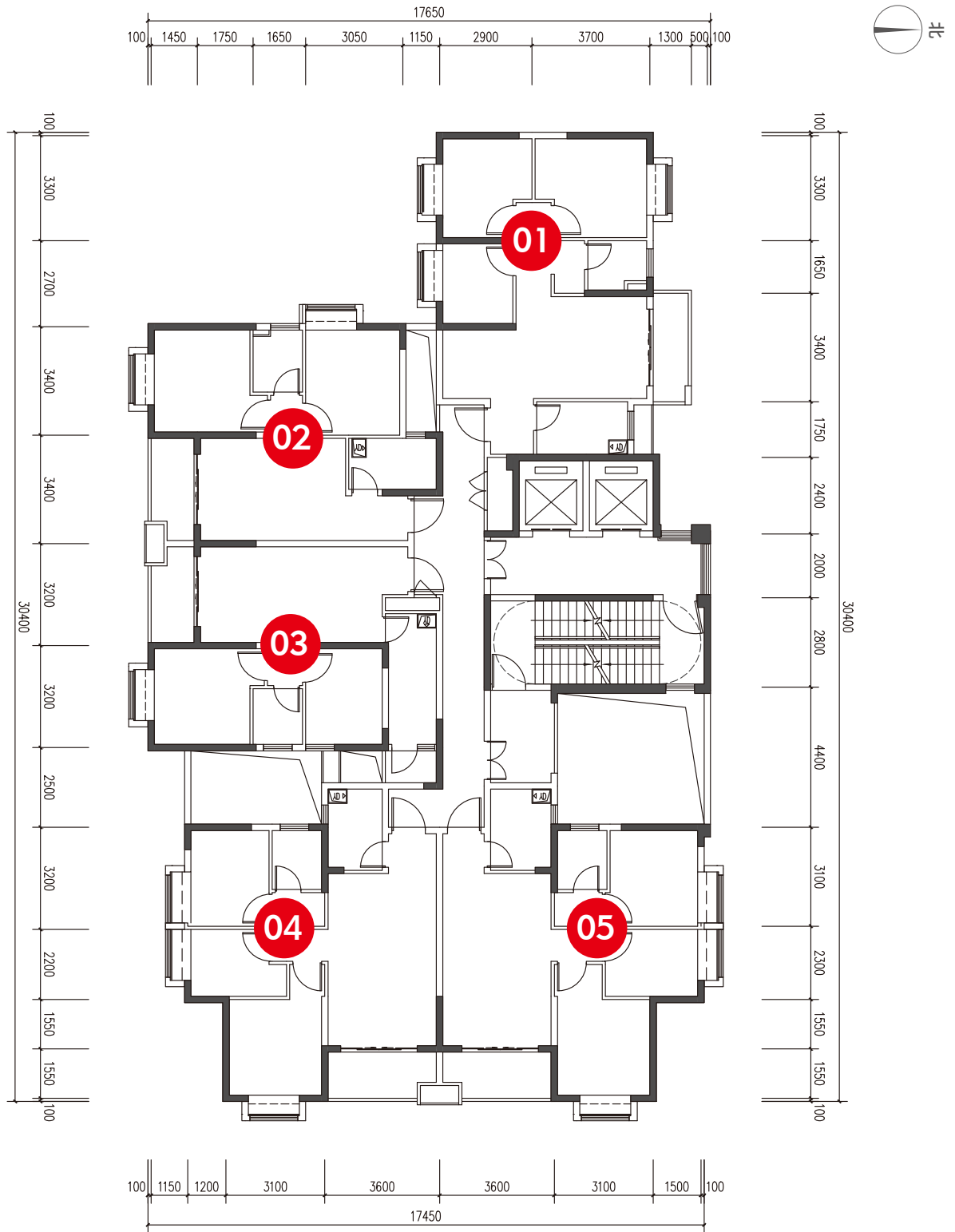
温馨提示：由于结构计算需要，同样的户型在不同的楼栋、不同的楼层存在柱截面、剪力墙截面不一致的情况，后续以实际交付标准为准

天屿花园 3 栋二单元 4-34 层标准层建筑面积汇总表

房号	楼层	建筑面积约
01	4-34 层	86 m ²
02		70 m ²
03		70 m ²
04		83 m ²
05		85 m ²



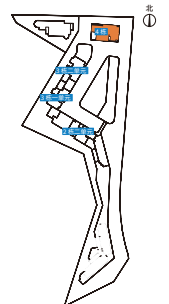
标准层(4栋,4-34层平面图)



温馨提示：由于结构计算需要,同样的户型在不同的楼栋、不同的楼层存在柱截面、剪力墙截面不一致的情况,后续以实际交付标准为准

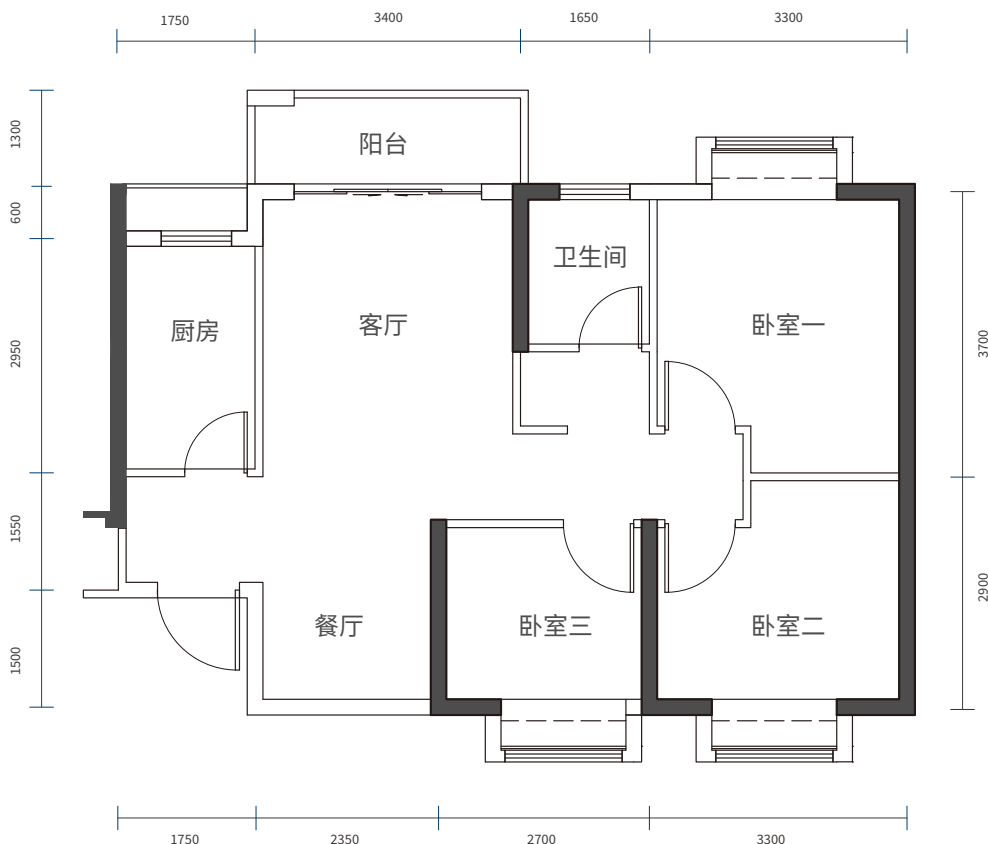
天屿花园 4 栋 4-34 层标准层建筑面积汇总表

房号	楼层	建筑面积约
01	4-34 层	86 m ²
02		70 m ²
03		70 m ²
04		83 m ²
05		85 m ²

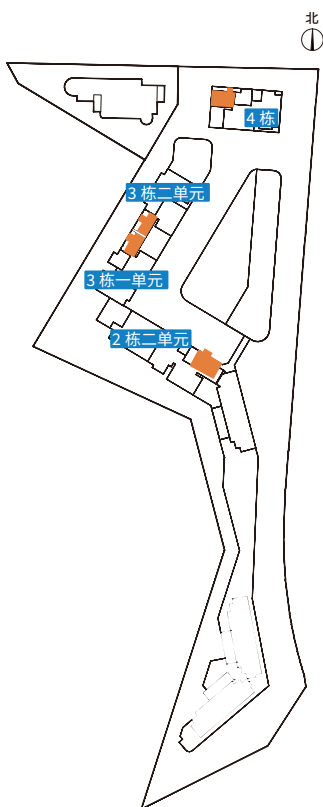


(五)安居型商品房户型平面示意图：

01 户型 | 3房2厅1卫 建筑面积 约 86 m²



同类户型：2 栋二单元 01 户型, 3 栋一 / 二单元 01 户型, 4 栋 01 户型



楼栋及户型位置示意图

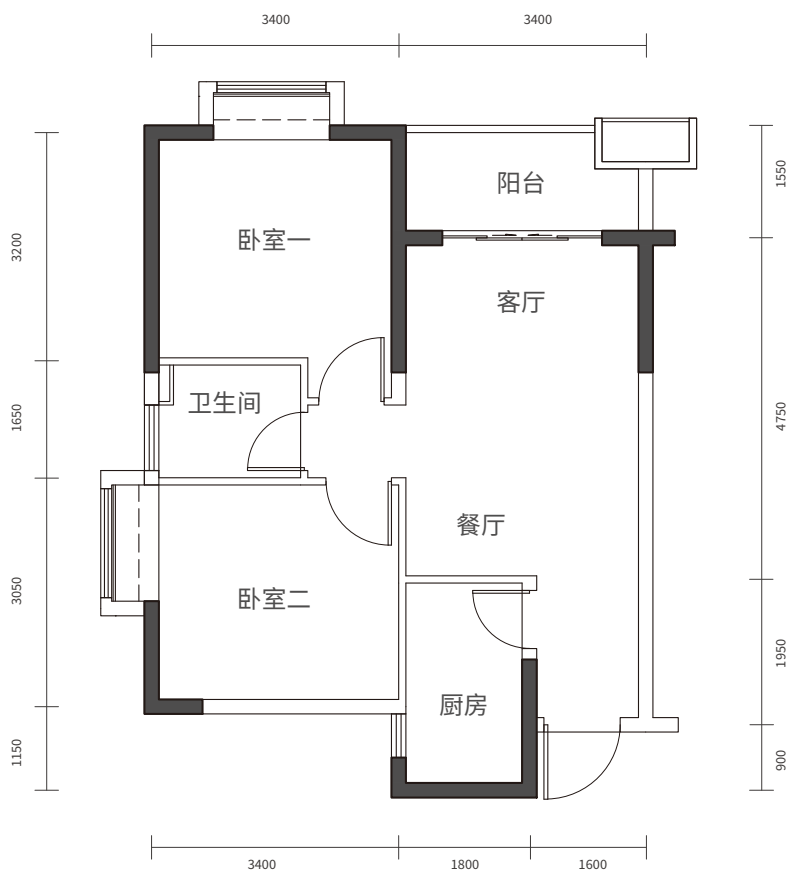
楼栋	户型编号	分布楼层	套内面积	建筑面积	套数
2 栋二单元	01 户型				32 套
3 栋一 / 二单元	01 户型	3~34 层	约 65 m ²	约 86 m ²	64 套
4 栋	01 户型				32 套

注：房源建筑面积、套内面积等尺寸引用深圳市规划和自然资源局调查测绘中心预售测绘数据。

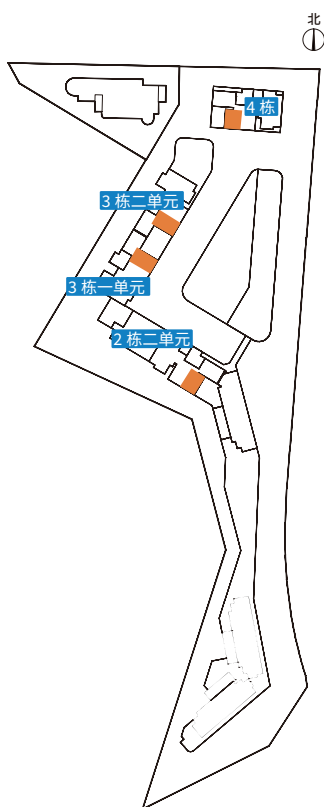
温馨提示：

- 1、图中标注尺寸为参考尺寸。
- 2、户型平面图均不反映朝向。
- 3、户型平面示意图中的房间门及明卫均为示意图。
- 4、同一户型平面结构基本一致，因建筑立面效果等原因，相同户型结构、门窗可能存在少量差异；由于结构计算需要，同样的户型在不同的楼栋、不同的楼层存在柱截面、剪力墙截面不一致的情况，后续以实际交付标准为准。
- 5、具体建筑面积、尺寸以深圳市地籍测绘大队的测绘数据为准。
- 6、图中“——”白色墙体为非承重预制空心隔墙；图中“——”黑色墙体为楼体的剪力墙，该墙体均为结构承重墙，禁止进行破坏性或影响楼体结构安全的施工作业。

02 户型 | 2房2厅1卫 建筑面积约 70 m²



同类户型：2 栋二单元 02 户型, 3 栋一 / 二单元 02 户型, 4 栋 02 户型



楼栋及户型位置示意图

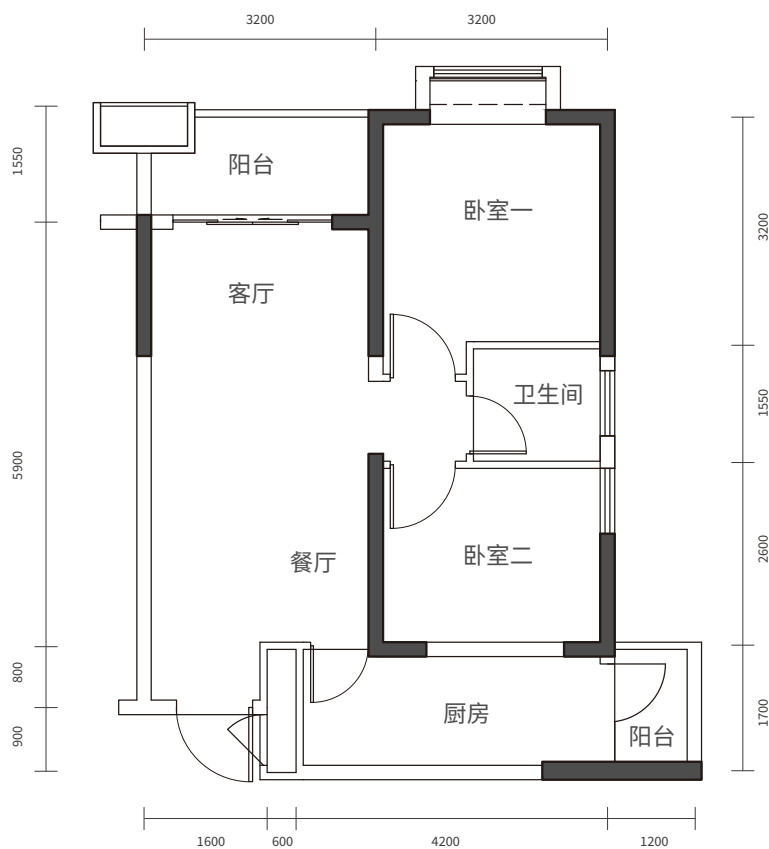
楼栋	户型编号	分布楼层	套内面积	建筑面积	套数
2 栋二单元	02 户型				32 套
3 栋一 / 二单元	02 户型	3~34 层	约 53 m ²	约 70 m ²	64 套
4 栋	02 户型				32 套

注：房源建筑面积、套内面积等尺寸引用深圳市规划和自然资源局调查测绘中心预售测绘数据。

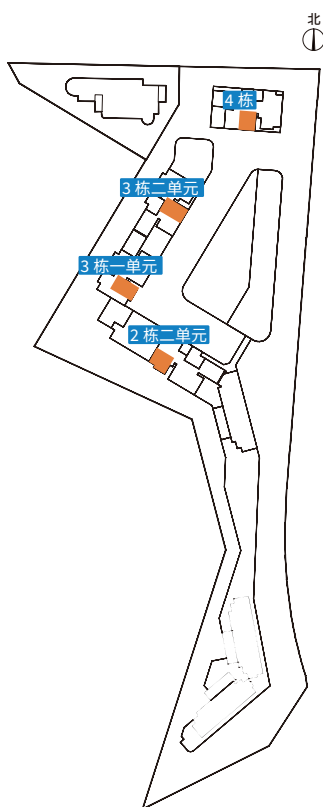
温馨提示：

- 1、图中标注尺寸为参考尺寸。
- 2、户型平面图均不反映朝向。
- 3、户型平面示意图中的房间门及明卫均为示意图。
- 4、同一户型平面结构基本一致，因建筑立面效果等原因，相同户型结构、门窗可能存在少量差异；由于结构计算需要，同样的户型在不同的楼栋、不同的楼层存在柱截面、剪力墙截面不一致的情况，后续以实际交付标准为准。
- 5、具体建筑面积、尺寸以深圳市地籍测绘大队的测绘数据为准。
- 6、图中“——”白色墙体为非承重预制空心隔墙；图中“——”黑色墙体为楼体的剪力墙，该墙体均为结构承重墙，禁止进行破坏性或影响楼体结构安全的施工作业。

03 户型 | 2房2厅1卫 建筑面积约 70 m²



同类户型：2 栋二单元 03 户型, 3 栋一 / 二单元 03 户型, 4 栋 03 户型



楼栋及户型位置示意图

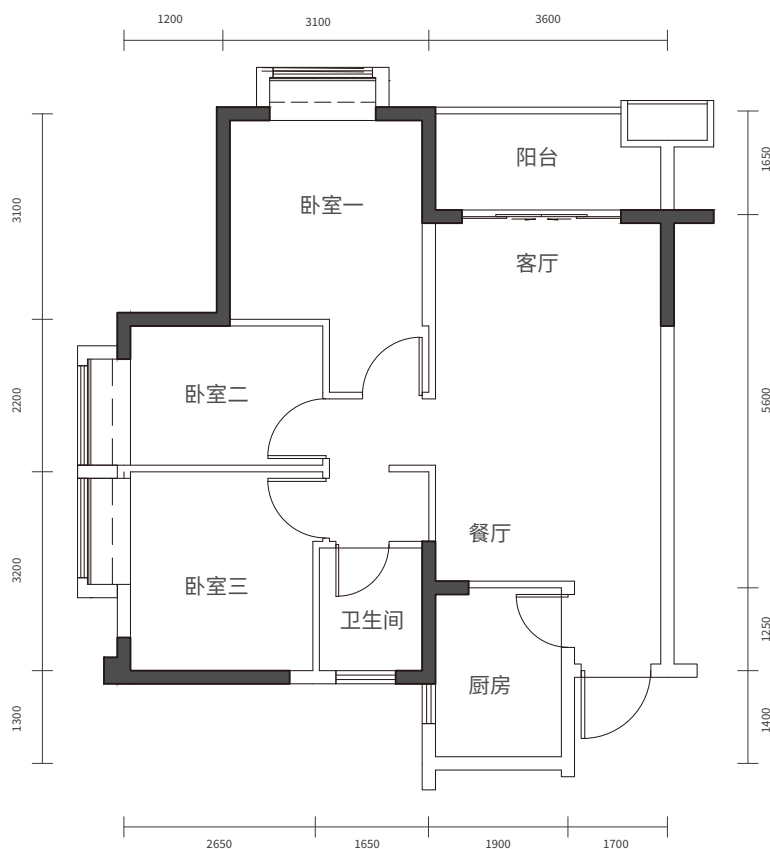
楼栋	户型编号	分布楼层	套内面积	建筑面积	套数
2 栋二单元	03 户型	3~34 层	约 53 m ²	约 70 m ²	32 套
3 栋一 / 二单元	03 户型				64 套
4 栋	03 户型				32 套

注：房源建筑面积、套内面积等尺寸引用深圳市规划和自然资源局调查测绘中心预售测绘数据。

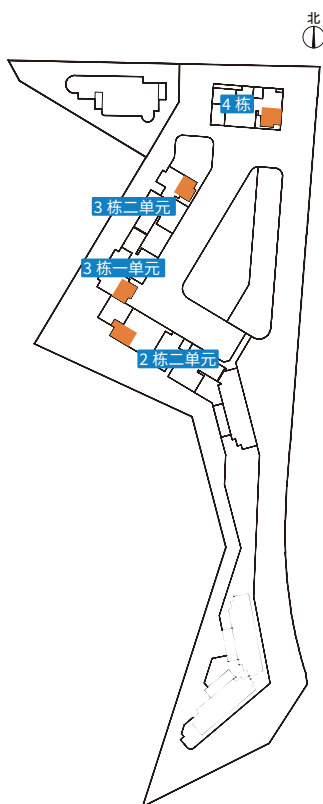
温馨提示：

1. 图中标注尺寸为参考尺寸。
2. 户型平面图均不反映朝向。
3. 户型平面示意图中的房间门及明卫均为示意图。
4. 同一户型平面结构基本一致，因建筑立面效果等原因，相同户型结构、门窗可能存在少量差异；由于结构计算需要，同样的户型在不同的楼栋、不同的楼层存在柱截面、剪力墙截面不一致的情况，后续以实际交付标准为准。
5. 具体建筑面积、尺寸以深圳市地籍测绘大队的测绘数据为准。
6. 图中“——”白色墙体为非承重预制空心隔墙；图中“——”黑色墙体为楼体的剪力墙，该墙体均为结构承重墙，禁止进行破坏性或影响楼体结构安全的施工作业。

04 户型 | 3 房 2 厅 1 卫 建筑面积 约 83 m²



同类户型：2 栋二单元 04 户型, 3 栋一 / 二单元 04 户型, 4 栋 04 户型



楼栋及户型位置示意图

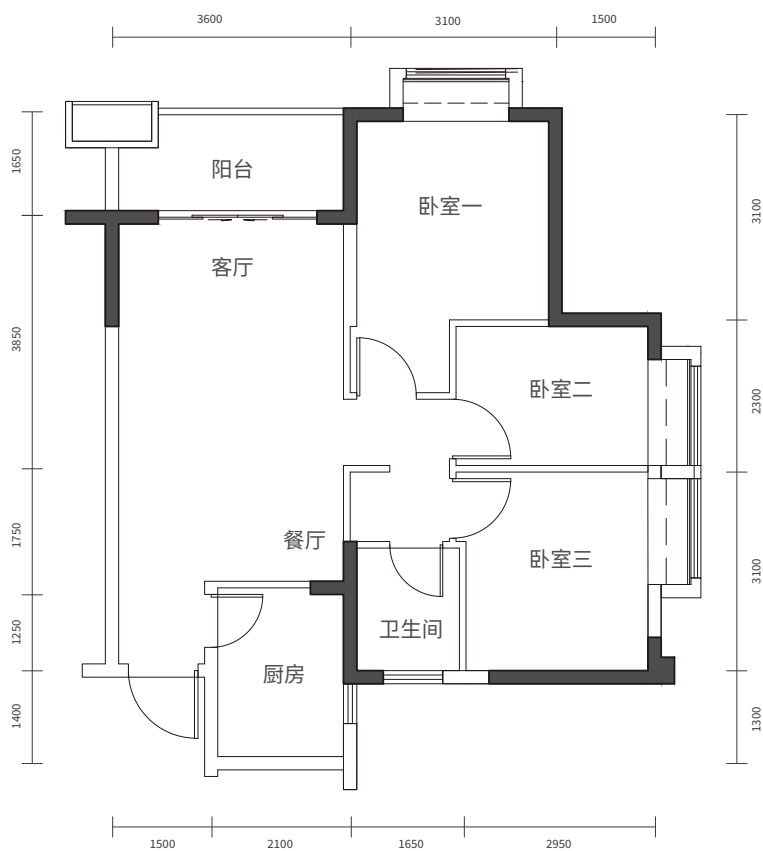
楼栋	户型编号	分布楼层	套内面积	建筑面积	套数
2 栋二单元	04 户型	3~34 层	约 65 m ²	约 83 m ²	32 套
3 栋一 / 二单元	04 户型				64 套
4 栋	04 户型				32 套

注：房源建筑面积、套内面积等尺寸引用深圳市规划和自然资源局调查测绘中心预售测绘数据。

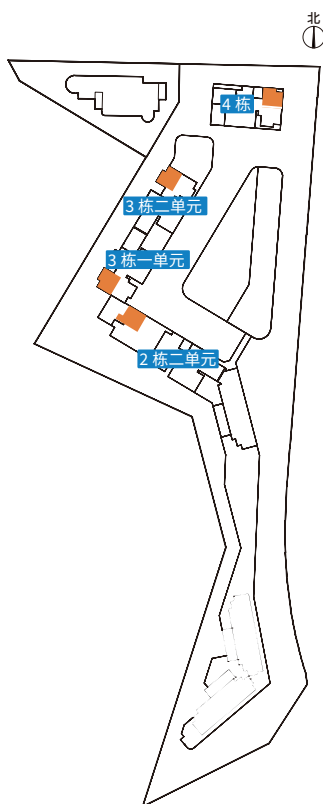
温馨提示：

- 1、图中标注尺寸为参考尺寸。
- 2、户型平面图均不反映朝向。
- 3、户型平面示意图中的房间门及明卫均为示意图。
- 4、同一户型平面结构基本一致，因建筑立面效果等原因，相同户型结构、门窗可能存在少量差异；由于结构计算需要，同样的户型在不同的楼栋、不同的楼层存在柱截面、剪力墙截面不一致的情况，后续以实际交付标准为准。
- 5、具体建筑面积、尺寸以深圳市地籍测绘大队的测绘数据为准。
- 6、图中“—”白色墙体为非承重预制空心隔墙；图中“—”黑色墙体为楼体的剪力墙，该墙体均为结构承重墙，禁止进行破坏性或影响楼体结构安全的施工作业。

05 户型 | 3 房 2 厅 1 卫 建筑面积 约 85 m²



同类户型：2 栋二单元 05 户型, 3 栋一 / 二单元 05 户型, 4 栋 05 户型



楼栋及户型位置示意图

楼栋	户型编号	分布楼层	套内面积	建筑面积	套数
2 栋二单元	05 户型	3~34 层	约 65 m ²	约 85 m ²	32 套
3 栋一 / 二单元	05 户型				64 套
4 栋	05 户型				32 套

注：房源建筑面积、套内面积等尺寸引用深圳市规划和自然资源局调查测绘中心预售测绘数据。

温馨提示：

- 1、图中标注尺寸为参考尺寸。
- 2、户型平面图均不反映朝向。
- 3、户型平面示意图中的房间门及明卫均为示意图。
- 4、同一户型平面结构基本一致，因建筑立面效果等原因，相同户型结构、门窗可能存在少量差异；由于结构计算需要，同样的户型在不同的楼栋、不同的楼层存在柱截面、剪力墙截面不一致的情况，后续以实际交付标准为准。
- 5、具体建筑面积、尺寸以深圳市地籍测绘大队的测绘数据为准。
- 6、图中“—”白色墙体为非承重预制空心隔墙；图中“—”黑色墙体为楼体的剪力墙，该墙体均为结构承重墙，禁止进行破坏性或影响楼体结构安全的施工作业。

三、天屿花园项目购房现状提示

(一) 周边规划提示

- 1、本项目备案名为《天屿花园》，土地用途为二类居住用地，本宗地土地使用年限 70 年（自 2020 年 8 月 11 日至 2090 年 8 月 10 日）。本项目土地地块相关规划指标详见相应《深圳市土地使用权出让合同书》及《深圳市建设用地规划许可证》。
- 2、本项目红线外东侧靠近康淮工业厂区，本项目红线外南侧隔樟桂路（规划）处为诚丰工业园等工业园区，部分户型可能会受到工厂生产等活动的噪音、粉尘等影响。
- 3、本项目红线外北侧靠近现状空地，规划为二类居住用地及未利用地，本项目红线外北侧隔宝盛路（规划）处为现状空地，规划为医疗卫生用地，均由政府部门规划，未来可能存在噪音、气味、粉尘、安全等影响，具体建设及投入使用的时间以政府公布为准。
- 4、本项目红线外西侧靠近观湖园别墅区，可能会出现包括但不限于拆迁、修缮、新建等工程建设，可能对本项目产生一定影响。
- 5、本项目地块北侧的宝盛路（规划）、南侧的樟桂路（规划）均为规划道路，出入口的开通可能会受到市政规划及建设时间影响。
- 6、本项目北临宝盛路，东侧为平安路（设公交站点），南侧为樟桂路。不排除对本项目沿路单元造成一定噪音影响。
- 7、本项目东南直线距离约 1 公里处有一处陵园，可能会对部分楼栋高楼层产生一定影响。
- 8、不排除项目周边未来由政府主导相关修建道路、房屋旧改拆除重建（最终以政府规划为准）所带来的出行不便、噪音影响、视线遮挡。

(二) 项目内规划提示

- 1、本项目为非封闭小区。
- 2、按照政府规划要求，本项目配套建设 6 班幼儿园、社区管理用房、社区警务室、便民服务站、文化活动室、社区健康服务中心、社区老人日间照料中心、邮政所、小型垃圾转运站、再生资源回收站、公共厕所、环卫工人作息站、物业管理用房等，上述设施由卖方负责建设。
- 3、本项目设有发电机房（3 栋一单元地下一层），住宅生活水泵房（3 栋二单元地下室二层），消防水泵房（2 栋二单元地下室二层），充电桩配电房（1 栋一单元地下室一层，1# 配电房（3 栋一单元负一层），2# 配电（1 栋一、二单元负一层）。项目配电房、风井及地下室停车库排风运行时产生的噪音、热风、微震等可能会对周边环境及邻近房产带来影响。
- 4、本项目在 3 栋一单元首层设置消防控制室。
- 5、根据规划要求，本项目设两层地下室车库以及局部地面停车位，车库出入口分别位于 1 栋一单元南侧及 2 栋一单元南侧，可能会对邻近房产带来包括但不限于噪音、震动、灯光、尾气及人流通行等影响。
- 6、根据规划设计要求，地块 2 栋与 3 栋之间设置有约 1000m² 社区体育活动场地，其中约 533 m² 同时作为公共开放空间，另外，4 栋首层东侧设约 500m² 公共开放空间，合计公共开放空间为约 1033m²（最终以测绘报告为准）。

7、本项目拟设置两个出入口：一个位于项目东侧与平安路相接，用于车行出入，一个位于项目南侧与樟桂路相接，用于消防出行，不排除会对低层单位造成一定的噪音影响，另外在项目最北端设一幼儿园专用人行出入口与平安路连接（最终以政府规划部门核准批复为准）。

8、本项目红线内设有幼儿园，位于地块西北端，根据规划要求属于独立占地，其经营活动可能对邻近房产带来包括但不限于噪音、环境污染及人流影响。

9、本项目设有底层商业（部分具有餐饮功能），其经营活动可能对邻近房产带来包括但不限于噪音、异味环境污染以及人流影响。

10、本项目3栋一单元首层有公共厕所，可能会对周邻房产带来包括但不限于异味、人行噪音等影响。

11、本项目1栋西侧设有小型垃圾转运站，3#楼西北角公共开放区域存在垃圾堆放点、堆放场，可能会对周邻房产带来包括但不限于异味、垃圾车尾气、噪音等影响。

12、本项目销售接待处、参观通道等设置均为临时设置。

13、本项目共分7栋，1栋首层、二层裙房为商业及部分配套用房，三层及以上为住宅；2栋首层、二层裙房为商业及部分配套用房，三层及以上为住宅；3栋首层、二层裙房主要为配套用房及少量商铺，三层及以上为住宅；4栋首层为商业，二层为配套用房，三层及以上为住宅；5栋、6栋均为商业；7栋为幼儿园。

14、本项目设有商业油烟井，位于1号楼一单元电梯井外墙东北侧、2号楼2-A8户型南侧外墙及6号楼，可能会对周邻房产带来噪音及油烟异味影响。

15、本项目设有四个化粪池：一个位于幼儿园东北侧，一个位于4号楼北侧，一个位于4号楼东侧，一个位于5号楼商业东侧，可能会对周邻房产带来包括但不限于异味的影响。

16、本项目视野遮挡影响：6栋集中商业层数为5层，可能影响包括但不限于低楼层视野；项目西面存在山体护坡，最高点约8m，可能影响2、3栋西面及西南面住户视野。

17、本项目2栋与3栋间设置有约1000m²体育活动场地，存在噪音影响；项目东面临近主干道平安路，存在噪音污染；周边为诚丰工业园等园区，发电机房存在噪音、粉尘等影响。

18、具体学位问题以政府公告为准。

(三)项目建筑结构及使用提示

1、本项目各楼栋外立面形式变化较多，各户型外立面可能因位置不同而存在差异。

2、本项目户型图并不能体现所有户型局部细微变化，部分户型结构及门窗结构存在一定差异，其具体面积、尺寸、形状、通风、采光、环境条件可能会因位置不同而有所差异，所购买户型结构最终以《深圳市安居型商品房买卖合同》为准。

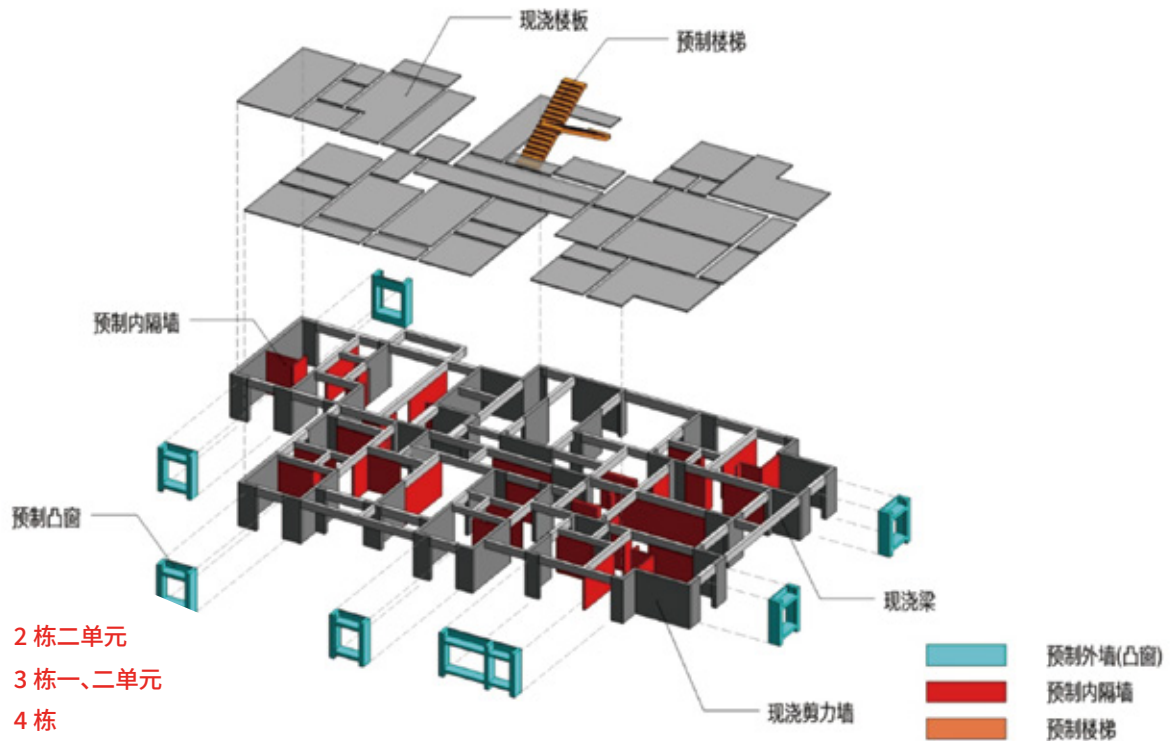
3、本项目总平面效果图以规划部门批准的总平面图为依据绘制，仅作为本房地产项目规划效果示意，与实景存在一定差异，具体内容以政府规划部门批准的规划方案为准。

4、本项目临时接待中心、样板房、看楼路线(包括但不限于绿化、道路)等区域进行了相应调整,在本项目销售完毕后将按规划要求恢复。

5、本项目住宅底部首层、二层为商业(含配套用房)裙房,裙房立面造型构件可能对三层住户造成一定影响。

6、本项目裙房屋面及塔楼屋面均按种植屋面设计,可能对附近户型造成一定影响。

7、本项目采用 PC 构件技术,所有 PC 预制构件(图中绿色图标),基于安全考虑,不建议大规模打砸开凿,如涉及分户墙或公共墙体需先取得物业管理公司允许(预制构件范围参考下图):



8、本项目住宅户型楼板设置隔音砂浆,隔音砂浆强度低于普通砂浆。

9、本项目东西两面的外墙内侧采用内保温,保温层会影响户型的净空。

10、本项目交付时卫生间已设置沉箱,采用同层排水。

(四)特殊户型说明

2 栋二单元										
楼层	房号	客厅餐厅	卧室一	卧室二	卧室三	卫生间	厨房	阳台	其他	
3层	01	1、户门朝向内廊 2、玄关靠电梯 3、户门外走廊可能存在飘雨	1、窗外有防火封堵墙	1、外遮阳，遮阳帘可能影响视线及窗户开启 2、防火窗 3、窗外有防火封堵墙	1、外遮阳，遮阳帘可能影响视线及窗户开启	1、窗外为裙房种植屋面，边缘离裙房屋面女儿墙较近，屋面覆土(覆土厚度约500mm，覆土完成面高于室内地面且略高于窗台面)及女儿墙对视线造成一定影响	1、靠电梯 2、窗外为裙房种植屋面，边缘离裙房屋面女儿墙较近，屋面覆土(覆土厚度约500mm，覆土完成面高于室内地面且略高于窗台面)及女儿墙对视线造成一定影响	1、消防救援窗 2、阳台外为裙房种植屋面，边缘离裙房屋面女儿墙较近，屋面覆土(覆土厚度约500mm，覆土完成面高于室内地面且略高于窗台面)及女儿墙对视线造成一定影响		
	02	1、户门朝向内廊 2、户门侧对面为电梯前室门 3、户门正对面为强弱电井门	1、防火窗 2、外遮阳，遮阳帘可能影响视线及窗户开启	1、外遮阳，遮阳帘可能影响视线及窗户开启		1、外遮阳，遮阳帘可能影响视线及窗户开启	1、外遮阳，遮阳帘可能影响视线及窗户开启	2、窗与内廊走道栏杆较近		
	03	1、户门朝向内廊 2、户门正对面为疏散楼梯门 3、与水井相邻 4、户门与水井门不能同时打开	1、防火窗 2、外遮阳，遮阳帘可能影响视线及窗户开启	1、侧对04卫生间窗 3、卧室存在光线较暗			1、正对04卫生间窗	1、与水井相邻		
	04	1、户门朝向内廊	1、防火窗 2、窗外为裙房种植屋面，边缘离裙房屋面女儿墙较近，屋面覆土(覆土厚度约500mm，覆土完成面高于室内地面且略高于窗台面)及女儿墙对视线造成一定影响	1、外遮阳，遮阳帘可能影响视线及窗户开启	1、外遮阳，遮阳帘可能影响视线及窗户开启		1、外遮阳，遮阳帘可能影响视线及窗户开启 2、正对03卫生间窗 3、侧对03卧室窗	1、外遮阳，遮阳帘可能影响视线及窗户开启	1、阳台外为裙房种植屋面，屋面覆土(覆土厚度约500mm，覆土完成面高于室内地面且略高于窗台面)及女儿墙对视线造成一定影响	
	05	1、户门朝向内廊	1、防火窗 2、窗外为裙房种植屋面，边缘离裙房屋面女儿墙较近，屋面覆土(覆土厚度约500mm，覆土完成面高于室内地面且略高于窗台面)及女儿墙对视线造成一定影响			1、消防救援窗	1、窗外为裙房种植屋面，屋面覆土(覆土厚度约500mm，覆土完成面高于室内地面且略高于窗台面)及女儿墙对视线造成一定影响	1、窗外为裙房种植屋面，屋面覆土及女儿墙对视线造成一定影响	1、阳台外为裙房种植屋面，屋面覆土(覆土厚度约500mm，覆土完成面高于室内地面且略高于窗台面)及女儿墙对视线造成一定影响	

2 栋二单元

楼层	房号	客厅餐厅	卧室一	卧室二	卧室三	卫生间	厨房	阳台	其他
4~34 层	01	1、户门朝向内廊 2、玄关靠电梯 3、户门外走廊可能存在飘雨	1、窗外有防火封堵墙	1、外遮阳,遮阳帘可能影响视线及窗户开启 2、防火窗 3、窗外有防火封堵墙	1、外遮阳,遮阳帘可能影响视线及窗户开启		1、靠电梯	1、消防救援窗	
	02	1、户门朝向内廊 2、户门侧对面为电梯前室门 3、户门正对面为强弱电井门	1、防火窗 2、外遮阳,遮阳帘可能影响视线及窗户开启	1、外遮阳,遮阳帘可能影响视线及窗户开启		1、外遮阳,遮阳帘可能影响视线及窗户开启	1、外遮阳,遮阳帘可能影响视线及窗户开启 2、窗与内廊走道栏杆较近		
	03	1、户门朝向内廊 2、户门正对面为疏散楼梯门 3、与水井相邻 4、户门与水井门不能同时打开	1、防火窗 2、外遮阳,遮阳帘可能影响视线及窗户开启	1、侧对04卫生间窗 2、卧室存在光线较暗		1、正对04卫生间窗	1、与水井相邻		
	04	1、户门朝向内廊	1、防火窗	1、外遮阳,遮阳帘可能影响视线及窗户开启	1、外遮阳,遮阳帘可能影响视线及窗户开启	1、外遮阳,遮阳帘可能影响视线及窗户开启 2、正对03卫生间窗 3、侧对03卧室窗	1、外遮阳,遮阳帘可能影响视线及窗户开启		
	05	1、户门朝向内廊	1、防火窗		1、消防救援窗				

3 栋一单元

楼层	房号	客厅餐厅	卧室一	卧室二	卧室三	卫生间	厨房	阳台	其他
3 层	01	1、户门朝向内廊 2、玄关靠电梯 3、户门外走廊可能存在飘雨	1、外遮阳,遮阳帘可能影响视线及窗户开启 2、窗外为裙房种植屋面,边缘离裙房屋面女儿墙较近,屋面覆土(覆土厚度约500mm,覆土完成面高于室内地面且略高于窗台面)及女儿墙对视线造成一定影响	1、防火窗 2、外遮阳,遮阳帘可能影响视线及窗户开启 3、窗外为裙房种植屋面,边缘离裙房屋面女儿墙较近,屋面覆土(覆土厚度约500mm,覆土完成面高于室内地面且略高于窗台面)及女儿墙对视线造成一定影响	1、外遮阳,遮阳帘可能影响视线及窗户开启 2、窗外为裙房种植屋面,边缘离裙房屋面女儿墙较近,屋面覆土(覆土厚度约500mm,覆土完成面高于室内地面且略高于窗台面)及女儿墙对视线造成一定影响	1、外遮阳,遮阳帘可能影响视线及窗户开启 2、窗外为裙房种植屋面,边缘离裙房屋面女儿墙较近,屋面覆土(覆土厚度约500mm,覆土完成面高于室内地面且略高于窗台面)及女儿墙对视线造成一定影响	1、外遮阳,遮阳帘可能影响视线及窗户开启 2、靠电梯 3、窗外为裙房种植屋面,边缘离裙房屋面女儿墙较近,屋面覆土(覆土厚度约500mm,覆土完成面高于室内地面且略高于窗台面)及女儿墙对视线造成一定影响	1、阳台外为裙房种植屋面,边缘离裙房屋面女儿墙较近,屋面覆土(覆土厚度约500mm,覆土完成面高于室内地面且略高于窗台面)及女儿墙对视线造成一定影响	
	02	1、户门朝向内廊 2、户门侧对面为电梯前室门 3、户门正对面为强弱电井门	1、防火窗 2、外遮阳,遮阳帘可能影响视线及窗户开启 3、受裙房立面影响窗台略高	1、窗外为裙房种植屋面,边缘离裙房屋面女儿墙较近,屋面覆土(覆土厚度约500mm,覆土完成面高于室内地面且略高于窗台面)及女儿墙对视线造成一定影响			1、窗与内廊走廊栏杆较近 2、窗外为裙房种植屋面,屋面覆土(覆土厚度约500mm,覆土完成面高于室内地面且略高于窗台面)及女儿墙对视线造成一定影响	1、消防救援窗口 2、阳台外侧受裙房立面影响,视线有一定干扰	
	03	1、户门朝向内廊 2、户门正对面为疏散楼梯门 3、与水井相邻 4、户门与水井门不能同时打开	1、防火窗 2、外遮阳,遮阳帘可能影响视线及窗户开启 3、受裙房立面影响窗台略高	1、侧对04户型卫生间 2、窗外为裙房种植屋面,屋面覆土及女儿墙对视线造成一定影响 3、卧室存在光线较暗		1、正对04户型卫生间 2、窗外为裙房种植屋面,屋面覆土(覆土厚度约500mm,覆土完成面高于室内地面且略高于窗台面)及女儿墙对视线造成一定影响	1、与水井相邻 2、生活阳台外为裙房种植屋面,屋面覆土(覆土厚度约500mm,覆土完成面高于室内地面且略高于窗台面)及女儿墙对视线造成一定影响	1、阳台外侧受裙房立面影响,视线有一定干扰	
	04	1、户门朝向内廊	1、防火窗	1、外遮阳,遮阳帘可能影响视线及窗户开启 2、窗外为裙房种植屋面,边缘离裙房屋面女儿墙较近,屋面覆土(覆土厚度约500mm,覆土完成面高于室内地面且略高于窗台面)及女儿墙对视线造成一定影响	1、外遮阳,遮阳帘可能影响视线及窗户开启 2、消防救援窗口 3、窗外为裙房种植屋面,边缘离裙房屋面女儿墙较近,屋面覆土(覆土厚度约500mm,覆土完成面高于室内地面且略高于窗台面)及女儿墙对视线造成一定影响	1、外遮阳,遮阳帘可能影响视线及窗户开启 2、消防救援窗口 3、窗外为裙房种植屋面,屋面覆土(覆土厚度约500mm,覆土完成面高于室内地面且略高于窗台面)及女儿墙对视线造成一定影响	1、正对03户型卫生间 2、侧对03户型卧室窗 3、窗外为裙房种植屋面,屋面覆土(覆土厚度约500mm,覆土完成面高于室内地面且略高于窗台面)及女儿墙对视线造成一定影响	1、外遮阳,遮阳帘可能影响视线及窗户开启 2、窗外为裙房种植屋面,屋面覆土(覆土厚度约500mm,覆土完成面高于室内地面且略高于窗台面)土及女儿墙对视线造成一定影响	
	05	1、户门朝向内廊	1、防火窗 2、外墙有高温烟道井	1、外遮阳,遮阳帘可能影响视线及窗户开启 2、外墙有高温烟道井	1、外遮阳,遮阳帘可能影响视线及窗户开启		1、外遮阳,遮阳帘可能影响视线及窗户开启		

3 栋一单元

楼层	房号	客厅餐厅	卧室一	卧室二	卧室三	卫生间	厨房	阳台	其他
4~34 层	01	1、户门朝向内廊 2、玄关靠电梯 3、户门外走廊可能存在飘雨	1、外遮阳, 遮阳帘可能影响视线及窗户开启	1、防火窗 2、外遮阳, 遮阳帘可能影响视线及窗户开启	1、外遮阳, 遮阳帘可能影响视线及窗户开启	1、外遮阳, 遮阳帘可能影响视线及窗户开启	1、外遮阳, 遮阳帘可能影响视线及窗户开启 2、靠电梯		
	02	1、户门朝向内廊 2、户门侧对面为电梯前室门 3、户门正对面为强弱电井门	1、防火窗 2、外遮阳, 遮阳帘可能影响视线及窗户开启				1、窗与内廊走廊栏杆较近	1、消防救援窗口	
	03	1、户门朝向内廊 2、户门正对面为疏散楼梯门 3、与水井相邻 4、户门与水井门不能同时打开	1、防火窗 2、外遮阳, 遮阳帘可能影响视线及窗户开启	1、侧对04户型卫生间 2、卧室存在光线较暗		1、正对04户型卫生间	1、与水井相邻		
	04	1、户门朝向内廊	1、防火窗	1、外遮阳, 遮阳帘可能影响视线及窗户开启	1、外遮阳, 遮阳帘可能影响视线及窗户开启 2、消防救援窗口	1、正对03户型卫生间 2、侧对03户型卧室窗	1、外遮阳, 遮阳帘可能影响视线及窗户开启		
	05	1、户门朝向内廊	1、防火窗 2、外墙有高温烟道井	1、外遮阳, 遮阳帘可能影响视线及窗户开启 2、外墙有高温烟道井	1、外遮阳, 遮阳帘可能影响视线及窗户开启		1、外遮阳, 遮阳帘可能影响视线及窗户开启		

3 栋二单元

楼层	房号	客厅餐厅	卧室一	卧室二	卧室三	卫生间	厨房	阳台	其他	
3 层	01	1、户门朝向内廊 2、玄关靠电梯 3、户门外走廊可能存在飘雨	1、外遮阳,遮阳帘可能影响视线及窗户开启 2、窗外为裙房种植屋面,边缘离裙房屋面女儿墙较近,屋面覆土(覆土厚度约500mm,覆土完成面高于室内地面且略高于窗台面)及女儿墙对视线造成一定影响	1、防火窗 2、外遮阳,遮阳帘可能影响视线及窗户开启 3、窗外为裙房种植屋面,边缘离裙房屋面女儿墙较近,屋面覆土(覆土厚度约500mm,覆土完成面高于室内地面且略高于窗台面)及女儿墙对视线造成一定影响	1、外遮阳,遮阳帘可能影响视线及窗户开启 2、窗外为裙房种植屋面,边缘离裙房屋面女儿墙较近,屋面覆土(覆土厚度约500mm,覆土完成面高于室内地面且略高于窗台面)及女儿墙对视线造成一定影响	1、外遮阳,遮阳帘可能影响视线及窗户开启 2、窗外为裙房种植屋面,边缘离裙房屋面女儿墙较近,屋面覆土(覆土厚度约500mm,覆土完成面高于室内地面且略高于窗台面)及女儿墙对视线造成一定影响	1、外遮阳,遮阳帘可能影响视线及窗户开启 2、靠电梯 2、窗外为裙房种植屋面,边缘离裙房屋面女儿墙较近,屋面覆土(覆土厚度约500mm,覆土完成面高于室内地面且略高于窗台面)及女儿墙对视线造成一定影响	1、阳台外为裙房种植屋面,边缘离裙房屋面女儿墙较近,屋面覆土(覆土厚度约500mm,覆土完成面高于室内地面且略高于窗台面)及女儿墙对视线造成一定影响		
	02	1、户门朝向内廊 2、户门侧对面为电梯前室门 3、户门正对面为强弱电井门	1、防火窗 2、外遮阳,遮阳帘可能影响视线及窗户开启 3、受裙房立面影响窗台略高	1、窗外为裙房种植屋面,边缘离裙房屋面女儿墙较近,屋面覆土(覆土厚度约500mm,覆土完成面高于室内地面且略高于窗台面)及女儿墙对视线造成一定影响			1、窗与内廊走道栏杆较近 2、窗外为裙房种植屋面,屋面覆土(覆土厚度约500mm,覆土完成面高于室内地面且略高于窗台面)及女儿墙对视线造成一定影响	1、消防救援窗口 2、阳台外侧受裙房立面影响,视线有一定干扰		
	03	1、户门朝向内廊 2、户门正对面为疏散楼梯门 3、与水井相邻 4、户门与水井门不能同时打开	1、防火窗 2、外遮阳,遮阳帘可能影响视线及窗户开启 3、受裙房立面影响窗台略高	1、侧对04户型卫生间 2、窗外为裙房种植屋面,屋面覆土(覆土厚度约500mm,覆土完成面高于室内地面且略高于窗台面)及女儿墙对视线造成一定影响 3、卧室存在光线较暗			1、正对04户型卫生间 2、窗外为裙房种植屋面,屋面覆土(覆土厚度约500mm,覆土完成面高于室内地面且略高于窗台面)及女儿墙对视线造成一定影响	1、与水井相邻 2、生活阳台外为裙房种植屋面,屋面覆土(覆土厚度约500mm,覆土完成面高于室内地面且略高于窗台面)及女儿墙对视线造成一定影响	1、阳台外侧受裙房立面影响,视线有一定干扰	
	04	1、户门朝向内廊	1、防火窗 2、窗外为裙房种植屋面,屋面覆土(覆土厚度约500mm,覆土完成面高于室内地面且略高于窗台面)及女儿墙对视线造成一定影响	1、外遮阳,遮阳帘可能影响视线及窗户开启 2、窗外为裙房种植屋面,边缘离裙房屋面女儿墙较近,屋面覆土(覆土厚度约500mm,覆土完成面高于室内地面且略高于窗台面)及女儿墙对视线造成一定影响	1、外遮阳,遮阳帘可能影响视线及窗户开启 2、消防救援窗口 3、窗外为裙房种植屋面,边缘离裙房屋面女儿墙较近,屋面覆土(覆土厚度约500mm,覆土完成面高于室内地面且略高于窗台面)及女儿墙对视线造成一定影响	1、外遮阳,遮阳帘可能影响视线及窗户开启 2、消防救援窗口 3、窗外为裙房种植屋面,边缘离裙房屋面女儿墙较近,屋面覆土(覆土厚度约500mm,覆土完成面高于室内地面且略高于窗台面)及女儿墙对视线造成一定影响	1、正对03户型卫生间 2、侧对03户型卧室窗 3、窗外为裙房种植屋面,屋面覆土(覆土厚度约500mm,覆土完成面高于室内地面且略高于窗台面)及女儿墙对视线造成一定影响。	1、外遮阳,遮阳帘可能影响视线及窗户开启 2、窗外为裙房种植屋面,屋面覆土(覆土厚度约500mm,覆土完成面高于室内地面且略高于窗台面)及女儿墙对视线造成一定影响	1、阳台外为裙房种植屋面,屋面覆土(覆土厚度约500mm,覆土完成面高于室内地面且略高于窗台面)及女儿墙对视线造成一定影响	
	05	1、户门朝向内廊	1、防火窗 2、窗外为裙房种植屋面,屋面覆土(覆土厚度约500mm,覆土完成面高于室内地面且略高于窗台面)及女儿墙对视线造成一定影响	1、外遮阳,遮阳帘可能影响视线及窗户开启	1外遮阳,遮阳帘可能影响视线及窗户开启	1、窗外为裙房种植屋面,屋面覆土(覆土厚度约500mm,覆土完成面高于室内地面且略高于窗台面)及女儿墙对视线造成一定影响	1、窗外为裙房种植屋面,屋面覆土(覆土厚度约500mm,覆土完成面高于室内地面且略高于窗台面)及女儿墙对视线造成一定影响	1、外遮阳,遮阳帘可能影响视线及窗户开启 2、窗外为裙房种植屋面,屋面覆土(覆土厚度约500mm,覆土完成面高于室内地面且略高于窗台面)及女儿墙对视线造成一定影响	1、阳台外为裙房种植屋面,屋面覆土(覆土厚度约500mm,覆土完成面高于室内地面且略高于窗台面)及女儿墙对视线造成一定影响	

3 栋二单元

楼层	房号	客厅餐厅	卧室一	卧室二	卧室三	卫生间	厨房	阳台	其他
4~34 层	01	1、户门朝向内廊 2、玄关靠电梯 3、户门外走廊可能存在飘雨	1、外遮阳, 遮阳帘可能影响视线及窗户开启	1、防火窗 2、外遮阳, 遮阳帘可能影响视线及窗户开启	1、外遮阳, 遮阳帘可能影响视线及窗户开启	1、外遮阳, 遮阳帘可能影响视线及窗户开启	1、外遮阳, 遮阳帘可能影响视线及窗户开启 2、靠电梯		
	02	1、户门朝向内廊 2、户门侧对面为电梯前室门 3、户门正对面为强弱电井门	1、防火窗 2、外遮阳, 遮阳帘可能影响视线及窗户开启				1、窗与内廊走廊栏杆较近	1、消防救援窗口	
	03	1、户门朝向内廊 2、户门正对面为疏散楼梯门 3、与水井相邻 4、户门与水井门不能同时打开	1、防火窗 2、外遮阳, 遮阳帘可能影响视线及窗户开启	1、侧对04户型卫生间 2、卧室存在光线较暗		1、正对04户型卫生间	1、与水井相邻		
	04	1、户门朝向内廊	1、防火窗	1、外遮阳, 遮阳帘可能影响视线及窗户开启	1、外遮阳, 遮阳帘可能影响视线及窗户开启 2、消防救援窗口	1、正对03户型卫生间 2、侧对03户型卧室窗	1、外遮阳, 遮阳帘可能影响视线及窗户开启		
	05	1、户门朝向内廊	1、外遮阳, 遮阳帘可能影响视线及窗户开启	1、外遮阳, 遮阳帘可能影响视线及窗户开启	1、外遮阳, 遮阳帘可能影响视线及窗户开启		1、外遮阳, 遮阳帘可能影响视线及窗户开启		

4 栋

楼层	房号	客厅餐厅	卧室一	卧室二	卧室三	卫生间	厨房	阳台	其他
3层	01	1、户门朝向内廊 2、玄关靠电梯 3、户门外走廊可能存在飘雨		1、防火窗 2、窗外为裙房种植屋面,边缘离裙房屋面女儿墙较近,屋面覆土(覆土厚度约500mm,覆土完成面高于室内地面且略高于窗台面)及女儿墙对视线造成一定影响	1、外窗因电梯井道影响,窗台略高(约90cm) 2、窗外为裙房种植屋面,边缘离裙房屋面女儿墙较近,屋面覆土(覆土厚度约500mm,覆土完成面高于室内地面且略高于窗台面)及女儿墙对视线造成一定影响		1、靠电梯		
	02	1、户门朝向内廊 2、户门侧对面为电梯前室门 3、户门正对面为强弱电井门	1、防火窗	1、外遮阳,遮阳帘可能影响视线及窗户开启 2、窗外为裙房种植屋面,边缘离裙房屋面女儿墙较近,屋面覆土(覆土厚度约500mm,覆土完成面高于室内地面且略高于窗台面)及女儿墙对视线造成一定影响		1、外遮阳,遮阳帘可能影响视线及窗户开启	1、窗与内廊走道栏杆较近	1、消防救援窗口	
	03	1、户门朝向内廊 2、户门正对面为疏散楼梯门 3、与水井相邻 4、户门与水井门不能同时打开	1、防火窗	1、侧对04户型卫生间 2、窗外为裙房种植屋面,屋面覆土(覆土厚度约500mm,覆土完成面高于室内地面且略高于窗台面)及女儿墙对视线造成一定影响 3、卧室存在光线较暗		1、正对04户型卫生间 2、窗外为裙房种植屋面,屋面覆土(覆土厚度约500mm,覆土完成面高于室内地面且略高于窗台面)及女儿墙对视线造成一定影响	1、与水井相邻 2、生活阳台外为裙房种植屋面,屋面覆土(覆土厚度约500mm,覆土完成面高于室内地面且略高于窗台面)及女儿墙对视线造成一定影响		
	04	1、户门朝向内廊	1、防火窗 2、外遮阳,遮阳帘可能影响视线及窗户开启	1、消防救援窗口 2、窗外为裙房种植屋面,边缘离裙房屋面女儿墙较近,屋面覆土(覆土厚度约500mm,覆土完成面高于室内地面且略高于窗台面)及女儿墙对视线造成一定影响	1、窗外为裙房种植屋面,边缘离裙房屋面女儿墙较近,屋面覆土(覆土厚度约500mm,覆土完成面高于室内地面且略高于窗台面)及女儿墙对视线造成一定影响	1、正对03户型卫生间 2、侧对03户型卧室窗 2、窗外为裙房种植屋面,屋面覆土(覆土厚度约500mm,覆土完成面高于室内地面且略高于窗台面)及女儿墙对视线造成一定影响。	1、窗外为裙房种植屋面,屋面覆土(覆土厚度约500mm,覆土完成面高于室内地面且略高于窗台面)及女儿墙对视线造成一定影响		
	05	1、户门朝向内廊	1、防火窗		1、外墙有排风井	1、窗外为裙房种植屋面,屋面覆土(覆土厚度约500mm,覆土完成面高于室内地面且略高于窗台面)及女儿墙对视线造成一定影响	1、窗外为裙房种植屋面,屋面覆土(覆土厚度约500mm,覆土完成面高于室内地面且略高于窗台面)及女儿墙对视线造成一定影响		

4 栋

楼层	房号	客厅餐厅	卧室一	卧室二	卧室三	卫生间	厨房	阳台	其他
4~34 层	01	1、户门朝向内廊 2、玄关靠电梯 3、户门外走廊可能存在飘雨	1、防火窗				1、靠电梯		
	02	1、户门朝向内廊 2、户门侧对面为电梯前室门 3、户门正对面为强弱电井门	1、防火窗	1、外遮阳, 遮阳帘可能影响视线及窗户开启		1、外遮阳, 遮阳帘可能影响视线及窗户开启	1、窗与内廊走道栏杆较近	1、消防救援窗口	
	03	1、户门朝向内廊 2、户门正对面为疏散楼梯门 3、与水井相邻 4、户门与水井门不能同时打开	1、防火窗	1、侧对04户型卫生间 2、卧室存在光线较暗		1、正对04户型卫生间	1、与水井相邻		
	04	1、户门朝向内廊	1、防火窗 2、外遮阳, 遮阳帘可能影响视线及窗户开启	1、消防救援窗口		1、正对03户型卫生间 2、侧对03户型卧室窗			
	05	1、户门朝向内廊	1、防火窗						

