

# 售房说明书

港嶸 拔翠园



交通指引二维码

深圳市华嶸投资控股有限公司编制

2022年07月

25251666

深圳·盐田区·2/8号线深外高中

开发商：深圳市华嶸投资控股有限公司 本图册资料仅供参考所有图则及细节以政府部门最终审批文件及双方签订的买卖合同为准。本图册所有图片均为效果示意图，文字内容仅供参考，不构成邀约或允诺，开发商有权根据实际情况的变化进行调整或修订，恕不再另行通知，敬请留意最新信息。

B A C U I Y U A N

# 特别提示

本售房说明书作为港嵘拔翠园安居型商品房买卖合同签约前的风险提示，申请家庭选房前务必认真阅读，对住房的销售价格、产权限制、小区配套、物业服务等情况应全面了解，并根据家庭情况及本项目申购通告确定的可选房源选择住房，房号一经选定确认，不得以任何理由调换。

## 目录

一、购房须知	01
本次安居型商品房的交付时间、售价、交付标准、付款方式	01
安居型商品房产产权限制规定	01
小区配套及权属	01
物业服务	01
其他有关情况说明	01
二、项目情况说明	02
简介	02
安居型商品房交付标准	02
三、项目建筑结构及使用提示	04
项目建筑结构及使用提示	04
四、特别提示	04
特别提示	04
五、项目效果图及示意说明	06
公共设施配套示意图	06
安居型商品房布局总平面图	08
标准层平面示意图	10
安居型商品房户型平面示意图	19
六、购房现状提示	26
购房现状提示	26
七、特殊房号说明	28
特殊房号说明	28

# 一、购房须知

## 一、本安居型商品房的交付时间、交付标准、售价及付款方式

1、本项目安居型商品房是预售房，预计交付使用的时间为2024年5月1日，以《深圳市安居型商品房买卖合同》约定为主，本项目安居型商品房的配售均价为27352.07元/平方米（按建筑面积计算，含装修），室内精装修交付，交付标准详见样板房，每套住房的具体售价详见房源价格表。

2、申请家庭在选房后应及时缴纳购房款，未在规定时间内付款的，视为自行放弃所购的住房，其支付的认购金不予退还，购买本住房可选择的付款方式有以下两种：

(1) 一次性付款：买受人应在签订《深圳市安居型商品房认购协议书》规定时间内一次性向出卖人付清全部房款；

(2) 按揭付款：买受人应在签订《深圳市安居型商品房认购协议书》后，向住房公积金受托银行或出卖人合作按揭贷款银行申请办理按揭贷款手续，并在《深圳市安居型商品房认购协议书》规定时间内交清首期款。无法办理按揭贷款的，买受人应在知道或应当知道不能办理按揭贷款之日起，在《深圳市安居型商品房认购协议书》规定时间内，向出卖人一次性付清全部房款。

## 二、安居型商品房产产权限制规定

1、在取得完全产权之前，买受人享有有限产权，期间安居型商品房不得出租、出借、转让、赠予、抵押（认购本住房办理按揭贷款的抵押除外），不得用于经营性用途或改变使用功能；

2、自《深圳市安居型商品房买卖合同》签订之日起满10年的，买受人没有《深圳市安居型商品房买卖合同》约定的及相关政策法规规定的不受理取得住房完全产权申请的情况，并且没有相关政策法规规定的回购情况的，可按照届时的相关规定申请取得全部产权；

3、有关产权的其他事宜按国家及地方政府相关政策法规执行。

## 三、小区配套及权属

本地块设置幼儿园、社区警务室、社区管理用房、社区服务中心、文化活动室、社区健康服务中心、社区老年人日间照料中心、邮政所、小型垃圾转运站、再生资源回收站、环卫工人休息房、公共厕所、婴幼儿照护服务设施、党群服务中心及物业管理用房等配套设施，除物业管理用房产权归属物业管理区域全体业主所有外，其他配套设施的产权属于政府所有，法律另有规定除外。

本项目建筑区域内，规划用于停放汽车的车位、车库由出卖人投资建设，车位、车库面积未计入项目住宅、商业的公摊面积及开发成本中，因此归出卖人所有，并由出卖人依法享有相关权利。但占用业主共有的道路或者其他场地用于停放汽车的车位属于业主共有。在项目建筑区域内，规划用于停放汽车的车位、车库应该首先满足业主的需求。

## 四、物业服务

本项目依法以招标方式聘请深圳市福浩物业管理有限公司对本项目进行前期物业管理服务，前期物业服务合同至本房地产所在小区成立业主委员会并签订新的《物业服务合同》载明的物业服务开始之日止。物业服务收费标准为3.6元/㎡月，停车费300元/月，商业物业管理费12元/㎡月，另外日常收取的专项维修基金需按政府规定的标准缴纳。

## 五、其他有关情况说明

1、本说明部分图片为实景合成及产品示意，所有文字图片资料仅供参考，具体细节以《深圳市安居型商品房买卖合同》约定为准；

2、本说明书所展示住房的具体建筑面积以深圳市地籍测绘大队预售测绘数据为准，最终建筑面积以竣工测绘面积数据为准；

3、本说明书所示布局，道路，景观，配套设施等内容，以政府最终批准之法律文件为准。



## 二、项目情况说明

### (一) 简介

港嵘拔翠园安居型商品房位于深圳市盐田区盐田街道永安路与明珠大道交汇处，建设单位为深圳市华嵘投资控股有限公司。项目总建筑面积为328196㎡，计规定容积率建筑面积为238660㎡，占地面积为37797.06㎡。项目地块配置安居型商品房配置69㎡户型1654套，88㎡户型266套，70㎡户型552套，90㎡户型92套，共2564套。项目配置商品房共364套；项目地块总房数共2928套。

项目包含10栋安居型商品房，建筑面积为184610㎡及2栋非安居型商品房，建筑面积38692㎡。项目配套商业3000㎡，12班幼儿园3900㎡，社区警务室50㎡，社区管理用房300㎡，社区服务中心600㎡，文化活动室1500㎡，社区健康服务中心1500㎡，社区老年人日间照料中心1000㎡，邮政所150㎡，小型垃圾转运站200㎡，再生资源回收站90㎡，环卫工人休息室20㎡，公共厕所90㎡，婴幼儿照护设施900㎡，党群服务中心1580㎡，物业服务用房478㎡，分别设置于首层、半地下一层及半地下二层。地下核增建筑局部作为人防及公用设备用房使用，配地下停车位2270个。

本项目住宅塔楼有8座为高层建筑，4座为超高层建筑，共计12座。其中1栋A、B、C、D座的建筑高度为150米，层数为49层；1栋E座、F座、G座、H座的建筑高度为100米，层数为34层；2栋A座、B座、D座的建筑高度为100米，层数为35层；2栋C座的建筑高度为100米，层数36层。除1栋B座、C座为商品房外，其余座均为安居型商品房。

本项目第一批次房源1392套，已于2021年12月完成配售。第二批次配售房源为1170套（位于1栋A、D、E座，2栋A座），其中：两房户型房源1079套，建筑面积约70㎡；三房户型房源91套，建筑面积约89㎡。经深圳市地籍测绘大队审核，本项目的安居型商品房预测绘面积较土地使用出让协议书中规定的安居型商品房建筑面积略有超出。根据预售许可证要求，2套住房（1栋A座4901，1栋A座4907）不列入本批次配售范围，将在开发建设单位完善手续以及项目竣工验收后，以现售形式进行销售。

### (二) 住房交楼标准

区域	位置	材料类型	是否配置	品牌	备注 (根据实际情况为准)	
客厅/餐厅	天花	乳胶漆	是	立邦	合资	
	地面	瓷砖	是	蒙娜丽莎	国产	
	墙面	乳胶漆	是	立邦	合资	
	踢脚线	瓷砖	是	蒙娜丽莎	国产	
	大门门槛石	石材（皇室啡）	是	-	进口石材	
	部品	灯具		是	松下	合资
		开关		是	松下	合资
		插座		是	松下	合资
		可视对讲		是	海康威视	国产
	入户门	钢质门（含门锁门吸）	是	新多	国产	
鞋柜	木质	是	科嘉	国产		
房间	天花	乳胶漆	是	立邦	合资	
	地面	复合木地板	是	世友	国产	
	墙面	乳胶漆	是	立邦	合资	
	踢脚线	木质	是	世友	国产	
	门槛石	石材（高级灰姑娘）	是	-	国产石材	
	部品	灯具		是	松下	合资
		开关		是	松下	合资
插座			是	松下	合资	

	入室门	木质门（含门锁门吸）	是	合力神	国产	
	栏杆扶手	不锈钢	是	-	国产	
	窗台板	石材（高级灰姑娘）	是	-	国产石材	
厨房	天花	铝扣板	是	金百纳	国产	
	地面	瓷砖	是	蒙娜丽莎	国产	
	墙面	瓷砖	是	蒙娜丽莎	国产	
	门槛石	石材（高级灰姑娘）	是	-	国产石材	
	部品	灯具		是	金百纳	国产
		开关		是	松下	合资
厨房	部品	插座	是	松下	合资	
	门	铝合金门	是	-	国产	
	吊柜	木质	是	科嘉	国产	
	地柜	木质	是	科嘉	国产	
	燃气灶	-	是	老板	国产	
	抽油烟机	-	是	老板	国产	
卫生间	天花	铝扣板	是	金百纳	国产	
	地面	瓷砖	是	蒙娜丽莎	国产	
	淋浴间地面	石材（西西里灰）	是	-	进口石材	
	淋浴间挡水条	石材（西西里灰）	是	-	进口石材	
	墙面	瓷砖	是	蒙娜丽莎	国产	
	门槛石	石材（高级灰姑娘）	是	-	国产石材	
	部品	灯具	是	金百纳	国产	
	部品	开关	是	松下	合资	
部品	插座	是	松下	合资		
门	铝合金门（含门锁门吸）	是	-	国产		
卫生间	浴室柜+镜柜	木质	是	贝朗	合资	
	部品	排气扇	是	金羚	国产	
	水龙头	不锈钢	是	贝朗	合资	
	毛巾杆	不锈钢	是	贝朗	合资	
	卫生纸架	不锈钢	是	贝朗	合资	
	大便器	瓷	是	贝朗	合资	
	淋浴器	不锈钢	是	贝朗	合资	
	地漏	不锈钢	是	卡仕堡	国产	
阳台	地面	瓷砖	是	蒙娜丽莎	国产	
	门槛石	石材（高级灰姑娘）	是	-	国产石材	
	五金配件	洗衣机水龙头	是	卡仕堡	国产	
	五金配件	洗衣机地漏	是	卡仕堡	国产	
	部品	灯具	是	松下	合资	



#### \*备注:

- 1、本项目所有住宅塔楼（安居型商品房）均为装配式建筑；
- 2、本项目超高层住宅户内及塔楼公共区域按国家消防规范设置自动报警及喷淋系统；
- 3、本项目高层住宅塔楼公共区域按国家消防规范设置自动报警系统；
- 4、前室和楼梯间按照国家消防规范在相应位置设置了加压送风口；
- 5、塔楼楼梯间、前室、走道的部分位置按照国家消防规范设置了室内消防栓；
- 6、本交付标准文字说明仅供参考，房屋交付标准以买卖合同约定的内容为准；
- 7、采用外墙内保温做法，在室内的部分墙面会局部形成墙面凸起；
- 8、根据国家及广东省、深圳市相关文件规定，本项目安居型商品房居住楼层采用装配式设计。其中，楼层中的非承重墙（含邻户之前的分户隔墙）均采用预制条板墙组合而成，如住户需对该墙面结构实施破坏性作业时（包括但不限于钉钉、穿孔、埋线等）需要事先咨询物业公司意见，取得许可后方可施工。同时，非承重预制条板墙可能在隔音及抗震性能方面欠缺，由此对相邻客户或公共部位产生的影响而造成一切后果由住户自行负责。此外，由于节能要求，外墙内侧有保温构造。

## 三、项目建筑结构及使用提示

- 1、本项目1栋A、B、C、D座超高层的建筑层高为2.95米，其余高层建筑层高为2.8米，购买时请注意。
- 2、本项目1栋A、B、C、D座大堂建筑层高为4.5米，1栋E、F、G、H座大堂建筑层高为6.35米，2栋A、B、C、D座大堂建筑层高为4.5米。
- 3、本项目各楼栋外立面形式变化比较多，各户型外立面可能因为位置不同而存有差异。
- 4、各楼栋公共楼道区域设有消防栓、烟雾感应器等消防设备，不得以任何方式破坏封闭、遮挡、拆除此类设备，购买时请注意。
- 5、给排水管道、消防立管等其他公共设施未经消防部门、管理处允许不得私自更改；所有公共平台、设备平台都不允许以任何形式私自封闭及改建；入住后五年内房屋所有装修不得擅自改动。
- 6、本项目户型图并不能体现所有户型局部的细微变化，部分户型结构及门窗结构有一定的差别，其具体面积、尺寸、形状、通风、采光环境条件可能会因位置和楼层不同而有差异，所购买户型结构以最终《深圳市安居型商品房买卖合同》为准。
- 7、本项目总平面效果图以规划部门批准的总平面图为依据绘制，仅作为本房地产项目规划效果示意，与实景存在一定差异，具体内容以政府规划部门批准的规划方案为准。
- 8、本项目临时接待中心、样板房、看楼路线（包括但不限于绿化、道路）等区域进行了相应调整，在本项目销售完毕后将按规划要求恢复。
- 9、因节能需要，本项目部分外墙在室内侧设有保温板，保温板厚度会占用房间使用面积，设有保温板的墙面不宜悬挂重物，在重力撞击下易破损，购买时请注意。

## 四、特别提示

- 1、如您是通过贷款购房，请在签署认购协议书时，对自己在银行等方面的个人信用做出承诺，个人征信良好可办理银行按揭贷款购房，如因个人征信问题被银行拒绝办理贷款，则您须承诺一次性全款按照合同约定期限交纳购房合同约定的款项；否则，您愿意按合同约定承担违约责任及赔偿开发商的损失。
- 2、因建筑场地、立面效果，同一单位在不同的位置，局部细节会有所不同，本项目户型图中所示图文信息仅供参考，并非交楼标准。本项目所有销售信息以政府最终批准之法律文件及双方签订的《深圳市安居型商品房买卖合同（预售）》为准。
- 3、在本项目销售资料中展示的总平面图、沙盘模型等，仅作为本项目规划效果示意，与实际状况可能存在差异，仅供参考，具体内容以政府规划部门最终审批的图纸为准。
- 4、本项目沙盘模型所展示的周边环境仅为示意，不排除与实际状况有差异，买卖双方权利义务以买卖合同约定为准。本模型因制作比例和材料所限，与实际状况可能存在差异；模型栏杆、围墙等部件仅供参考，最终以开发商入伙

交付为准。

- 5、本项目单套单位细节以政府批准之法律文件及双方签订的《深圳市安居型商品房买卖合同（预售）》为准；
- 6、本项目在销售现场公示价格不包括房屋交付使用后其他单位收取的任何费用，如有有线电视开户费、市内电话开户费、宽频网络开户费、燃气开户费、物业服务费、物业专项维修基金、办理不动产权证与入伙等相关的其他费用。公示价格与买卖合同约定价格不同的以买卖合同约定价格为准。
- 7、因受国家以及地方政府的房地产政策影响，购买安居型商品房可能具有一定的风险，请买方务必于正式认购本项目安居型商品房之前对此类信息作谨慎了解，出卖方不承担买方因相关房地产政策变化而引起的任何风险。
- 8、本项目小区配建一所12班制幼儿园（公立性质），约定于2024年5月1日前移交于政府主管部门，具体投入使用时间以辖区教育行政部门相关公告为准。社区范围内其他幼儿园具体划分和入学政策等相关情况，以辖区教育行政部门相关公告为准。
- 9、本项目将会在售价上充分考虑以上各项可能对每套房屋及居住造成的不利因素和不同程度影响；以上红线内因素基于经政府批准的规划及设计方案，因规划及设计方案调整而导致信息变化的，以最终政府批准的规划及设计方案为准；由于受条件所限，卖方无法列明所有红线内外的不利因素，请买方在选购前仔细比较并慎重决定。
- 10、出卖人在销售过程中只对本项目自身信息进行介绍（以书面信息为准），所有涉及双方权利义务及认定标准的，均以最终签署的买卖合同、补充协议等法律文件为准，本项目红线外区域规划以政府部门公布信息为准。
- 11、双方在签订认购书前，出卖方已向买方详细介绍了本房地产的位置、朝向、通风、采光、间隔以及相关设施设备分布等情况和交易条件，买方亦已亲自勘查本房地产所在位置以及周边区域、道路、交通、绿化、配套设施的相关情况和不利因素，买方已明确知悉理解、认可、接受前述事项的全部内容且无任何异议。
- 12、关于合同取得的提示：在您签订《深圳市安居型商品房买卖合同（预售）》及银行按揭贷款合同后，开发商和银行需要对您的合同向政府相关部门办理备案及抵押登记手续，需要时间较长，您不能立刻取得合同原件或复印件，请您充分预估备案及抵押登记时间。
- 13、本项目红线内不利因素来源于经政府批准的规划及设计方案，红线外不利因素信息来源于目前环境现状或相关政府规划。不排除本项目红线外周边环境和政府规划存在被调整的可能性。由于受条件限制，开发商难以穷举本项目红线内外的所有状况，请买方了解清楚后再行购买。
- 14、以上提示均基于现状，由于设计、施工、技术以及政府政策、规划审批调整的需要，开发商保留对本《售房说明书》修改的权利，买卖双方权利义务以最终买卖合同约定为准，敬请知晓。



# 公共设施配套示意图

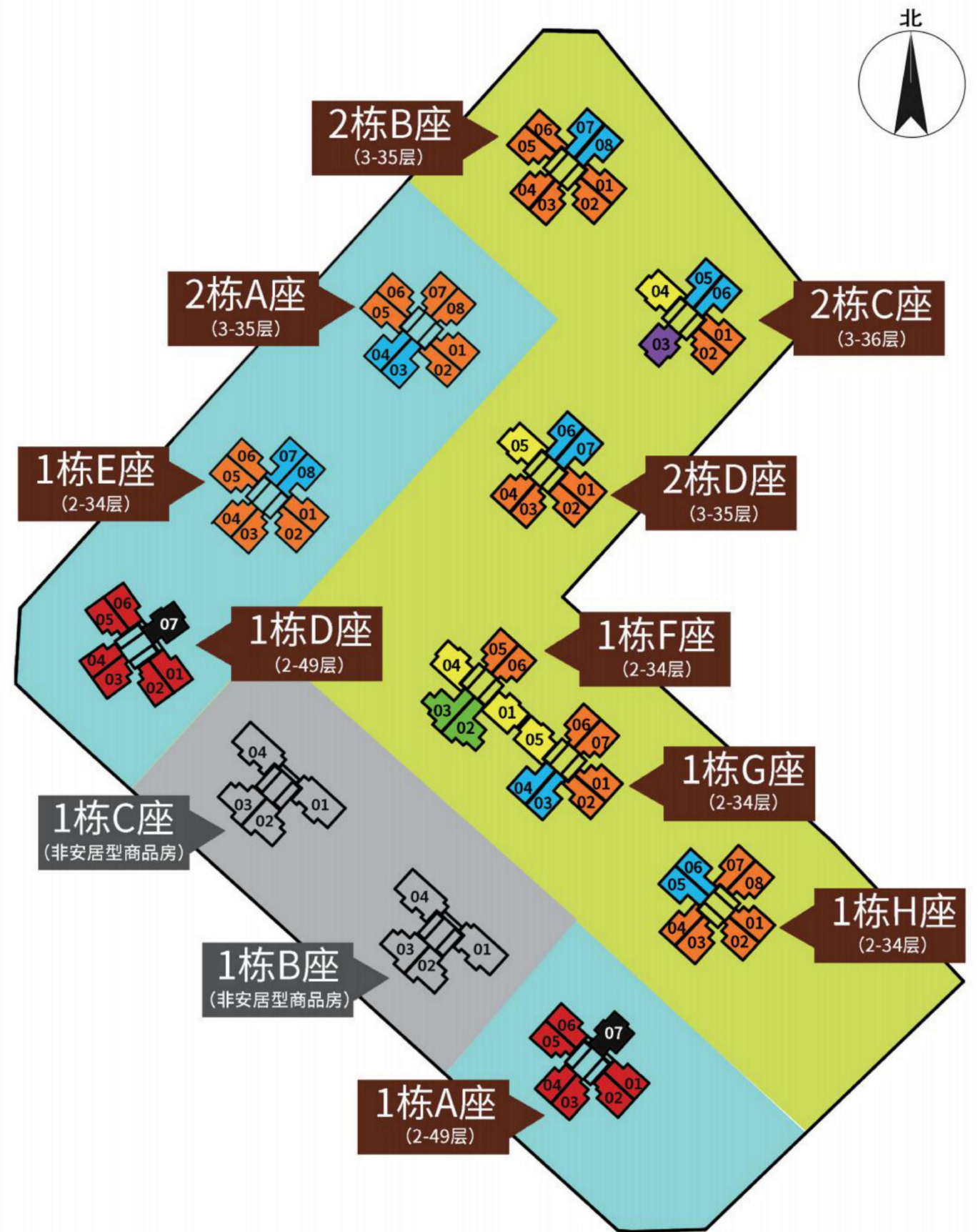
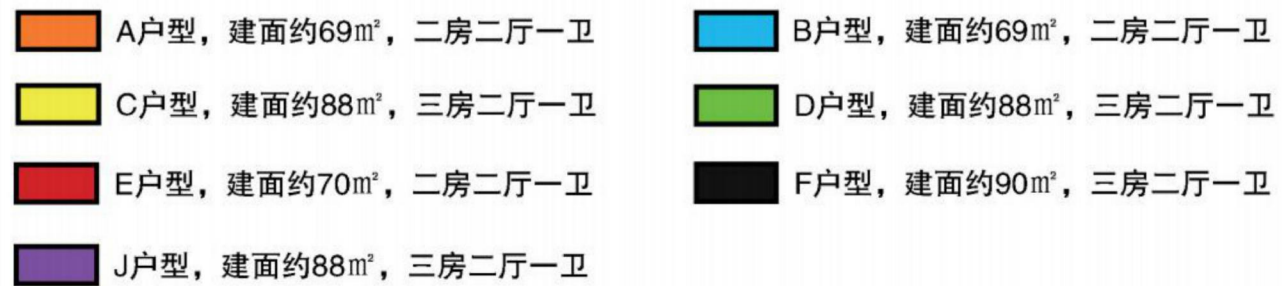
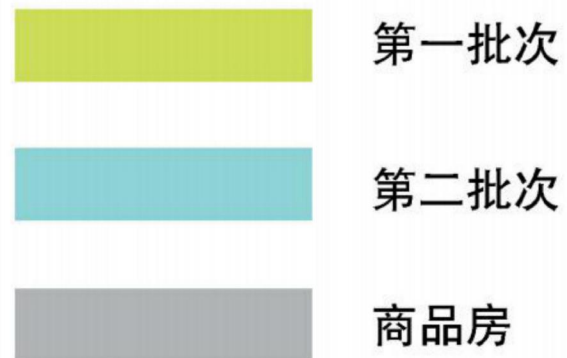
- A：人行出入口（2栋A座首层、1栋F座半地下一层）
- B：车库出入口（1栋E座半地下室一层、2栋C座半地下二层为出口、1栋H座半地下一层）
- C：消防控制室（1栋D座首层）
- D：生活水泵房（1栋D座半地下一层）
- E：发电机房（1栋D座半地下二层）
- F：配电房（1栋D座半地下室二层、1栋G座半地下室二层、2栋D座半地下室二层）
- G：油烟井（1栋E\F\G座、2栋B\C\D）
- H：消防水泵房（1栋C座半地下室一层）
- I：化粪池
- J：进风机房、排风机房（半地下二层、地下一层）、
- K：弱电机房（1栋D座半地下室二层）
- L：风井（1栋的在1层架空层，2栋的在2层架空层）
- M1：幼儿园人行出入口
- M2：幼儿园接送大巴出入口
- N：社区体育活动场地（2栋A\B座架空层及部分室外空间）
- O：公共开放空间（2栋A\D座首层）
- P：雨水收集设备
- Q：文化活动室（2栋首层、半地下二层）
- R：社区服务中心（2栋B座半地下二层）
- S：社区管理用房（半地下室二层）
- T：邮政所（2栋首层）
- U：再生资源回收站、公共厕所、环卫工人休息房、小型垃圾转运站（1栋D座半地下室一层）
- V：自行车停放处
- W：婴幼儿照护设施（1栋H座半地下室一层）
- X：老年人日间照料中心（1栋G座半地下室一层及1栋首层）
- Y：社区警务室（1栋G座半地下室一层）
- Z：党群服务中心（1栋G座半地下室一层及1栋首层）
- ①：社区健康服务中心（2栋首层）
- ②：12班幼儿园
- ③：垃圾分类收集点
- ④：物业服务用房（2栋D座二层）



（具体以实际交付为准）



# 安居型商品房布局总平面图



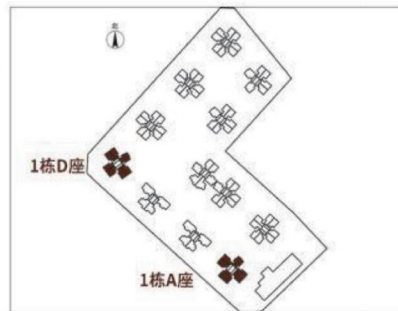


## 1栋A座、D座2-49层平面图

(其中17层、33层为避难层)



房号	户型	建筑面积约为
01	E户型	二房二厅一卫 70 m <sup>2</sup>
02	E户型	二房二厅一卫 70 m <sup>2</sup>
03	E户型	二房二厅一卫 70 m <sup>2</sup>
04	E户型	二房二厅一卫 70 m <sup>2</sup>
05	E户型	二房二厅一卫 70 m <sup>2</sup>
06	E户型	二房二厅一卫 70 m <sup>2</sup>
07	F户型	三房二厅一卫 90 m <sup>2</sup>



温馨提示：由于结构计算需要，同样的户型在不同的楼栋、不同的楼层存在柱截面、剪力墙截面不一致的情况，后续以实际交付标准为准；  
1栋A座、D座17层与33层为避难层，实际居住楼层为2F-16F、18F-32F、34F-49F。

## 1栋E座2-34层平面图



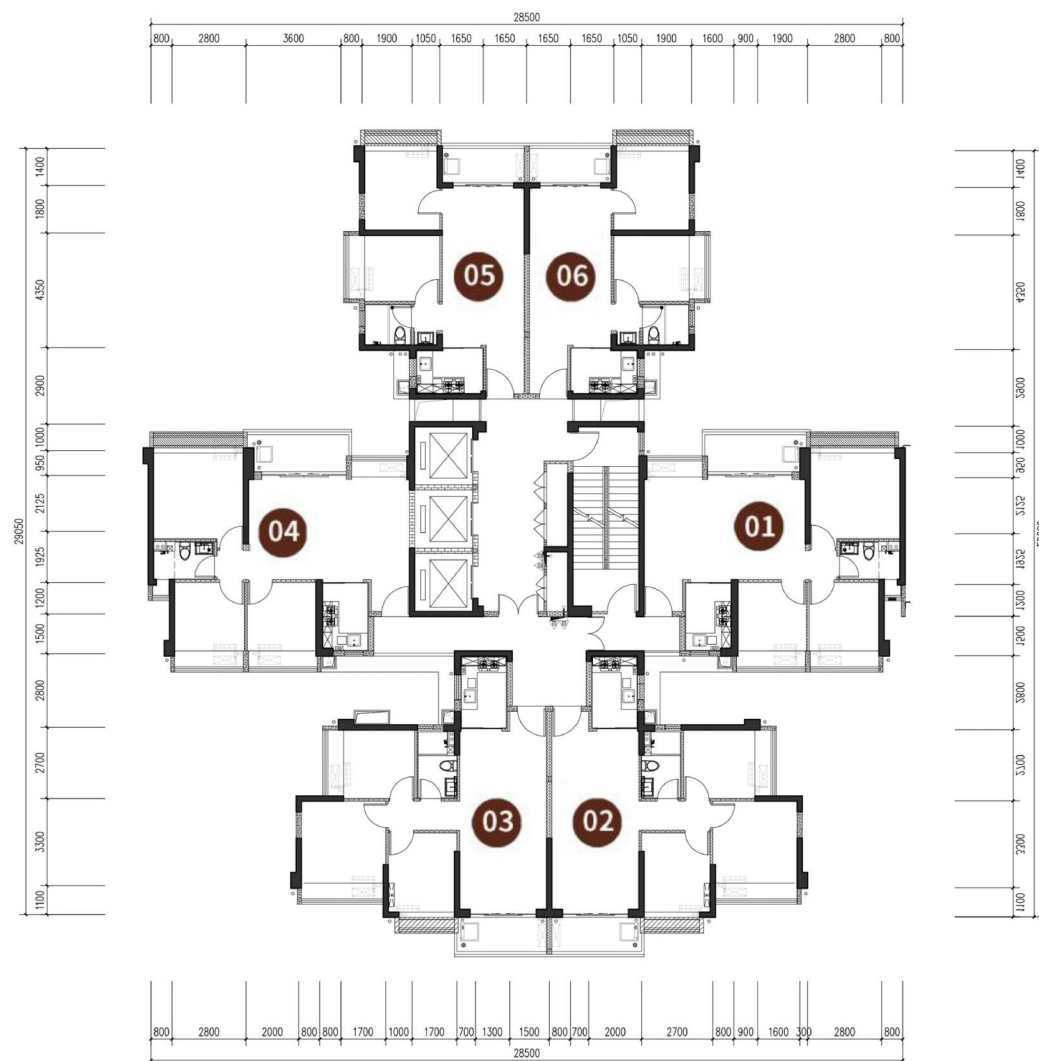
房号	户型	建筑面积约为
01	A户型	二房二厅一卫 69 m <sup>2</sup>
02	A户型	二房二厅一卫 69 m <sup>2</sup>
03	A户型	二房二厅一卫 69 m <sup>2</sup>
04	A户型	二房二厅一卫 69 m <sup>2</sup>
05	A户型	二房二厅一卫 69 m <sup>2</sup>
06	A户型	二房二厅一卫 69 m <sup>2</sup>
07	B户型	二房二厅一卫 69 m <sup>2</sup>
08	B户型	二房二厅一卫 69 m <sup>2</sup>



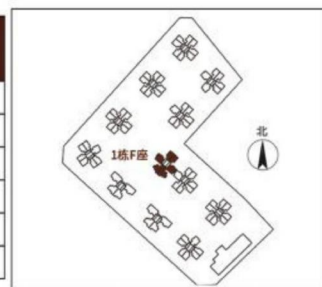
温馨提示：由于结构计算需要，同样的户型在不同的楼栋、不同的楼层存在柱截面、剪力墙截面不一致的情况，后续以实际交付标准为准



### 1栋F座2-34层平面图



房号	户型	建筑面积约为
01	C 户型	三房二厅一卫 88 m <sup>2</sup>
02	D 户型	三房二厅一卫 88 m <sup>2</sup>
03	D 户型	三房二厅一卫 88 m <sup>2</sup>
04	C 户型	三房二厅一卫 88 m <sup>2</sup>
05	A 户型	二房二厅一卫 69 m <sup>2</sup>
06	A 户型	二房二厅一卫 69 m <sup>2</sup>

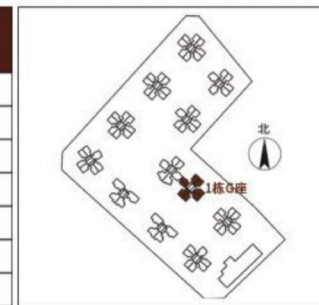


温馨提示：由于结构计算需要，同样的户型在不同的楼栋、不同的楼层存在柱截面、剪力墙截面不一致的情况，后续以实际交付标准为准

### 1栋G座2-34层平面图



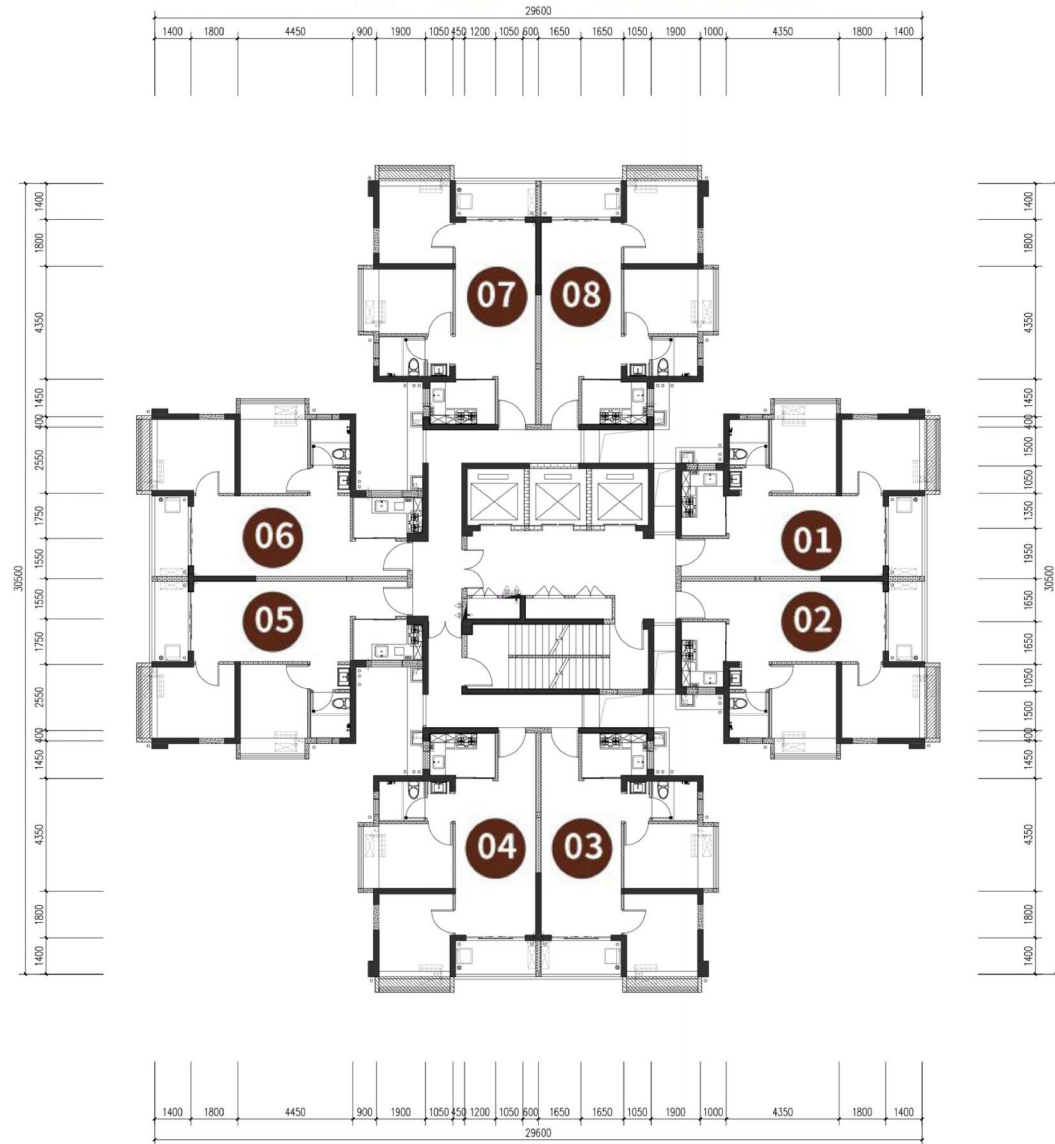
房号	户型	建筑面积约为
01	A 户型	二房二厅一卫 69 m <sup>2</sup>
02	A 户型	二房二厅一卫 69 m <sup>2</sup>
03	B 户型	二房二厅一卫 69 m <sup>2</sup>
04	B 户型	二房二厅一卫 69 m <sup>2</sup>
05	C 户型	三房二厅一卫 88 m <sup>2</sup>
06	A 户型	二房二厅一卫 69 m <sup>2</sup>
07	A 户型	二房二厅一卫 69 m <sup>2</sup>



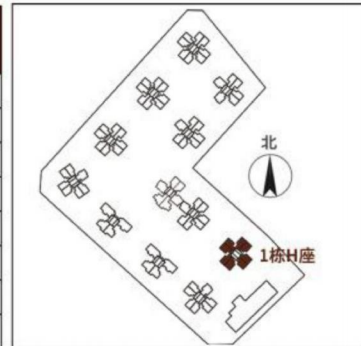
温馨提示：由于结构计算需要，同样的户型在不同的楼栋、不同的楼层存在柱截面、剪力墙截面不一致的情况，后续以实际交付标准为准



### 1栋H座2-34层平面图

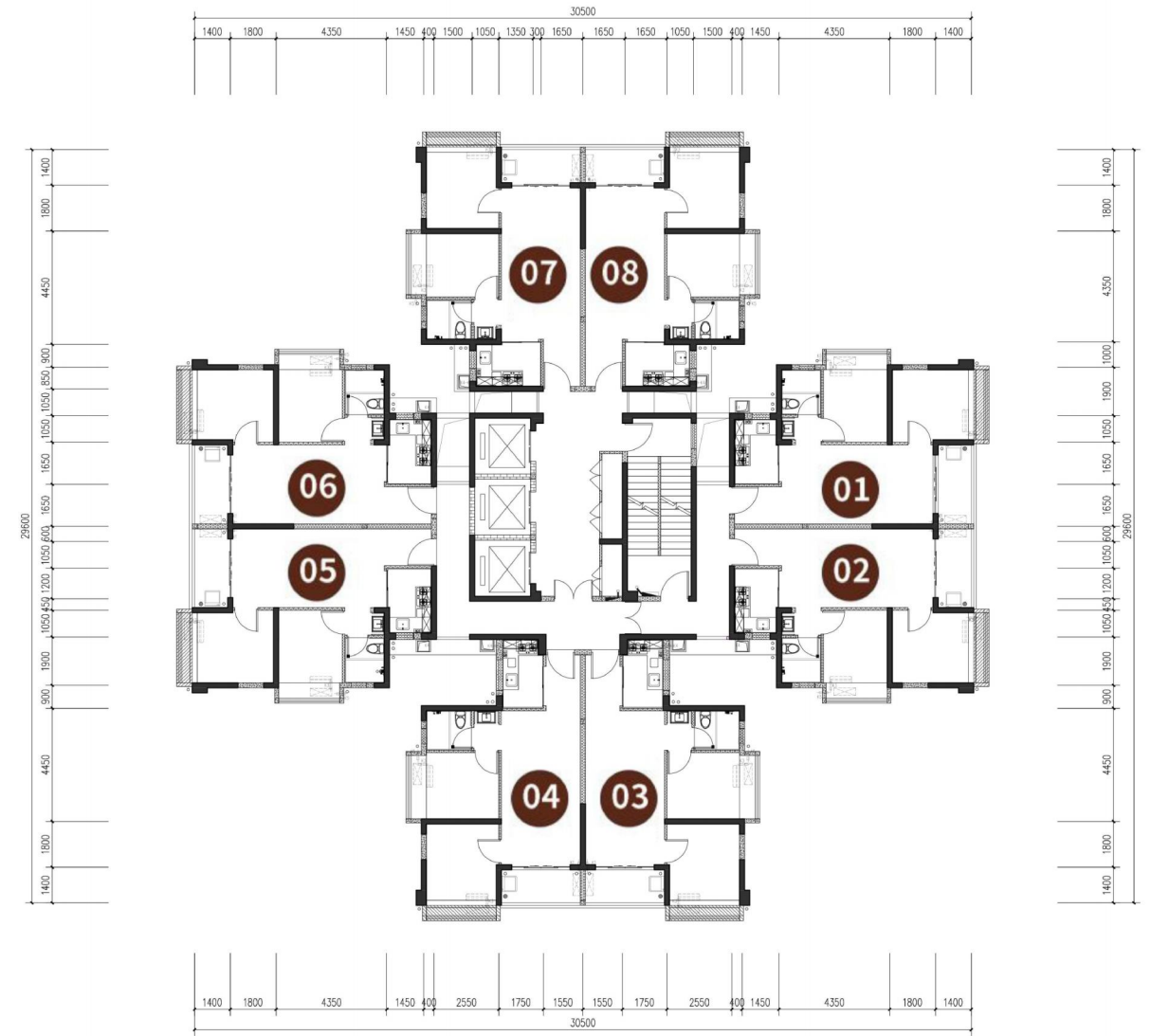


房号	户型	建筑面积约为
01	A户型 二房二厅一卫	69 m <sup>2</sup>
02	A户型 二房二厅一卫	69 m <sup>2</sup>
03	A户型 二房二厅一卫	69 m <sup>2</sup>
04	A户型 二房二厅一卫	69 m <sup>2</sup>
05	B户型 二房二厅一卫	69 m <sup>2</sup>
06	B户型 二房二厅一卫	69 m <sup>2</sup>
07	A户型 二房二厅一卫	69 m <sup>2</sup>
08	A户型 二房二厅一卫	69 m <sup>2</sup>

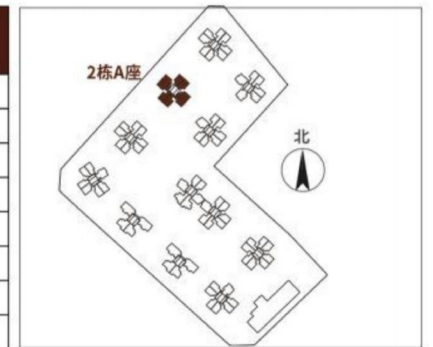


温馨提示：由于结构计算需要，同样的户型在不同的楼栋、不同的楼层存在柱截面、剪力墙截面不一致的情况，后续以实际交付标准为准

### 2栋A座3-35层平面图



房号	户型	建筑面积约为
01	A户型 二房二厅一卫	69 m <sup>2</sup>
02	A户型 二房二厅一卫	69 m <sup>2</sup>
03	B户型 二房二厅一卫	69 m <sup>2</sup>
04	B户型 二房二厅一卫	69 m <sup>2</sup>
05	A户型 二房二厅一卫	69 m <sup>2</sup>
06	A户型 二房二厅一卫	69 m <sup>2</sup>
07	A户型 二房二厅一卫	69 m <sup>2</sup>
08	A户型 二房二厅一卫	69 m <sup>2</sup>



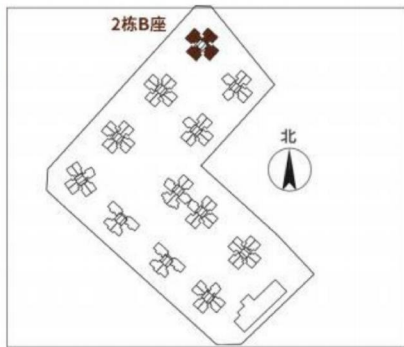
温馨提示：由于结构计算需要，同样的户型在不同的楼栋、不同的楼层存在柱截面、剪力墙截面不一致的情况，后续以实际交付标准为准



### 2栋B座3-35层平面图



房号	户型	建筑面积约为
01	A户型 二房二厅一卫	69 m <sup>2</sup>
02	A户型 二房二厅一卫	69 m <sup>2</sup>
03	A户型 二房二厅一卫	69 m <sup>2</sup>
04	A户型 二房二厅一卫	69 m <sup>2</sup>
05	A户型 二房二厅一卫	69 m <sup>2</sup>
06	A户型 二房二厅一卫	69 m <sup>2</sup>
07	B户型 二房二厅一卫	69 m <sup>2</sup>
08	B户型 二房二厅一卫	69 m <sup>2</sup>

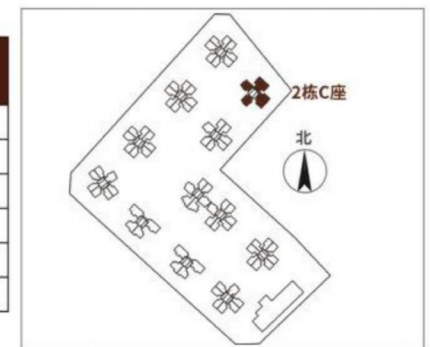


温馨提示：由于结构计算需要，同样的户型在不同的楼栋、不同的楼层存在柱截面、剪力墙截面不一致的情况，后续以实际交付标准为准

### 2栋C座3-36层平面图



房号	户型	建筑面积约为
01	A户型 二房二厅一卫	69 m <sup>2</sup>
02	A户型 二房二厅一卫	69 m <sup>2</sup>
03	J户型 三房二厅一卫	88 m <sup>2</sup>
04	C户型 三房二厅一卫	88 m <sup>2</sup>
05	B户型 二房二厅一卫	69 m <sup>2</sup>
06	B户型 二房二厅一卫	69 m <sup>2</sup>



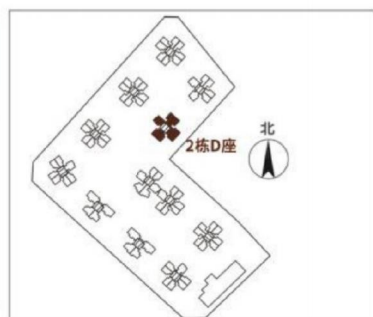
温馨提示：由于结构计算需要，同样的户型在不同的楼栋、不同的楼层存在柱截面、剪力墙截面不一致的情况，后续以实际交付标准为准



## 2栋D座3-35层平面图



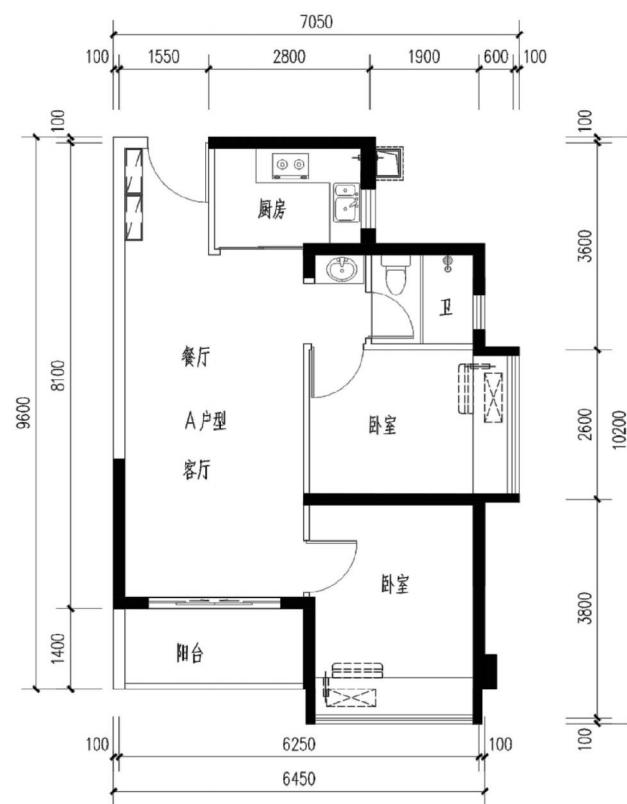
房号	户型	建筑面积约为
01	A 户型	二房二厅一卫 69 m <sup>2</sup>
02	A 户型	二房二厅一卫 69 m <sup>2</sup>
03	A 户型	二房二厅一卫 69 m <sup>2</sup>
04	A 户型	二房二厅一卫 69 m <sup>2</sup>
05	C 户型	三房二厅一卫 88 m <sup>2</sup>
06	B 户型	二房二厅一卫 69 m <sup>2</sup>
07	B 户型	二房二厅一卫 69 m <sup>2</sup>



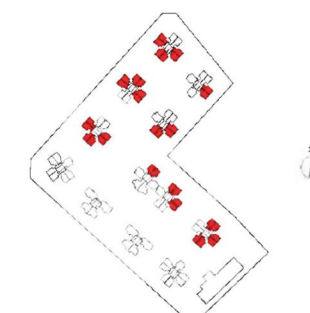
温馨提示：由于结构计算需要，同样的户型在不同的楼栋、不同的楼层存在柱截面、剪力墙截面不一致的情况，后续以实际交付标准为准

## A 户型 69m<sup>2</sup> 二房二厅一卫

户型位置：1栋E座、1栋F座、1栋G座、1栋H座、2栋A座、2栋B座、2栋C座、2栋D座



楼栋	户型编号	分布楼层	套数	备注
1栋F座	05、06	2-34层	66套	第一批
1栋G座	01、02、06、07	2-34层	132套	
1栋H座	01、02、03、04、07、08	2-34层	198套	
2栋B座	01、02、03、04、05、06	3-35层	198套	
2栋C座	01、02	3-36层	68套	第二批
2栋D座	01、02、03、04	3-35层	132套	
1栋E座	01、02、03、04、05、06	2-34层	198套	
2栋A座	01、02、05、06、07、08	3-35层	198套	



### 温馨提示

- 图中标注尺寸为参考尺寸；
  - 户型平面图均不反映户型朝向。
  - 户型平面图中的房间门及厨卫门均为示意。
  - 同一户型平面结构基本一致，因建筑场地立面效果等原因，相同户型结构、门窗等可能存在少量差异。
  - 具体建筑面积、尺寸以深圳市地籍测绘大队的测绘数据为准。
- \*备注：本户型图与落位图仅供参考，本项目安居型商品房选房前，如有更新，请以最新版本为准。

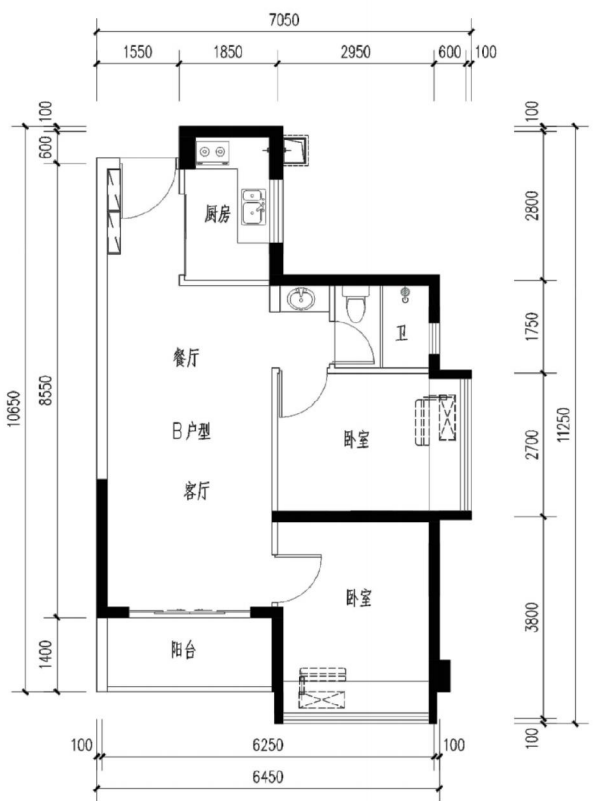


# B 户型

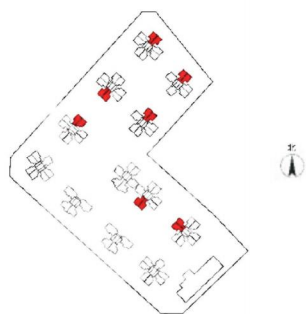
建面约

## 69m<sup>2</sup> 二房二厅一卫

户型位置：1栋E座、1栋G座、1栋H座、2栋A座、2栋B座、2栋C座、2栋D座



楼栋	户型编号	分布楼层	套数	备注
1栋Q座	03、04	2-34层	66套	第一批
1栋H座	05、06	2-34层	66套	
2栋B座	07、08	3-35层	66套	
2栋C座	05、06	3-36层	68套	
2栋D座	06、07	3-35层	66套	
1栋E座	07、08	2-34层	66套	
2栋A座	03、04	3-35层	66套	



### 温馨提示

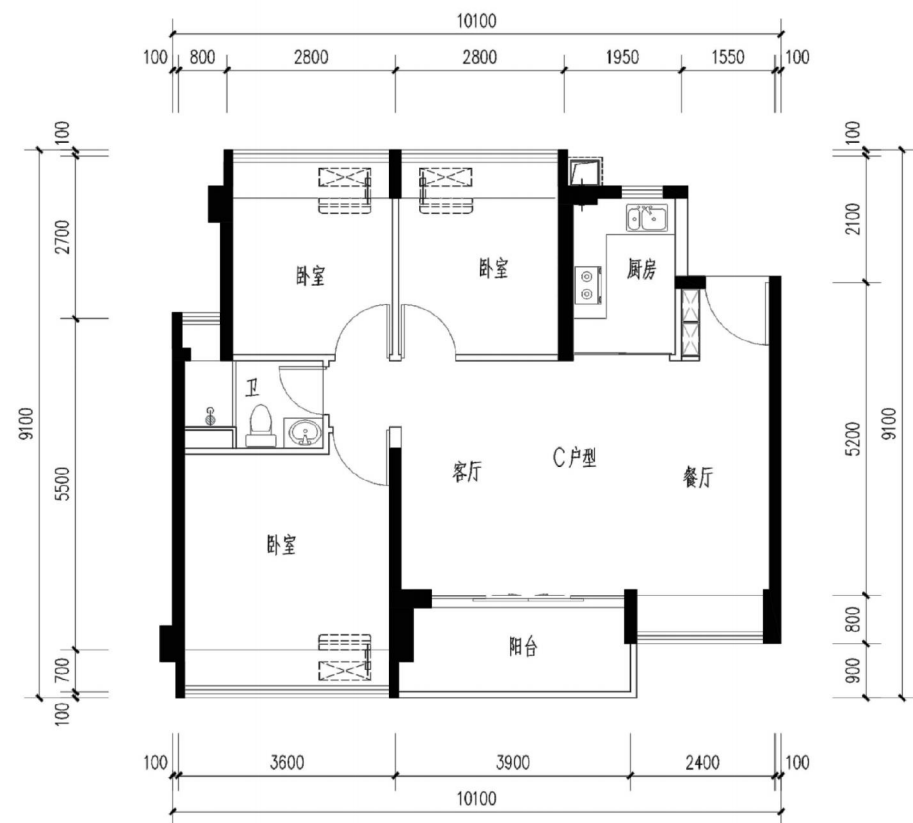
1. 图中标注尺寸为参考尺寸；
  2. 户型平面图均不反映户型朝向。
  3. 户型平面图中的房间门及厨卫门均为示意。
  4. 同一户型平面结构基本一致,因建筑场地立面效果等原因,相同户型结构、门窗等可能存在少量差异。
  5. 具体建筑面积、尺寸以深圳市地籍测绘大队的测绘数据为准。
- \*备注: 本户型图与落位图仅供参考, 本项目安居型商品房选房前, 如有更新, 请以最新版本为准。

# C 户型

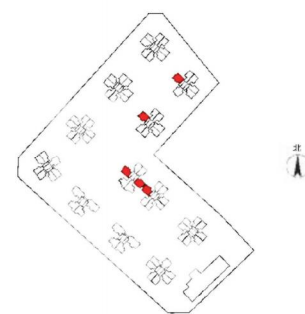
建面约

## 88m<sup>2</sup> 三房二厅一卫

户型位置：1栋F座、1栋G座、2栋C座、2栋D座



楼栋	户型编号	分布楼层	套数	备注
1栋F座	01、04	2-34层	66套	第一批
1栋G座	05	2-34层	33套	
2栋C座	04	3-36层	34套	
2栋D座	05	3-35层	33套	



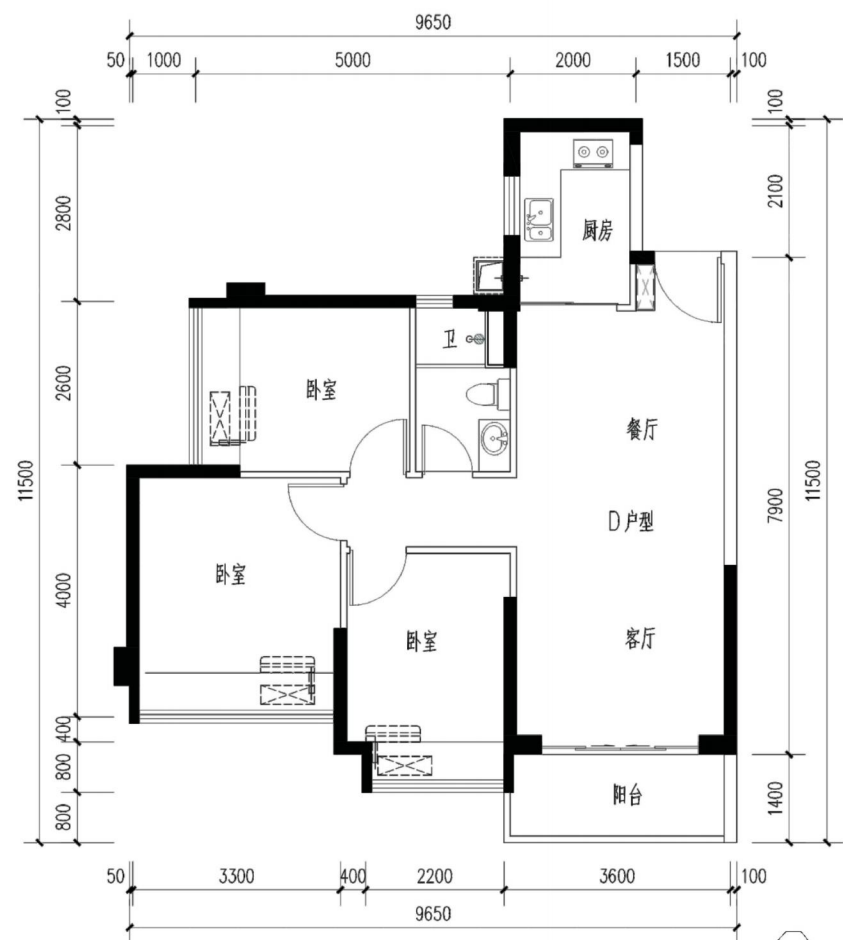
### 温馨提示

1. 图中标注尺寸为参考尺寸；
  2. 户型平面图均不反映户型朝向。
  3. 户型平面图中的房间门及厨卫门均为示意。
  4. 同一户型平面结构基本一致,因建筑场地立面效果等原因,相同户型结构、门窗等可能存在少量差异。
  5. 具体建筑面积、尺寸以深圳市地籍测绘大队的测绘数据为准。
- \*备注: 本户型图与落位图仅供参考, 本项目安居型商品房选房前, 如有更新, 请以最新版本为准。

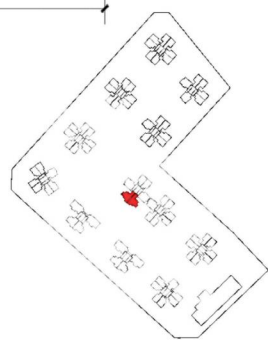


# D 户型

建面约 **88 m<sup>2</sup>** 三房二厅一卫  
 户型位置：1栋F座



楼栋	户型编号	分布楼层	套数	备注
1栋F座	02、03	2-34层	66套	第一批



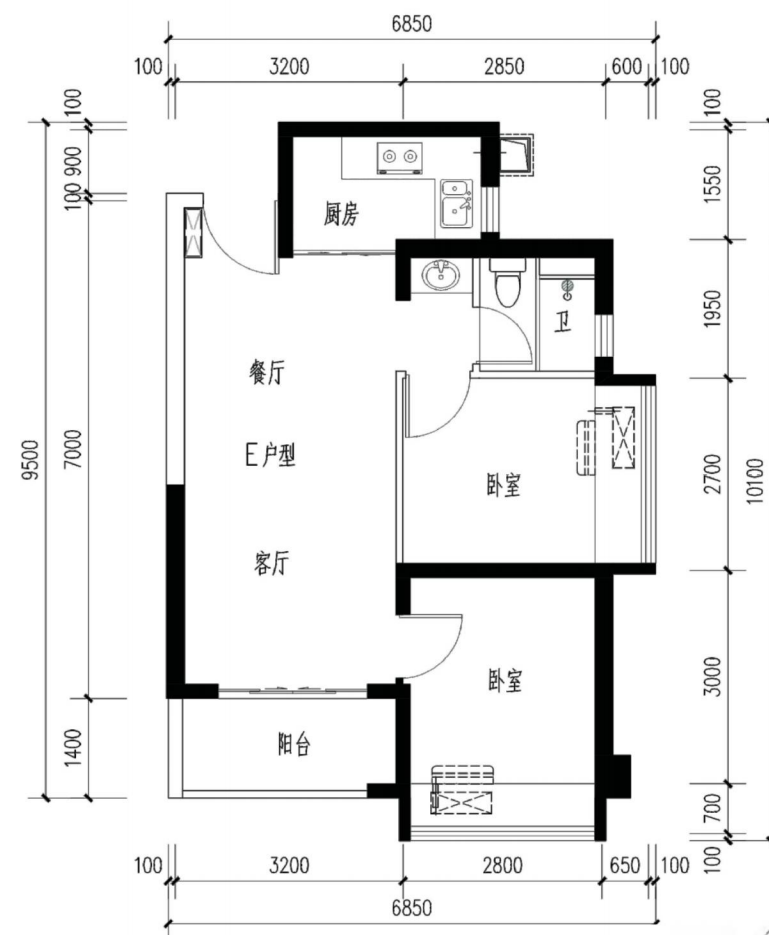
## 温馨提示

1. 图中标注尺寸为参考尺寸；
2. 户型平面图均不反映户型朝向。
3. 户型平面图中的房间门及厨卫门均为示意。
4. 同一户型平面结构基本一致,因建筑场地立面效果等原因,相同户型结构、门窗等可能存在少量差异。
5. 具体建筑面积、尺寸以深圳市地籍测绘大队的测绘数据为准。

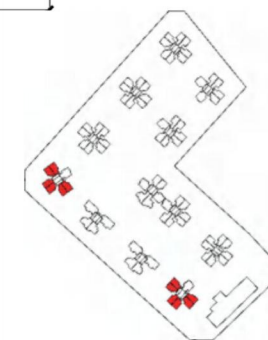
\*备注: 本户型图与落位图仅供参考,本项目安居型商品房选房前,如有更新,请以最新版本为准。

# E 户型

建面约 **70 m<sup>2</sup>** 二房二厅一卫  
 户型位置：1栋A座、1栋D座



楼栋	户型编号	分布楼层	套数	备注
1栋A座	01、02、03、04、05、06	2-49层	276套	第二批
1栋D座	01、02、03、04、05、06	2-49层	276套	



## 温馨提示

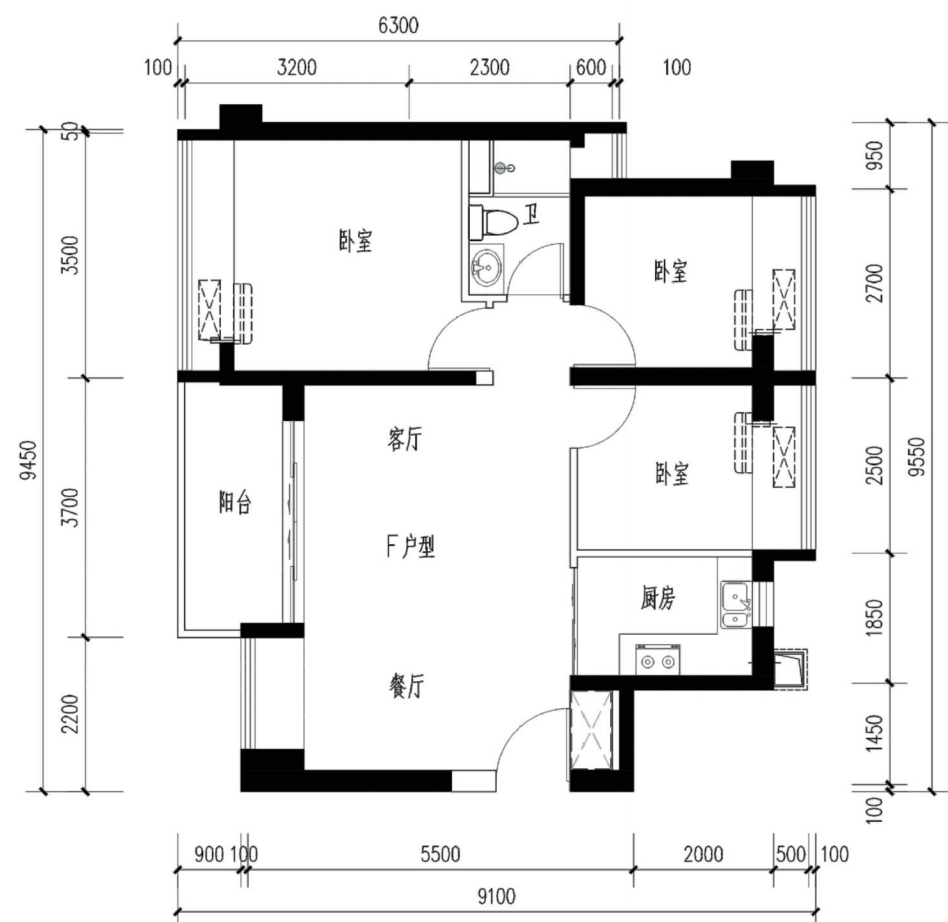
1. 图中标注尺寸为参考尺寸；
2. 户型平面图均不反映户型朝向。
3. 户型平面图中的房间门及厨卫门均为示意。
4. 同一户型平面结构基本一致,因建筑场地立面效果等原因,相同户型结构、门窗等可能存在少量差异。
5. 具体建筑面积、尺寸以深圳市地籍测绘大队的测绘数据为准。

\*备注: 本户型图与落位图仅供参考,本项目安居型商品房选房前,如有更新,请以最新版本为准。

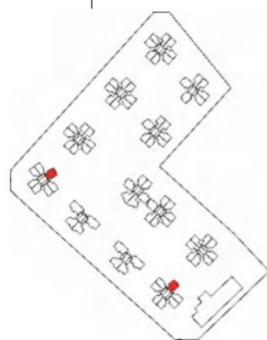


# F 户型

建面约 **90 m<sup>2</sup>** 三房二厅一卫  
 户型位置：1栋A座、1栋D座



楼栋	户型编号	分布楼层	套数	备注
1栋A座	07	2-49层	46套	第二批
1栋D座	07	2-49层	46套	



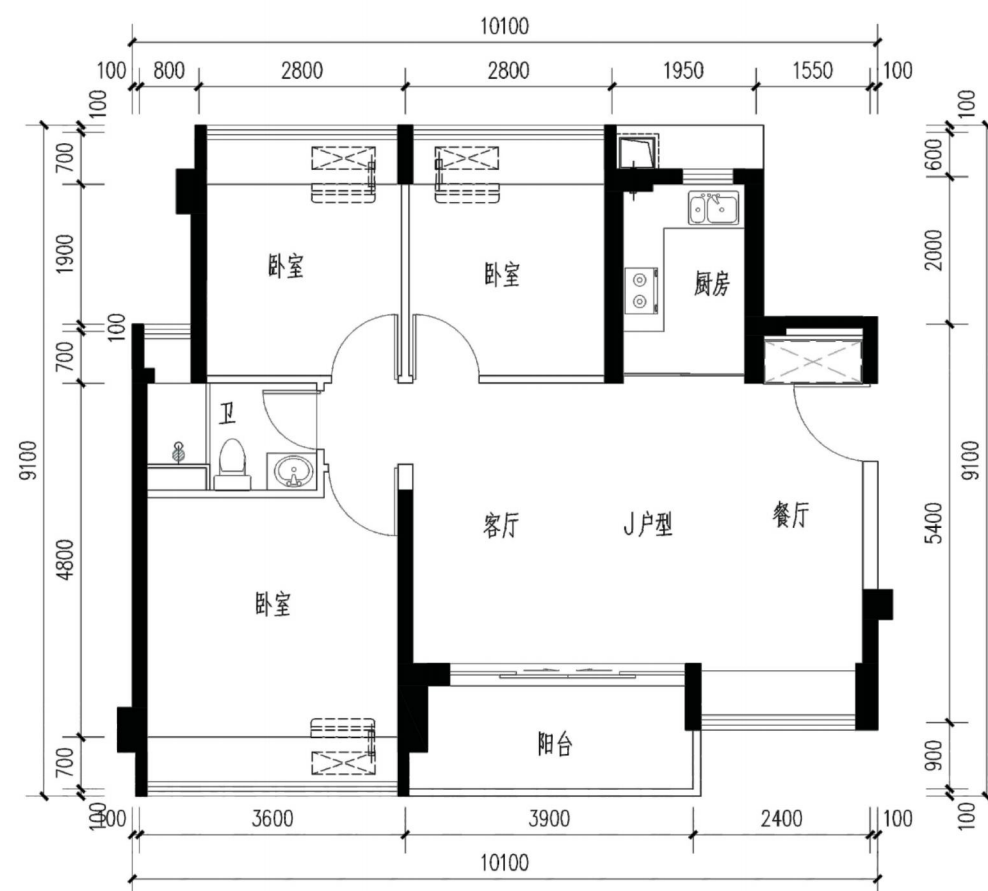
## 温馨提示

1. 图中标注尺寸为参考尺寸；
2. 户型平面图均不反映户型朝向。
3. 户型平面图中的房间门及厨卫门均为示意。
4. 同一户型平面结构基本一致,因建筑场地立面效果等原因,相同户型结构、门窗等可能存在少量差异。
5. 具体建筑面积、尺寸以深圳市地籍测绘大队的测绘数据为准。

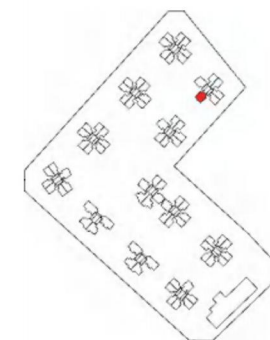
\*备注: 本户型图与落位图仅供参考,本项目安居型商品房选房前,如有更新,请以最新版本为准。

# J 户型

建面约 **88 m<sup>2</sup>** 三房二厅一卫  
 户型位置：2栋C座



楼栋	户型编号	分布楼层	套数	备注
2栋C座	03	3-36层	34套	第一批



## 温馨提示

1. 图中标注尺寸为参考尺寸；
2. 户型平面图均不反映户型朝向。
3. 户型平面图中的房间门及厨卫门均为示意。
4. 同一户型平面结构基本一致,因建筑场地立面效果等原因,相同户型结构、门窗等可能存在少量差异。
5. 具体建筑面积、尺寸以深圳市地籍测绘大队的测绘数据为准。

\*备注: 本户型图与落位图仅供参考,本项目安居型商品房选房前,如有更新,请以最新版本为准。



## 六、港嵘拔翠园项目购房现状提示

### （一）周边规划提示

1、本项目备案名为《港嵘拔翠园》，土地用途为二类居住用地，本宗地土地使用年限70年（自2021年1月6日至2091年1月5日）。本项目土地地块相关规划指标详见相应《深圳市土地使用权出让合同书》及《深圳市建设用地规划许可证》。

2、本项目红线外北侧临近永安路、东北侧紧邻明珠大道，以上干道为盐田港货柜车主要通行道路，部分户型可能会受到货柜车通行带来的噪音、粉尘等影响。

3、本项目红线外东南侧靠近现状空地，政府规划为教育用地，未来该地块的施工建设存在噪音、气味、粉尘、安全等影响，具体建设周期以政府公布为准。

4、本项目红线外东南及西南侧靠近盐田三村，可能会出现包括但不限于拆迁、修缮、新建等工程建设，可能对本项目产生一定影响。

5、本项目地块红线外西南侧的明珠三街（规划）、东南侧的盐田南三街（规划）均为规划道路，出入口的开通可能会受到市政规划及建设时间影响。

6、本项目西侧、西北侧、西南侧为盐田保税区围网范围，部分户型可能会受到货柜车通行带来的噪音、粉尘等影响，未来该区域的施工建设可能存在噪音、气味、粉尘、安全等影响，具体建设周期以政府公布为准。

7、不排除项目周边未来由政府主导相关修建道路、房屋旧改拆除重建（最终以政府规划为准）所带来的出行不便、噪音影响、视线遮挡。

### （二）项目内规划提示

1、按照政府规划要求，本项目配套建设12班幼儿园、社区警务室、社区管理用房、社区服务中心、文化活动室、社区健康服务中心、社区老年人日间照料中心、邮政所、小型垃圾转运站、再生资源回收站、环卫工人休息房、公共厕所、婴幼儿照护服务设施、党群服务中心及物业管理用房等，上述设施由出卖人负责建设。

2、本项目设有发电机房（1栋D座半地下室二层），住宅生活水泵房（1栋D座半地下室一层），消防水泵房（1栋C座半地下室一层），充电桩配电房（1栋D座半地下室二层）。项目发电机房、水泵房、配电房、风机房、风井及地下室停车库排风运行时产生的噪音、热风、微震等可能会对周边环境及邻近住户带来影响。

3、本项目在1栋D座半地下一层（直接对室外）设置消防控制室。

4、根据规划要求，本项目设一层地下室车库以及两层半地下室车库，车库出入口分别位于1栋E座西南侧、1栋G座东南侧及2栋C座西南侧，可能会对邻近住户带来包括但不限于噪音、震动、灯光、尾气及人流通行等影响。

5、根据规划设计要求，地块2栋A座与2栋B座首层之间设置有约2250㎡社区体育活动场地，另外，2栋A座首层西南侧设约1275㎡，2栋B座首层东南侧设约625㎡公共开放空间，合计约1900㎡公共开放空间（最终以测绘报告为准）可能存在噪音影响；项目西北侧临近主干道永安路，东北侧临近明珠大道，存在噪音污染；周边为盐田保税区二期规划范围，存在噪音、粉尘等影响。

6、本项目设置两个人行出入口，一个位于24小时公共通道北侧，另一个位于24小时公共通道南侧。车行出入口均由地下室出来至24小时通道后再汇入主干道，其中1栋E座西北侧道路路口用于消防出行，不排除会对低层单位造成一定的噪音影响，另外在项目东南端设一幼儿园专用人行出入口与24小时公共通道连接（最终以政府规划部门核准批复为准）。

7、本项目红线内设有幼儿园，位于地块南端，根据规划要求属于独立占地，其经营活动可能对邻近住户带来包括但不限于噪音及人流影响。

8、本项目设有底层商业（部分具有餐饮功能），其经营活动可能对邻近住户带来包括但不限于噪音、异味等环境污染以及人流影响。

9、本项目1栋D座半地下室一层（直接对外）有公共厕所，可能会对周邻住户带来包括但不限于异味、人行噪音等影响。

10、本项目1栋D座半地下室一层（直接对外）西南侧设有小型垃圾转运站，1栋D座半地下室一层（直接对外）西南角设置公共开放区域存在垃圾堆放点、堆放场，可能会对周邻住户带来包括但不限于异味、垃圾车尾气、噪音等影响。

11、本项目销售接待处、参观通道等设置均为临时设置。

12、本项目共12座住宅及1座幼儿园，1栋A、B、C、D座首层为大堂及架空绿化空间，二层及以上为住宅（注：1栋A、D座17、33层及1栋B、C座16、33层是避难层）；1栋E、F、G、H座半地下室一层、首层裙房为商业及部分配套用房，二层及以上为住宅；2栋A、B、C、D座半地下室一层、首层、二层（架空层）为部分商业及部分配套用房，三层及以上为住宅；幼儿园为独立一座建筑。

13、本项目设有8处商业油烟井，分别位于2栋D座06号房、07号房卫生间外墙；2栋C座05号房卫生间外墙；2栋B座08号房卫生间外墙；1栋E座07号房、08号房卫生间外墙；1栋F座03号房次卧室外墙；1栋G座04号房卫生间外墙，可能会对周邻住户带来噪音及油烟异味影响。

14、本项目设有五处化粪池：一处2栋B座西北侧，一处位于2栋C座东北侧，一处位于1栋D座西北侧，一处位于1栋B、C座西南侧，一处位于1栋F、G座、H座东北侧，可能会对周邻住户带来包括但不限于异味的影响。

15、本项目视野遮挡影响：1栋E、F、G、H座首层；2栋A、D座二层设置有部分商业及配套用房，可能影响包括但不限于低楼层视野；项目西面存在山体护坡，可能影响1栋A、B、C、D座西面及西南面低层住户视野。

16、本项目设置有三处垃圾分类收集点，分别设置于2栋C座北侧、1栋D座北侧及1栋B座南侧。

17、学位的具体问题以政府公告为准。

### （三）项目建筑结构及使用提示

1、本项目各楼栋外立面形式变化较多，各户型外立面可能因位置不同而存在差异。

2、本项目户型图并不能体现所有户型局部细微变化，部分户型结构及门窗结构存在一定差异，其具体面积、尺寸、形状、通风、采光、环境条件可能会因位置不同而有所差异，所购买户型结构最终以《深圳市安居型商品房买卖合同》为准。

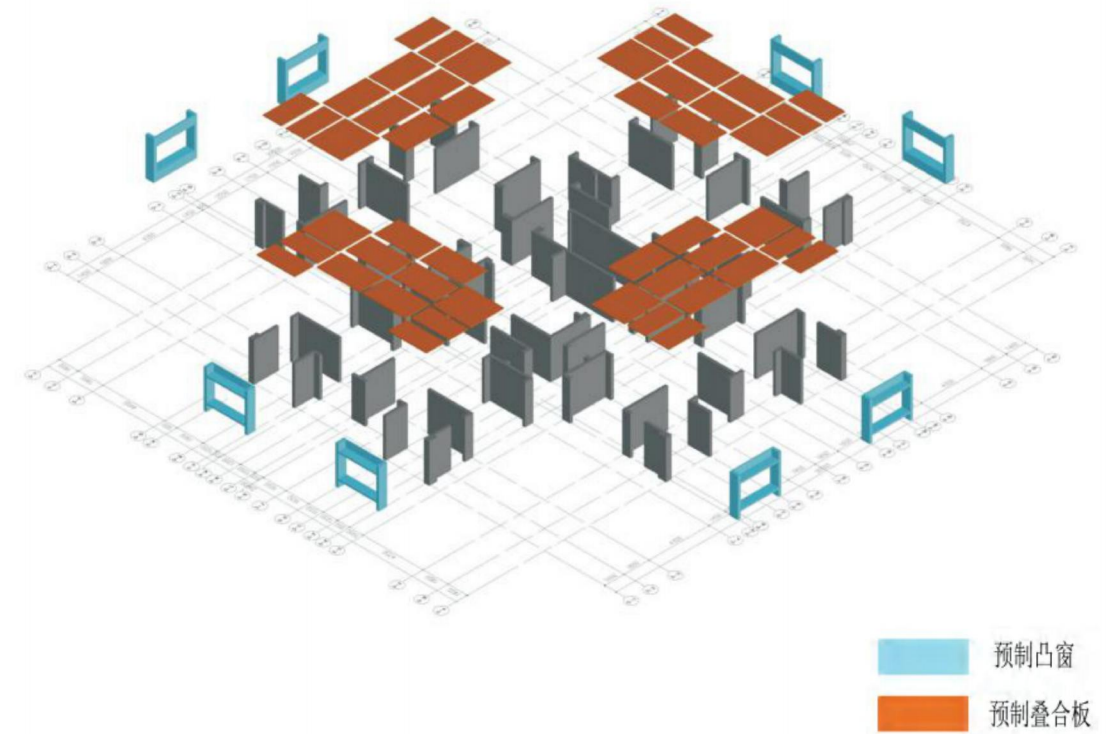
3、本项目总平面效果图以规划部门批准的总平面图为依据绘制，仅作为本房地产项目规划效果示意，与实景存在一定差异，具体内容以政府规划部门批准的规划方案为准。

4、本项目临时接待中心、样板房、看楼路线（包括但不限于绿化、道路）等区域进行了相应调整，在本项目销售完毕后将按规划要求恢复。

5、本项目1栋E、F、G、H座首层；2栋A、D座二层设置有部分商业及配套用房，裙房立面造型构件可能对1栋二层、2栋三层住户造成一定影响。

6、本项目裙房屋面及塔楼屋面均按种植屋面设计，可能对附近户型造成一定影响。

7、本项目采用PC构件技术，所有PC预制构件（图中绿色图标），基于安全考虑，不允许大规模打砸开凿，如涉及分户墙或公共墙体需先取得物业管理公司允许（预制构件范围参考下图）：



8、本项目住宅户型楼板设置隔音砂浆，隔音砂浆强度低于普通砂浆。

9、本项目东西两面的外墙内侧采用内保温，保温层会影响户型的净空。

10、本项目交付时卫生间已设置沉箱，采用同层排水。







1栋E座										
楼层	房号	客餐厅	卧室一	卧室二	卧室三	厨房	卫生间	阳台	建筑面积	其他
2-34层	1 (A户型)	1.餐厅视线与卫生间门局部对视	1.该卧室是安全间,使用防火门窗 2.空调外机置于凸窗上部供该卧室使用 3.进入房间需要通过卫生间干区	1.衣柜置于门后面	A、B户型无三个卧室	1.厨房窗户视线受局部阻挡 2.洗涤池处的过道宽度较狭小	1.采用干湿分离	1.2层阳台下有轻钢雨棚 2.阳台外设空调机位,供本户客餐厅使用	68.51㎡	内保温以及房间天花结构凸梁以最终施工效果为准
	2 (A户型)	1.餐厅视线与卫生间门局部对视	1.该卧室是安全间,使用防火门窗 2.空调外机置于凸窗上部供该卧室使用 3.进入房间需要通过卫生间干区	1.衣柜置于门后面		1.厨房窗户视线受局部阻挡 2.洗涤池处的过道宽度较狭小	1.采用干湿分离	1.2层阳台下有轻钢雨棚 2.阳台外设空调机位,供本户客餐厅使用	68.51㎡	
	3 (A户型)	1.餐厅视线与卫生间门局部对视	1.该卧室是安全间,使用防火门窗 2.空调外机置于凸窗上部供该卧室使用 3.进入房间需要通过卫生间干区	1.衣柜置于门后面		1.厨房窗户视线受局部阻挡 2.洗涤池处的过道宽度较狭小	1.采用干湿分离	1.2层阳台下有轻钢雨棚 2.阳台外设空调机位,供本户客餐厅使用	68.51㎡	
	4 (A户型)	1.餐厅视线与卫生间门局部对视	1.该卧室是安全间,使用防火门窗 2.空调外机置于凸窗上部供该卧室使用 3.进入房间需要通过卫生间干区	1.衣柜置于门后面		1.厨房窗户视线受局部阻挡 2.洗涤池处的过道宽度较狭小	1.采用干湿分离	1.2层阳台下有轻钢雨棚 2.阳台外设空调机位,供本户客餐厅使用	68.51㎡	
	5 (A户型)	1.餐厅视线与卫生间门局部对视	1.该卧室是安全间,使用防火门窗 2.空调外机置于凸窗上部供该卧室使用 3.进入房间需要通过卫生间干区	1.衣柜置于门后面		1.厨房窗户视线受局部阻挡 2.洗涤池处的过道宽度较狭小	1.采用干湿分离	1.阳台外设空调机位,供本户客餐厅使用	68.51㎡	
	6 (A户型)	1.餐厅视线与卫生间门局部对视	1.该卧室是安全间,使用防火门窗 2.空调外机置于凸窗上部供该卧室使用 3.进入房间需要通过卫生间干区	1.衣柜置于门后面		1.厨房窗户视线受局部阻挡 2.洗涤池处的过道宽度较狭小	1.采用干湿分离	1.阳台外设空调机位,供本户客餐厅使用	68.51㎡	
	7 (B户型)	1.餐厅视线与卫生间门局部对视	1.该卧室是安全间,使用防火门窗 2.空调外机置于凸窗上部供该卧室使用 3.进入房间需要通过卫生间干区	1.衣柜置于门后面		1.厨房窗户视线受局部阻挡 2.洗涤池处的过道宽度较狭小	1.采用干湿分离	1.阳台外设空调机位,供本户客餐厅使用	69.69㎡	
	8 (B户型)	1.餐厅视线与卫生间门局部对视	1.该卧室是安全间,使用防火门窗 2.空调外机置于凸窗上部供该卧室使用 3.进入房间需要通过卫生间干区	1.衣柜置于门后面		1.厨房窗户视线受局部阻挡 2.洗涤池处的过道宽度较狭小	1.采用干湿分离	1.阳台外设空调机位,供本户客餐厅使用	69.69㎡	

1栋F座										
楼层	房号	客餐厅	卧室一	卧室二	卧室三	厨房	卫生间	阳台	建筑面积	其他
2-34层	1 (C户型)	1.局部有凸窗墙体凸出 2.空调外机置于客厅凸窗上部供客餐厅使用	1.局部有凸窗墙体凸出 2.空调外机置于凸窗上部供该卧室使用	1.该卧室是安全间,使用防火门窗 2.空调外机置于凸窗上部供该卧室使用	1.空调外机置于凸窗上部供该卧室使用	1.厨房窗户视线受局部阻挡	1.卫生间窗户采光较差 2.不采用干湿分离	1.阳台内有局部墙体伸出	建筑面积	内保温以及房间天花结构凸梁以最终施工效果为准
	2 (D户型)	1.局部有凸窗墙体凸出 2.空调外机置于客厅凸窗上部供客餐厅使用	1.空调外机置于凸窗上部供该卧室使用 2.凸窗内有局部结构剪力墙伸出	1.该卧室是安全间,使用防火门窗 2.二层凸窗内有局部结构剪力墙伸出 3.空调外机置于凸窗上部供该卧室使用	1.厨房窗户视线受局部阻挡	1.卫生间窗户采光较差 2.不采用干湿分离	1.2层阳台下有轻钢雨棚 2.阳台外设空调机位,供本户客餐厅使用 3.阳台内有局部墙体伸出	88.75㎡		
	3 (D户型)	1.局部有凸窗墙体凸出 2.空调外机置于客厅凸窗上部供客餐厅使用	1.空调外机置于凸窗上部供该卧室使用 2.凸窗内有局部结构剪力墙伸出	1.该卧室是安全间,使用防火门窗 2.二层凸窗内有局部结构剪力墙伸出 3.空调外机置于凸窗上部供该卧室使用	1.厨房窗户视线受局部阻挡	1.卫生间窗户采光较差 2.不采用干湿分离	1.2层阳台下有轻钢雨棚 2.阳台外设空调机位,供本户客餐厅使用 3.阳台内有局部墙体伸出	88.75㎡		
	4 (C户型)	1.局部有凸窗墙体凸出 2.空调外机置于客厅凸窗上部供客餐厅使用	1.局部有凸窗墙体凸出 2.空调外机置于凸窗上部供该卧室使用	1.该卧室是安全间,使用防火门窗 2.空调外机置于凸窗上部供该卧室使用	1.空调外机置于凸窗上部供该卧室使用	1.厨房窗户视线受局部阻挡	1.卫生间窗户采光较差 2.不采用干湿分离	1.阳台内有局部墙体伸出	89.22㎡	
	5 (A户型)	1.餐厅视线与卫生间门局部对视	1.该卧室是安全间,使用防火门窗 2.空调外机置于凸窗上部供该卧室使用 3.进入房间需要通过卫生间干区	1.衣柜置于门后面	A户型无三个卧室	1.厨房窗户视线受局部阻挡 2.洗涤池处的过道宽度较狭小	1.采用干湿分离	1.阳台外设空调机位,供本户客餐厅使用	68.51㎡	
	6 (A户型)	1.餐厅视线与卫生间门局部对视	1.该卧室是安全间,使用防火门窗 2.空调外机置于凸窗上部供该卧室使用 3.进入房间需要通过卫生间干区	1.衣柜置于门后面		1.厨房窗户视线受局部阻挡 2.洗涤池处的过道宽度较狭小	1.采用干湿分离	1.阳台外设空调机位,供本户客餐厅使用	68.51㎡	

1栋G座										
楼层	房号	客餐厅	卧室一	卧室二	卧室三	厨房	卫生间	阳台	建筑面积	其他
2-34层	1 (A户型)	1.餐厅视线与卫生间门局部对视	1.该卧室是安全间,使用防火门窗 2.空调外机置于凸窗上部供该卧室使用	1.衣柜置于门后面 2.二层凸窗内有局部结构剪力墙伸出	A、B户型无三个卧室	1.厨房窗户视线受局部阻挡 2.洗涤池处的过道宽度较狭小	1.采用干湿分离	1.阳台外设空调机位,供本户客餐厅使用	67.05㎡	内保温以及房间天花结构凸梁以最终施工效果为准
	2 (A户型)	1.餐厅视线与卫生间门局部对视	1.该卧室是安全间,使用防火门窗 2.空调外机置于凸窗上部供该卧室使用	1.衣柜置于门后面 2.2F凸窗下有轻钢雨棚		1.厨房窗户视线受局部阻挡 2.洗涤池处的过道宽度较狭小	1.采用干湿分离	1.阳台外设空调机位,供本户客餐厅使用	67.05㎡	
	3 (B户型)	1.餐厅视线与卫生间门局部对视	1.该卧室是安全间,使用防火门窗 2.空调外机置于凸窗上部供该卧室使用	1.衣柜置于门后面		1.厨房窗户视线受局部阻挡 2.洗涤池处的过道宽度较狭小	1.采用干湿分离	1.阳台外设空调机位,供本户客餐厅使用	68.20㎡	
	4 (B户型)	1.餐厅视线与卫生间门局部对视	1.该卧室是安全间,使用防火门窗 2.空调外机置于凸窗上部供该卧室使用	1.衣柜置于门后面		1.厨房窗户视线受局部阻挡 2.洗涤池处的过道宽度较狭小	1.采用干湿分离	1.阳台外设空调机位,供本户客餐厅使用	68.20㎡	
	5 (C户型)	1.局部有凸窗墙体凸出 2.空调外机置于客厅凸窗上部供客餐厅使用	1.局部有凸窗墙体凸出 2.空调外机置于凸窗上部供该卧室使用	1.该卧室是安全间,使用防火门窗 2.空调外机置于凸窗上部供该卧室使用	1.空调外机置于凸窗上部供该卧室使用	1.厨房窗户视线受局部阻挡	1.卫生间窗户采光较差 2、不采用干湿分离		87.52㎡	
	6 (A户型)	1.餐厅视线与卫生间门局部对视	1.该卧室是安全间,使用防火门窗 2.空调外机置于凸窗上部供该卧室使用	1.衣柜置于门后面	A户型无三个卧室	1.厨房窗户视线受局部阻挡 2.洗涤池处的过道宽度较狭小	1.采用干湿分离	1.阳台外设空调机位,供本户客餐厅使用	67.05㎡	
	7 (A户型)	1.餐厅视线与卫生间门局部对视	1.该卧室是安全间,使用防火门窗 2.空调外机置于凸窗上部供该卧室使用	1.衣柜置于门后面		1.厨房窗户视线受局部阻挡 2.洗涤池处的过道宽度较狭小	1.采用干湿分离	1.阳台外设空调机位,供本户客餐厅使用	67.05㎡	

1栋H座										
楼层	房号	客餐厅	卧室一	卧室二	卧室三	厨房	卫生间	阳台	建筑面积	其他
2-34层	1 (A户型)	1.餐厅视线与卫生间门局部对视	1.该卧室是安全间,使用防火门窗 2.空调外机置于凸窗上部供该卧室使用	1.衣柜置于门后面	A、B户型无三个卧室	1.厨房窗户视线受局部阻挡 2.洗涤池处的过道宽度较狭小	1.采用干湿分离	1.阳台外设空调机位,供本户客餐厅使用	68.51㎡	内保温以及房间天花结构凸梁以最终施工效果为准
	2 (A户型)	1.餐厅视线与卫生间门局部对视	1.该卧室是安全间,使用防火门窗 2.空调外机置于凸窗上部供该卧室使用	1.衣柜置于门后面		1.厨房窗户视线受局部阻挡 2.洗涤池处的过道宽度较狭小	1.采用干湿分离	1.阳台外设空调机位,供本户客餐厅使用	68.51㎡	
	3 (A户型)	1.餐厅视线与卫生间门局部对视	1.该卧室是安全间,使用防火门窗 2.空调外机置于凸窗上部供该卧室使用	1.衣柜置于门后面		1.厨房窗户视线受局部阻挡 2.洗涤池处的过道宽度较狭小	1.采用干湿分离	1.阳台外设空调机位,供本户客餐厅使用	68.51㎡	
	4 (A户型)	1.餐厅视线与卫生间门局部对视	1.该卧室是安全间,使用防火门窗 2.空调外机置于凸窗上部供该卧室使用	1.衣柜置于门后面		1.厨房窗户视线受局部阻挡 2.洗涤池处的过道宽度较狭小	1.采用干湿分离	1.阳台外设空调机位,供本户客餐厅使用	68.51㎡	
	5 (B户型)	1.餐厅视线与卫生间门局部对视	1.该卧室是安全间,使用防火门窗 2.空调外机置于凸窗上部供该卧室使用	1.衣柜置于门后面		1.厨房窗户视线受局部阻挡 2.洗涤池处的过道宽度较狭小	1.采用干湿分离	1.阳台外设空调机位,供本户客餐厅使用	69.69㎡	
	6 (B户型)	1.餐厅视线与卫生间门局部对视	1.该卧室是安全间,使用防火门窗 2.空调外机置于凸窗上部供该卧室使用	1.衣柜置于门后面		1.厨房窗户视线受局部阻挡 2.洗涤池处的过道宽度较狭小	1.采用干湿分离	1.阳台外设空调机位,供本户客餐厅使用	69.69㎡	
	7 (A户型)	1.餐厅视线与卫生间门局部对视	1.该卧室是安全间,使用防火门窗 2.空调外机置于凸窗上部供该卧室使用	1.衣柜置于门后面		1.厨房窗户视线受局部阻挡 2.洗涤池处的过道宽度较狭小	1.采用干湿分离	1.阳台外设空调机位,供本户客餐厅使用	68.51㎡	
	8 (A户型)	1.餐厅视线与卫生间门局部对视	1.该卧室是安全间,使用防火门窗 2.空调外机置于凸窗上部供该卧室使用	1.衣柜置于门后面		1.厨房窗户视线受局部阻挡 2.洗涤池处的过道宽度较狭小	1.采用干湿分离	1.阳台外设空调机位,供本户客餐厅使用	68.51㎡	







2栋C座										
楼层	房号	客餐厅	卧室一	卧室二	卧室三	厨房	卫生间	阳台	建筑面积	其他
3-36层	1 (A户型)	1.餐厅视线与卫生间门局部对视	1.该卧室是安全间, 使用防火门窗 2.空调外机置于凸窗上部供该卧室使用 3.进入房间需要通过卫生间干区	1.衣柜置于门后面	A户型无三个卧室	1.厨房窗户视线受局部阻挡 2.洗涤池处的过道宽度较狭小	1.采用干湿分离	1.阳台外设空调机位, 供本户客餐厅使用	68.35 m <sup>2</sup>	内保温以及房间天花结构凸梁以最终施工效果为准
	2 (A户型)	1.餐厅视线与卫生间门局部对视	1.该卧室是安全间, 使用防火门窗 2.空调外机置于凸窗上部供该卧室使用 3.进入房间需要通过卫生间干区 4、3F凸窗下有轻钢雨棚	1.衣柜置于门后面		1.厨房窗户视线受局部阻挡 2.洗涤池处的过道宽度较狭小	1.采用干湿分离	1.阳台外设空调机位, 供本户客餐厅使用	68.35 m <sup>2</sup>	
	3 (J户型)	1.局部有凸窗墙体凸出 2.空调外机置于客厅凸窗上部供客餐厅使用	1.空调外机置于凸窗上部供该卧室使用	1.该卧室是安全间, 使用防火门窗; 2.空调外机置于凸窗上部供该卧室使用 3、3F凸窗下有轻钢雨棚	1.空调外机置于凸窗上部供该卧室使用 2、3F凸窗下有轻钢雨棚	1.厨房窗户视线受局部阻挡	1.门和入户门正对 2.卫生间窗户采光较差 3.不采用干湿分离	1.阳台内有局部结构剪力墙伸出	87.96 m <sup>2</sup>	
	4 (C户型)	1.局部有凸窗墙体凸出 2.空调外机置于客厅凸窗上部供客餐厅使用	1.空调外机置于凸窗上部供该卧室使用	1.该卧室是安全间, 使用防火门窗; 2.空调外机置于凸窗上部供该卧室使用 3、3F凸窗下有轻钢雨棚	1.空调外机置于凸窗上部供该卧室使用 2、3F凸窗下有轻钢雨棚	1.厨房窗户视线受局部阻挡	1.卫生间窗户采光较差 2、不采用干湿分离	1.阳台内有局部结构剪力墙伸出	89.22 m <sup>2</sup>	
	5 (B户型)	1.餐厅视线与卫生间门局部对视	1.该卧室是安全间, 使用防火门窗 2.空调外机置于凸窗上部供该卧室使用 3.进入房间需要通过卫生间干区 4、3F凸窗下有轻钢雨棚	1.衣柜置于门后面	B户型无三个卧室	1.厨房窗户视线受局部阻挡 2.洗涤池处的过道宽度较狭小	1.采用干湿分离	1.阳台外设空调机位, 供本户客餐厅使用	69.52 m <sup>2</sup>	
	6 (B户型)	1.餐厅视线与卫生间门局部对视	1.该卧室是安全间, 使用防火门窗 2.空调外机置于凸窗上部供该卧室使用 3.进入房间需要通过卫生间干区	1.衣柜置于门后面		1.厨房窗户视线受局部阻挡 2.洗涤池处的过道宽度较狭小	1.采用干湿分离	1.阳台外设空调机位, 供本户客餐厅使用	69.52 m <sup>2</sup>	

2栋D座											
楼层	房号	客餐厅	卧室一	卧室二	卧室三	厨房	卫生间	阳台	建筑面积	其他	
3-35层	1 (A户型)	1.餐厅视线与卫生间门局部对视	1.该卧室是安全间, 使用防火门窗 2.空调外机置于凸窗上部供该卧室使用 3.进入房间需要通过卫生间干区	1.衣柜置于门后面 2.三层凸窗内有局部结构剪力墙伸出	A户型无三个卧室	1.厨房窗户视线受局部阻挡 2.洗涤池处的过道宽度较狭小	1.采用干湿分离	1.阳台外设空调机位, 供本户客餐厅使用	68.67 m <sup>2</sup>	内保温以及房间天花结构凸梁以最终施工效果为准	
	2 (A户型)	1.餐厅视线与卫生间门局部对视	1.该卧室是安全间, 使用防火门窗 2.空调外机置于凸窗上部供该卧室使用 3.进入房间需要通过卫生间干区	1.衣柜置于门后面		1.厨房窗户视线受局部阻挡 2.洗涤池处的过道宽度较狭小	1.采用干湿分离	1.阳台外设空调机位, 供本户客餐厅使用	68.67 m <sup>2</sup>		
	3 (A户型)	1.餐厅视线与卫生间门局部对视	1.该卧室是安全间, 使用防火门窗 2.空调外机置于凸窗上部供该卧室使用 3.进入房间需要通过卫生间干区	1.衣柜置于门后面		1.厨房窗户视线受局部阻挡 2.洗涤池处的过道宽度较狭小	1.采用干湿分离	1.阳台外设空调机位, 供本户客餐厅使用	68.67 m <sup>2</sup>		
	4 (A户型)	1.餐厅视线与卫生间门局部对视	1.该卧室是安全间, 使用防火门窗 2.空调外机置于凸窗上部供该卧室使用 3.进入房间需要通过卫生间干区 4、3F凸窗下有轻钢雨棚	1.衣柜置于门后面	B户型无三个卧室	1.厨房窗户视线受局部阻挡 2.洗涤池处的过道宽度较狭小	1.采用干湿分离	1.阳台外设空调机位, 供本户客餐厅使用	68.67 m <sup>2</sup>		
	5 (C户型)	1.局部有凸窗墙体凸出 2.空调外机置于客厅凸窗上部供客餐厅使用	1.空调外机置于凸窗上部供该卧室使用	1.该卧室是安全间, 使用防火门窗; 2.空调外机置于凸窗上部供该卧室使用 3、3F凸窗下有轻钢雨棚		1.空调外机置于凸窗上部供该卧室使用 2、3F凸窗下有轻钢雨棚	1.厨房窗户视线受局部阻挡	1.卫生间窗户采光较差 2、不采用干湿分离	1.阳台内有局部结构剪力墙伸出		89.64 m <sup>2</sup>
	6 (B户型)	1.餐厅视线与卫生间门局部对视	1.该卧室是安全间, 使用防火门窗 2.空调外机置于凸窗上部供该卧室使用 3.进入房间需要通过卫生间干区 4、3F凸窗下有轻钢雨棚	1.衣柜置于门后面		1.厨房窗户视线受局部阻挡 2.洗涤池处的过道宽度较狭小	1.采用干湿分离	1.阳台外设空调机位, 供本户客餐厅使用	69.85 m <sup>2</sup>		
	7 (B户型)	1.餐厅视线与卫生间门局部对视	1.该卧室是安全间, 使用防火门窗 2.空调外机置于凸窗上部供该卧室使用 3.进入房间需要通过卫生间干区	1.衣柜置于门后面		1.厨房窗户视线受局部阻挡 2.洗涤池处的过道宽度较狭小	1.采用干湿分离	1.3层阳台下有轻钢雨棚 2.阳台外设空调机位, 供本户客餐厅使用	69.85 m <sup>2</sup>		