



免责：本项目位置地图信息来源于 2023 年 4 月 11 日百度地图数据。交通规划设置、市政配套设施不排除因政府规划、政策规定及出卖人未能控制的原因而发生变化，本资料旨在提供相关信息，不代表出卖人对此作出要约或承诺。

- Tel - 0755 8668 1033

-Add- 深圳市大鹏新区葵涌街道葵新社区银葵路 8 号

帆湾海寓

售房说明书

帆湾海寓安居型商品房

深圳市贝添利电子有限责任公司 编制

二零二五年十二月



(此图仅为效果示意，具体以实际交付为准)

※ 特别提示

本售房说明书作为帆湾海寓安居型商品房买卖合同签约前的风险提示，申请家庭选房前务必认真阅读，对住房的销售价格、产权限制、小区配套、物业服务等情况应全面了解，并根据家庭情况及本项目申购通告确定的可选房源选择住房。房号一经选定确认，不得以任何理由调换。

目 录

一、 购房须知4

（一） 本安居型商品房的交付时间、交付标准、售价及付款方式4

（二） 安居型商品房产产权限制规定4

（三） 小区配套及权属4

（四） 物业服务5

（五） 其他有关情况的说明5

二、 项目情况说明6

（一） 简介6

（二） 住房交楼标准6

三、 特别提示9

四、 项目效果图及示意说明11

（一） 安居型商品房鸟瞰图（仅作为楼栋示意图，非实景图）11

（二） 安居型商品房布局总平面图13

（三） 公共设施配套示意图15

（四） 标准层平面示意27

（五） 安居型商品房户型平面示意37

五、 帆湾海寓安居型商品房购房现状提示42

（一） 项目周边规划提示42

（二） 项目内规划提示42

（三） 项目建筑结构及使用提示43

（四） 项目房价风险提示43

六、 各房号特殊说明44

一、购房须知

（一）本安居型商品房的交付时间、交付标准、售价及付款方式

1、帆湾海寓安居型商品房项目于 2025 年 7 月 29 日竣工备案，买卖合同签约完成、付款完毕即可交付。本项目安居型商品房的配售均价为 14880 元 / 平方米（按建筑面积计算）。本项目为毛坯交付，交付标准以样板房或买卖合同约定为准，每套住房的具体售价详见房源价格表。

2、申请人在选房后应及时交纳购房款，未在规定时间内付款的，视为自行放弃所认购的住房，其支付的认购定金不予退还。购买本住房可选择的付款方式有以下两种：

（1）一次性付款：买受人应在《深圳市安居型商品房认购协议书》规定时间内一次性向出卖人付清全部房款。

（2）按揭付款：买受人应在签订《深圳市安居型商品房认购协议书》后，向住房公积金受托银行或出卖人合作按揭贷款银行申请办理按揭贷款手续，并在《深圳市安居型商品房认购协议书》规定时间内交清首期款。无法办理按揭贷款的，买受人应在知道或应当知道不能办理按揭贷款之日起，在《深圳市安居型商品房认购协议书》规定时间内，一次性向出卖人付清全部房款。

（二）安居型商品房产产权限制规定

1、在取得完全产权之前，买受人享有有限产权，期间安居型商品房不得出租、出借、转让、赠予、抵押（认购本住房办理按揭贷款的抵押除外），不得用于经营性用途或改变使用功能。

2、自买卖合同签订之日起满十年的，买受人没有买卖合同约定的及相关政策法规规定的不受理取得住房完全产权申请的情况，并且没有相关政策法规规定的回购情况的，可按照届时的相关规定向住房保障部门缴纳土地及房产增值收益等价款后，申请取得全部产权。

3、有关产权的其他事宜按国家及地方政府相关政策法规执行。

（三）小区配套及权属

帆湾海寓项目设置有 9 班幼儿园、社区警务室、社区管理用房、社区服务中心、文化活动室、社区健康服务中心、社区老年人日间照料中心、物业服务用房、邮政所等配套设施，除物业管理用房产产权归该物业管理区域全体业主所有，邮政所建成后由邮政部门按成本价回购，产权归邮政部门所有外，其他配套设施的产权属政府所有，法律另有规定的除外。

本项目建筑区划内，规划用于停放汽车的车位、车库归出卖人所有，并由出卖人依法享有相关权利，在项目建筑区划内，规划用于停放汽车的车位、车库应当首先满足业主的需要。

本项目建筑区划内，依据《深圳市房屋建筑面积测绘技术规程》、《深圳市房屋建筑面积测绘技术规范》，不分摊面积的建筑物、空间、结构物等的权益（包括所有权）归出卖人所有。

(四) 物业服务

本项目依法委托深圳市前海物业发展有限公司对本项目进行前期物业管理服务,前期物业服务合同期限为2年。前期物业服务期间未满,业主大会与物业服务企业签订的物业服务合同生效的,前期物业服务合同终止。

物业管理费收费标准为:住宅3.9元/平方米/月,商业6元/平方米/月。业主缴纳的专项维修资金按政府的规定执行。

停车位收费标准:非固定车位月卡用户200元/月;经登记的内部临时车用户300元/月;外部临时车用户按不同峰期收费,高峰期禁止停放(相关法律法规规定可以停放的除外),平峰期首小时30分钟内免费,第一小时5元,第二小时起1元/小时(不足1小时的按1小时计),停车收费每日不超过10元。

(五) 其他有关情况的说明

- 1、本说明部分图片为实景合成及产品示意,所有文字、图片资料仅供参考,具体细节以《深圳市安居型商品房买卖合同》约定为准。
- 2、本说明书所展示住房的具体建筑面积以深圳市规划和自然资源部门审核通过的预售测绘成果为准。最终建筑面积以深圳市规划和自然资源部门审核通过的竣工测绘成果为准。
- 3、本说明书所示布局、道路、景观、配套设施等内容,以政府最后批准之法律文件为准。

二、项目情况说明

(一) 简介

帆湾海寓项目位于深圳市大鹏新区葵涌街道葵新社区银葵路8号,本项目总用地面积为28836.06㎡,建筑面积为192979.73㎡,其中安居型商品房132487.10㎡,配套商业5401.04㎡(含人防报警间15.05㎡,消防控制室95㎡),配套设施6411.62㎡(含9班幼儿园2448.49㎡,社区警务室50.30㎡,社区管理用房301.63㎡,社区服务中心403.47㎡,文化活动室1000.52㎡,社区健康服务中心1002.82㎡,社区老年人日间照料中心751.32㎡,物业服务用房302.17㎡,邮政所150.90㎡)。上述公共配套启用时间以相关部门结合项目及周边资源配置等情况统筹考虑为准。

本项目土地使用年限为70年(2021年2月18日起至2091年2月17日止)。

本项目共有9栋建筑,其中1栋幼儿园,8栋为安居型商品房共1788套,其中建筑面积约69㎡的两房户型1280套,建筑面积约89㎡的三房户型508套。(具体户型及面积以政府批准文件为准)

(二) 住房交楼标准

区域	位置	配置内容	备注
客厅 / 餐厅	入户门	防火门	
	墙面	混凝土墙和ALC隔墙(仅有保温要求的墙体做保温腻子 and 水泥砂浆保护层)	三房户型靠近楼梯及电梯的墙面有隔音石膏板,厚度约10cm;混凝土墙面涂刷界面剂
	地面	隔声涂料	水泥砂浆保护层
	顶棚	混凝土裸露	涂刷界面剂
	门窗	铝合金框+夹层钢化玻璃	部分三房户型有钢框+夹层钢化玻璃防火窗
	其他	电视电话网络接口(用户自行开通)、可视对讲、强电箱、弱电箱、开关、插座、节能灯具、烟感	
卧室	墙面	混凝土墙和ALC隔墙(仅有保温要求的墙体做保温腻子 and 水泥砂浆保护层)	混凝土墙面涂刷界面剂
	地面	隔声涂料	水泥砂浆保护层
	顶棚	混凝土裸露	涂刷界面剂
	门窗	铝合金框+夹层钢化玻璃	兼避难间卧室有防火门和钢材+铝合金框+夹层钢化玻璃耐火窗;东西向窗外有遮阳构造
	其他	电视电话网络接口(用户自行开通)、开关、插座、节能灯具、烟感	非避难间卧室无电视电话网络接口

区域	位置	配置内容	备注
厨房	墙面	防水涂料	
	地面	防水涂料	
	顶棚	防水涂料	
	门窗	铝合金框 + 夹层钢化玻璃	
	其他	预留冷、热水、排水、天然气接驳点、节能灯具、插座、温感、燃气报警器	接驳点封堵
卫生间	墙面	防水涂料	
	地面	防水涂料	
	顶棚	防水涂料	
	门窗	铝合金框 + 夹层钢化玻璃	东西向窗外有遮阳构造
	其他	局部等电位箱、节能灯具、预留冷、热水、排水接驳点，插座	接驳点封堵
阳台	墙面	同外墙外立面做法	
	地面	防水涂料	
	顶棚	混凝土裸露	涂刷界面剂
	门窗	铝合金框 + 夹层钢化玻璃	
	其他	预留用水点及排水口、节能灯具、插座	一个水龙头，另一接驳点封堵
大堂及电梯厅入户	墙面	瓷砖	
	地面	瓷砖	
	顶棚	乳胶漆	管道外露处均有吊顶。因此部分楼层为两侧吊顶，部分为一侧吊顶
	门窗	铝合金框 + 夹层钢化玻璃	
	电梯	三菱品牌	产地：上海 型号：LEHY-III-S

区域	位置	配置内容	备注
走廊	墙面	瓷砖	
	地面	瓷砖	
	顶棚	乳胶漆	管道外露处有吊顶
	栏杆	铝合金	

备注：

(1) 8 栋住宅塔楼（安居型商品房）为装配式建筑；

(2) 在公共区域按国家消防规范在相应位置配置消防灭火系统、自动报警系统；

(3) 按国家消防规范在相应位置设置了加压送风口；

(4) 塔楼楼梯间、前室、走道的部分位置按国家消防规范设置了室内消火栓；

(5) 本交付标准文字说明仅供参考，房屋交付标准以买卖合同约定内容为准；

(6) 本项目安居型商品房东西向外墙采用内外保温做法：内有 5mm 厚保温腻子、20mm 抹灰砂浆，外有 5mm 厚保温腻子，涂料为热反射隔热涂料；

(7) 本项目入户门及避难空间的门均为防火门，门框均固定在 ALC 隔墙上，如果住户对门框进行拆除或改造，会对墙体造成破坏；如在二次装修时要拆改，应征询物业及设计单位意见；

(8) 根据国家及广东省、深圳市相关文件规定，本项目安居型商品房居住楼层采用装配式设计。其中，楼层中的非承重隔墙（含相邻两户之间的分户墙）为 ALC 隔墙，如果住户需对该墙面结构实施破坏性作业时（包括但不限于钉钉、穿孔、埋线等），需要事先咨询物业公司意见，取得允许后方可施工，同时，非承重 ALC 墙可能在隔音及抗震性能等方面欠佳，由此对相邻住户或公共部位产生影响而造成一切纠纷由该住户自行负责。此外，由于节能要求，东西窗外有遮阳构造（以实际交付为准）；

(9) 本项目于 2021 年 6 月 4 日首次取得《建设工程规划许可证》，根据《深圳市住房和建设局关于进一步明确绿色建筑标准及标识管理的通知》（2021 年 6 月 25 日发布），“发文之日以前取得建设工程规划许可证，并按照《绿色建筑评价标准》（SJG 47-2018）进行规划、设计、建设、运行的民用建筑，可以继续按照该标准认定标识。”即本项目可按《绿色建筑评价标准》（SJG47-2018）执行。根据《建设用地规划许可证》，本项目按深圳市铜级标准执行。

三、特别提示

- 1、如您是通过贷款购房，请在签署认购协议书时，对自己在银行等方面的个人信用做出承诺，个人征信良好可办理银行按揭贷款购房，如因个人征信问题被银行拒绝办理贷款，则您须承诺一次性全款按照合同约定期限交纳购房合同约定的款项；否则，您愿意按合同约定承担违约责任及赔偿开发商的损失。
- 2、因建筑场地、立面效果，同一户型在不同的位置，楼层，局部细节会有所不同，本项目户型图中所示图文信息仅供参考，并非交楼标准。本项目所有销售信息以政府最终批准之法律文件及双方签订的《深圳市安居型商品房买卖合同（预售）》为准。
- 3、在本项目销售资料中展示的总平面图、沙盘模型等，仅作为本项目规划效果示意，与实际状况可能存在差异，仅供参考，具体内容以政府规划部门最终审批的图纸为准。
- 4、本项目沙盘模型所展示的周边环境仅为示意，不排除与实际状况有差异，买卖双方权利义务以买卖合同约定为准。本模型因制作比例和材料所限，与实际状况可能存在差异；模型栏杆、围墙等部件仅供参考，最终以开发商入伙交付为准。
- 5、本项目各套房产细节以政府批准之法律文件及双方签订的《深圳市安居型商品房买卖合同（预售）》为准。
- 6、本项目在销售现场公示价格不包括因该房屋买卖所产生的一切税费、规费或房屋交付使用后其他单位收取的任何费用，如文件制作费、律师费、加章转递费、公证费、代办费、契税、印花税、办理产权过户手续费、有线电视开户费、电话开户费、网络开户费、天然气开通费、物业管理费用以及办证入伙涉及的其他费用。公示价格与买卖合同约定的价格不同的以买卖合同约定的价格为准。
- 7、《深圳市安居型商品房买卖合同（预售）》第十七条所约定的“质量缺陷”是指影响房屋整体使用的质量缺陷，若仅影响房屋单个功能的质量瑕疵则不属于前述质量问题的范围，比如开关灯具、电器开关、管道、门、窗、玻璃、栏杆、墙面、厨房和卫生间地面、墙面、顶棚抹灰层、局部防水等。
- 8、因受国家以及地方政府的房地产政策影响，购买安居型商品房可能具有一定的风险，请买方务必于正式认购本项目安居型商品房之前对此类信息作谨慎了解，出卖方不承担买方因相关房地产政策变化而引起的任何风险。
- 9、本项目小区配建一所 9 班制幼儿园，具体投入使用时间以辖区教育行政部门相关公告为准，社区范围内其他幼儿园具体划分和入学政策等相关情况，以辖区教育行政部门相关公告为准。参照《托儿所、幼儿园建筑设计规范》，托儿所、幼儿园的服务半径宜为 500m 范围，本项目在 500m 范围内未存在其他社区公立幼儿园。
- 10、大鹏新区所有公办义务教育学校均严格落实市教育局免试就近入学、积分入学规定，本项目所在地段对应的义务教育学校为葵涌中心小学、大鹏外国语小学、葵涌中学及新区所有民办学校。新区公、民办总体学位基本能够满足符合条件的适龄儿童、少年的就读需求，但各公办学校学位均处于紧张状态。此外，公办义务教育学校需有学生转出方有空余学位接受转学插班生，转学插班学位较为紧张。

11、本项目将会在售价上充分考虑以上各项可能对每套房屋及居住造成的不利因素和不同程度影响；以上红线内因素基于经政府批准的规划及设计方案，因规划及设计方案调整而导致信息变化的，以最终政府批准的规划及设计方案为准；由于受条件所限，卖方无法列明所有红线内外的不利因素，请买方在选购前仔细比较并慎重决定。

12、出卖人在销售过程中只对本项目自身信息进行介绍（以书面信息为准），所有涉及双方权利义务及认定标准的，均以最终签署的买卖合同、补充协议等法律文件为准，本项目红线外区域规划以政府部门公布信息为准。

13、双方在签订认购书前，出卖方已向买方详细介绍了本房地产的位置、朝向、通风、采光、间隔以及相关设施设备分布等情况和交易条件，买方亦已亲自勘查本房地产所在位置以及周边区域、道路、交通、绿化、配套设施的相关情况和不利因素，买方已明确知悉、理解、认可、接受前述事项的全部内容且无任何异议。

14、出卖人在建设工程施工过程中遭遇不可抗力，包括但不限于自然灾害、战争、暴乱、疫情防控、国家法律法规及政策变化、为了配合政府法规、规划及配套批准与安装而引致的延误、政府主管机关、测量机构原因导致延误、误差、第三者过错行为、施工中遇到异常困难和重大技术问题不能及时解决等非出卖人可预见、控制并可避免的事件，出卖人因此不能按时交付房地产的，不构成违约。

15、关于合同取得的提示：在您签订《深圳市安居型商品房买卖合同（预售）》及银行按揭贷款合同后，开发商和银行需要对您的合同向政府相关部门办理备案及抵押登记手续，需要时间较长，您不能立刻取得合同原件或复印件，请您充分预估备案及抵押登记时间。

16、本项目红线内不利因素来源于经政府批准的规划及设计方案，红线外不利因素信息来源于目前环境现状或相关政府规划。不排除本项目红线外周边环境和政府规划存在被调整的可能性。由于受条件限制，开发商难以列举本项目红线内外的所有状况，请买方了解清楚后再行购买。

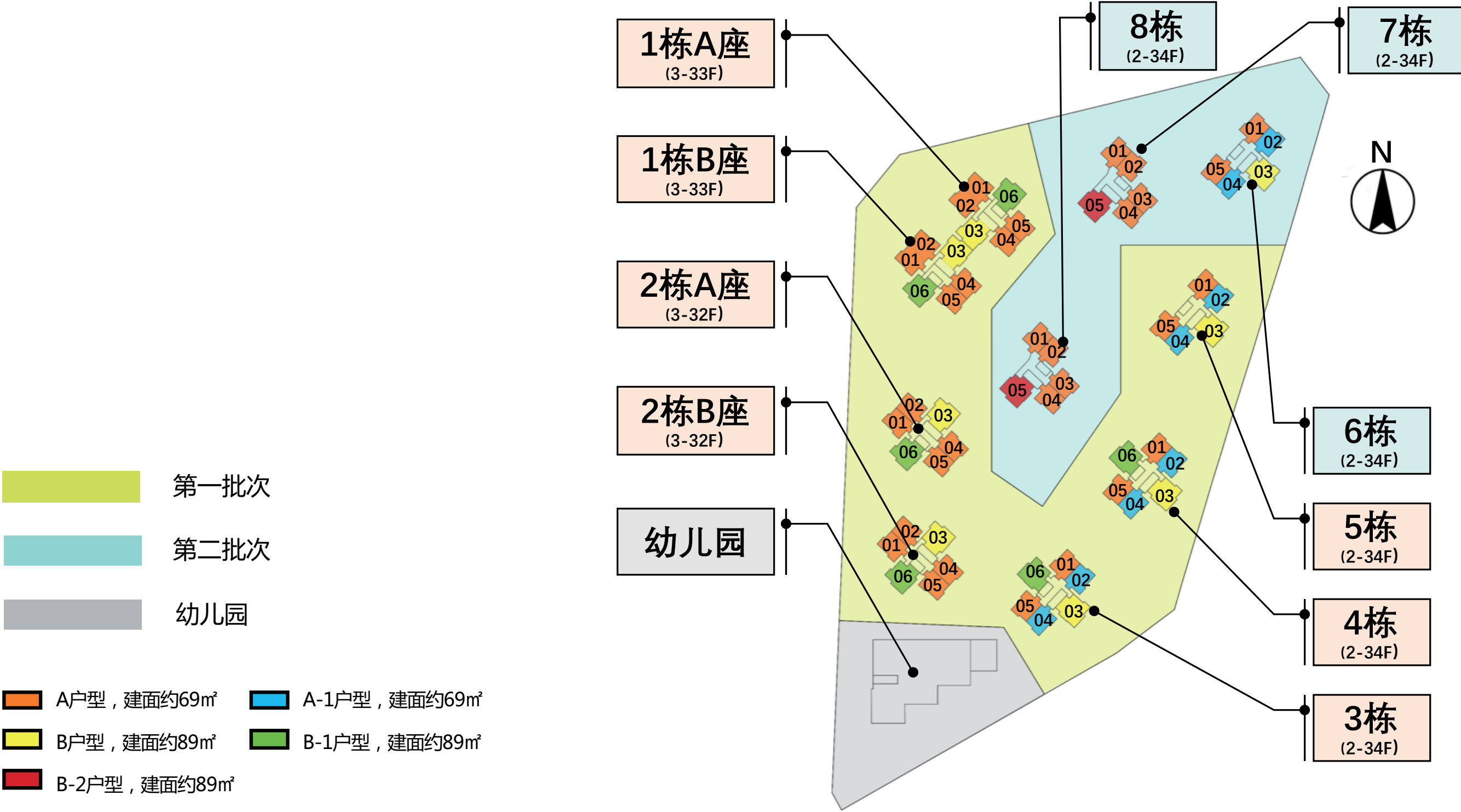
17、以上提示均基于现状，由于设计、施工、技术以及政府政策、规划审批调整的需要，开发商保留对本《售房说明书》修改的权利。

四、项目效果图及示意说明

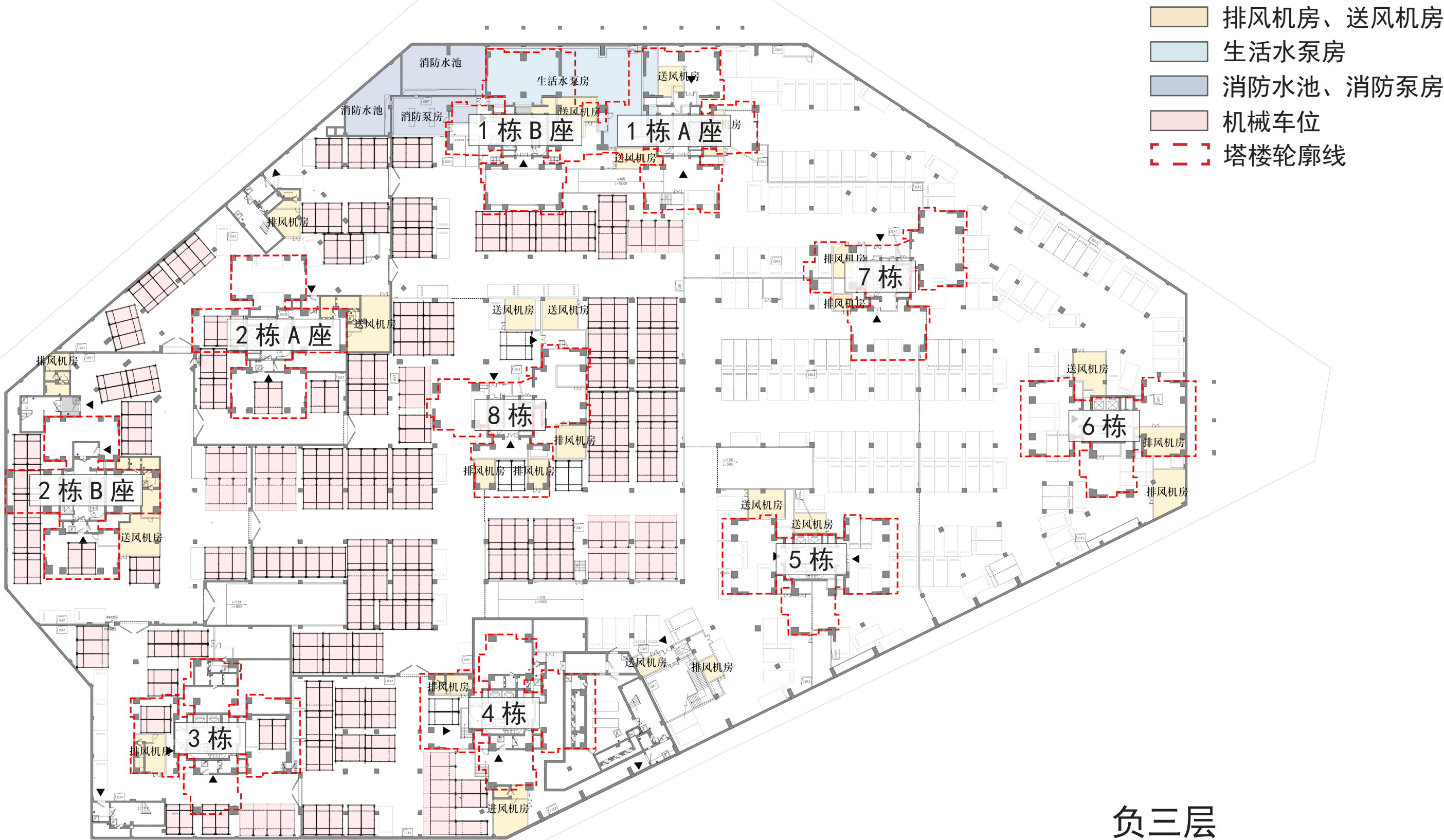
(一) 安居型商品房鸟瞰图 (仅作为楼栋及周边环境示意, 非实景图)



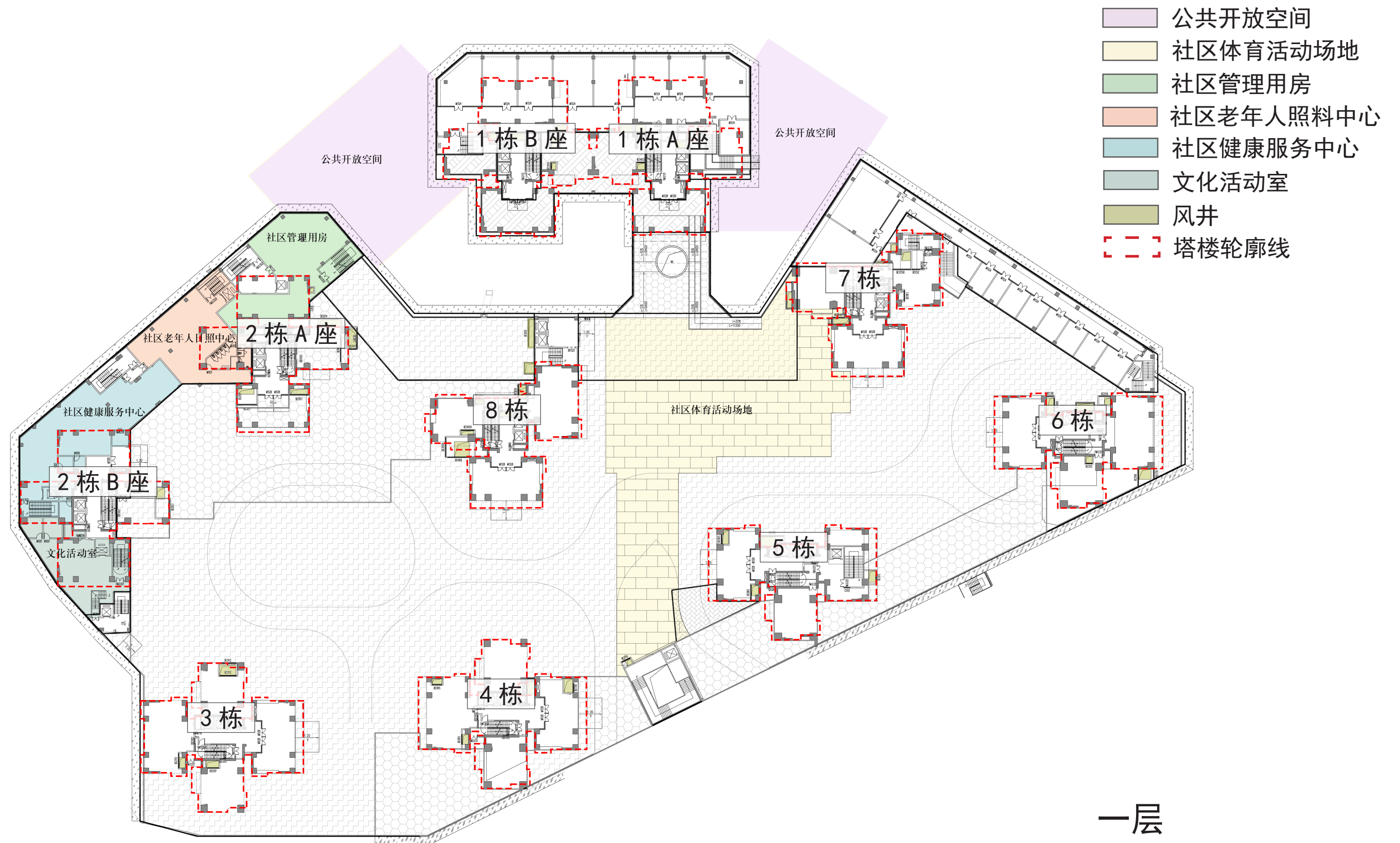
(二) 安居型商品房布局总平面图



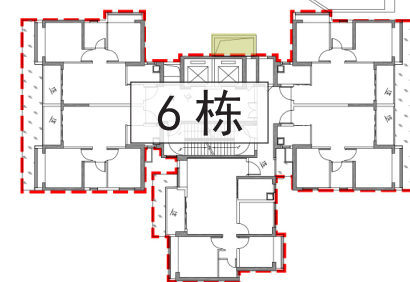
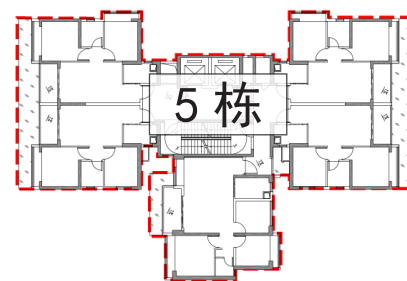
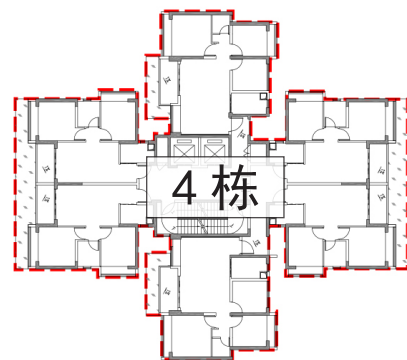
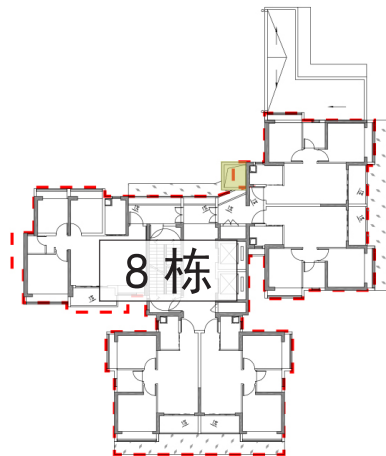
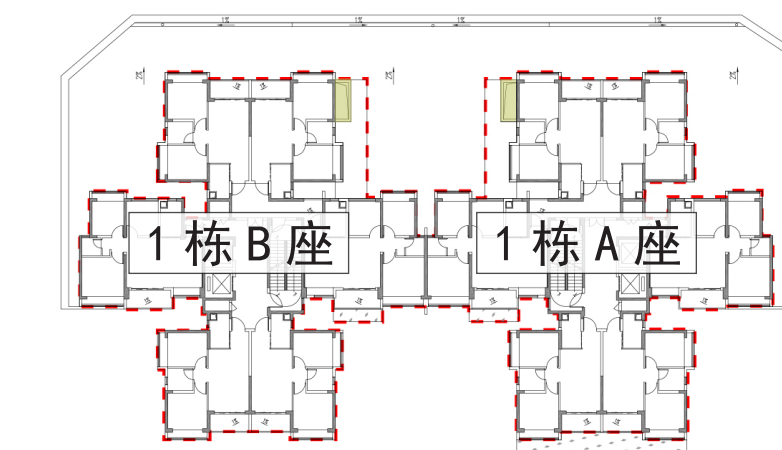
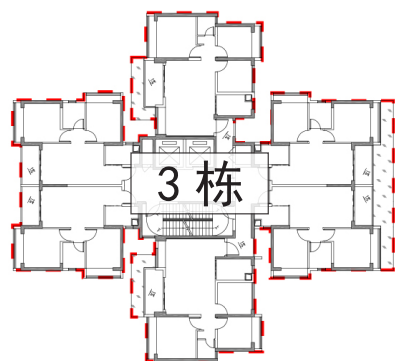
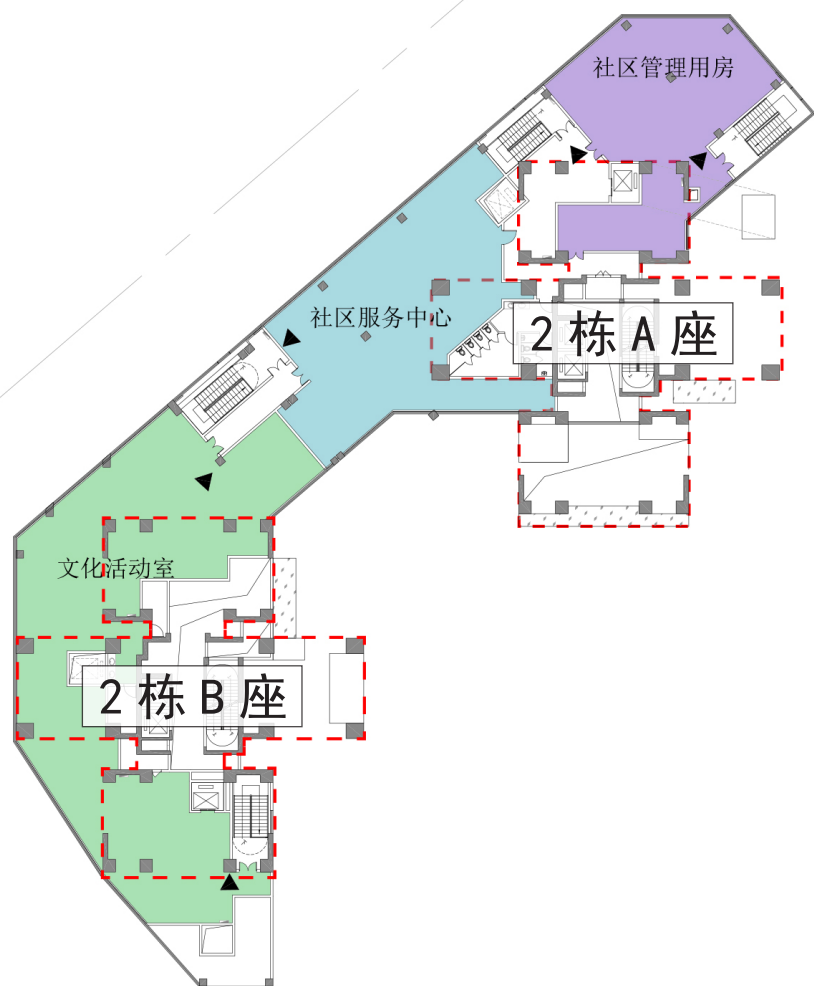
(三) 公共设施配套示意图





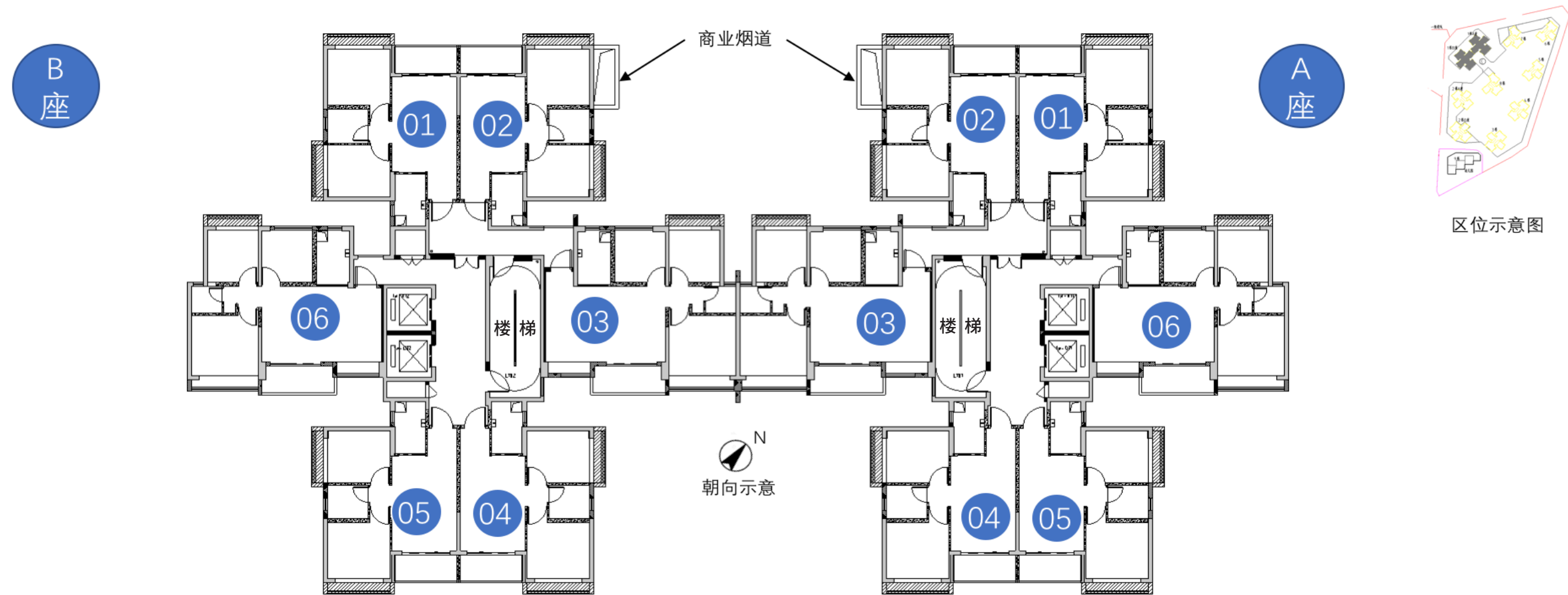


一层



- 社区服务中心
- 社区管理用房
- 文化活动室
- 商业油烟井
- 塔楼轮廓线

二层



房号	户型		建筑面积约为	实用率
01	A	两房两厅一卫	68m ²	约76%
02	A	两房两厅一卫	68m ²	
03	B	三房两厅一卫	88m ²	
04	A	两房两厅一卫	68m ²	
05	A	两房两厅一卫	68m ²	
06	B-1	三房两厅一卫	86m ²	

房号	户型		建筑面积约为	实用率
01	A	两房两厅一卫	68m ²	约76%
02	A	两房两厅一卫	68m ²	
03	B	三房两厅一卫	88m ²	
04	A	两房两厅一卫	68m ²	
05	A	两房两厅一卫	68m ²	
06	B-1	三房两厅一卫	86m ²	

备注：由于结构计算需要，同样的户型在不同的楼栋、不同楼层存在墙梁柱等构件增减和截面尺寸不一致的情况，后续以实际交付为准。

2 栋 A、B 座 3~32 层平面图



房号	户型	建筑面积约为	实用率
01	A	两房两厅一卫	68m ²
02	A	两房两厅一卫	68m ²
03	B	三房两厅一卫	88m ²
04	A	两房两厅一卫	68m ²
05	A	两房两厅一卫	68m ²
06	B-1	三房两厅一卫	86m ²
			约77%

备注：由于结构计算需要，同样的户型在不同的楼栋、不同楼层存在墙梁柱等构件增减和截面尺寸不一致的情况，后续以实际交付为准。



房号	户型	建筑面积约为	实用率
01	A	两房两厅一卫	68m ²
02	A	两房两厅一卫	68m ²
03	B	三房两厅一卫	88m ²
04	A	两房两厅一卫	68m ²
05	A	两房两厅一卫	68m ²
06	B-1	三房两厅一卫	86m ²
			约76%

3、4 栋 2~34 层平面图



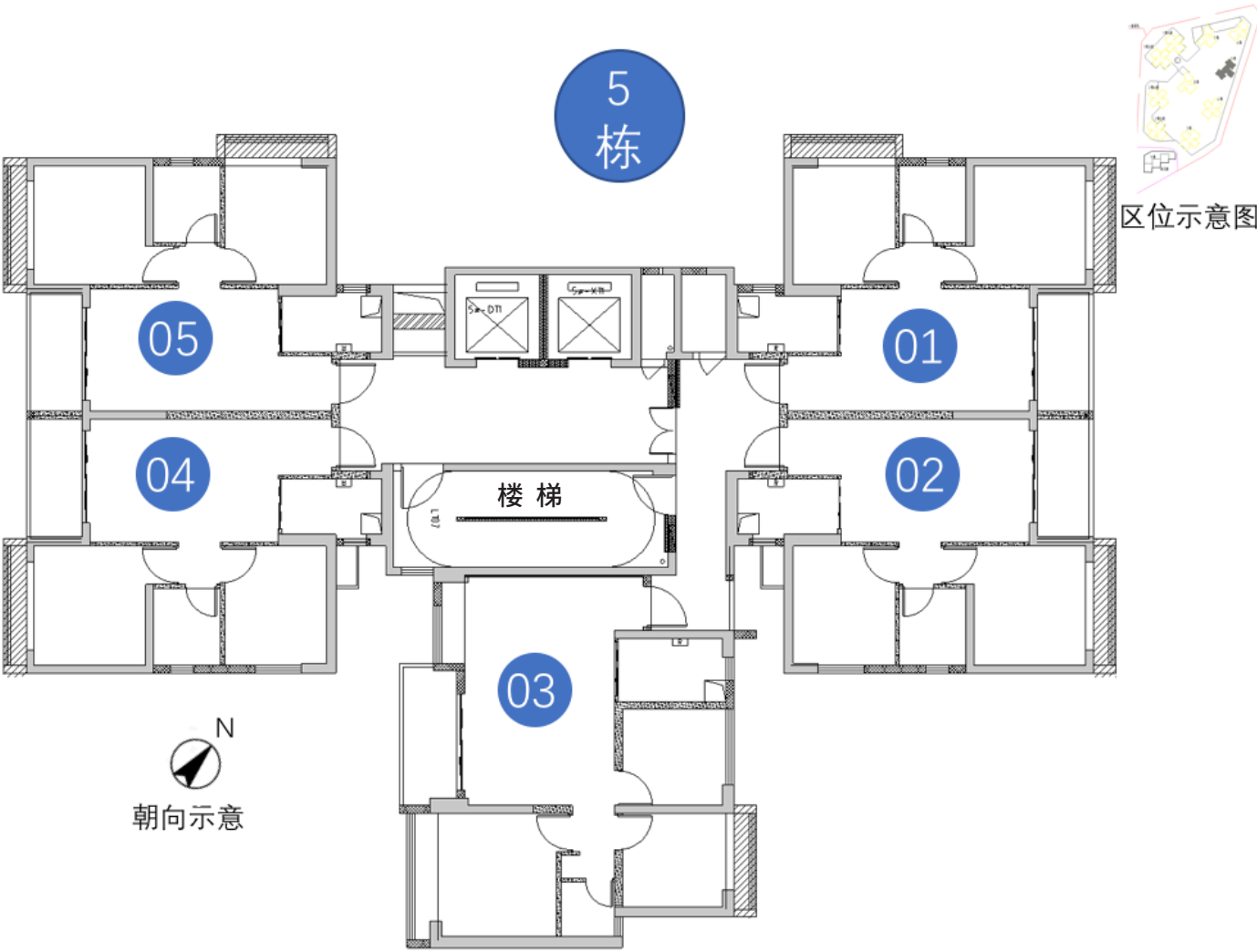
房号	户型		建筑面积约为	实用率
01	A	两房两厅一卫	68m ²	约77%
02	A-1	两房两厅一卫	68m ²	
03	B	三房两厅一卫	88m ²	
04	A-1	两房两厅一卫	68m ²	
05	A	两房两厅一卫	68m ²	
06	B-1	三房两厅一卫	86m ²	



房号	户型		建筑面积约为	实用率
01	A	两房两厅一卫	68m ²	约77%
02	A-1	两房两厅一卫	68m ²	
03	B	三房两厅一卫	88m ²	
04	A-1	两房两厅一卫	68m ²	
05	A	两房两厅一卫	68m ²	
06	B-1	三房两厅一卫	86m ²	

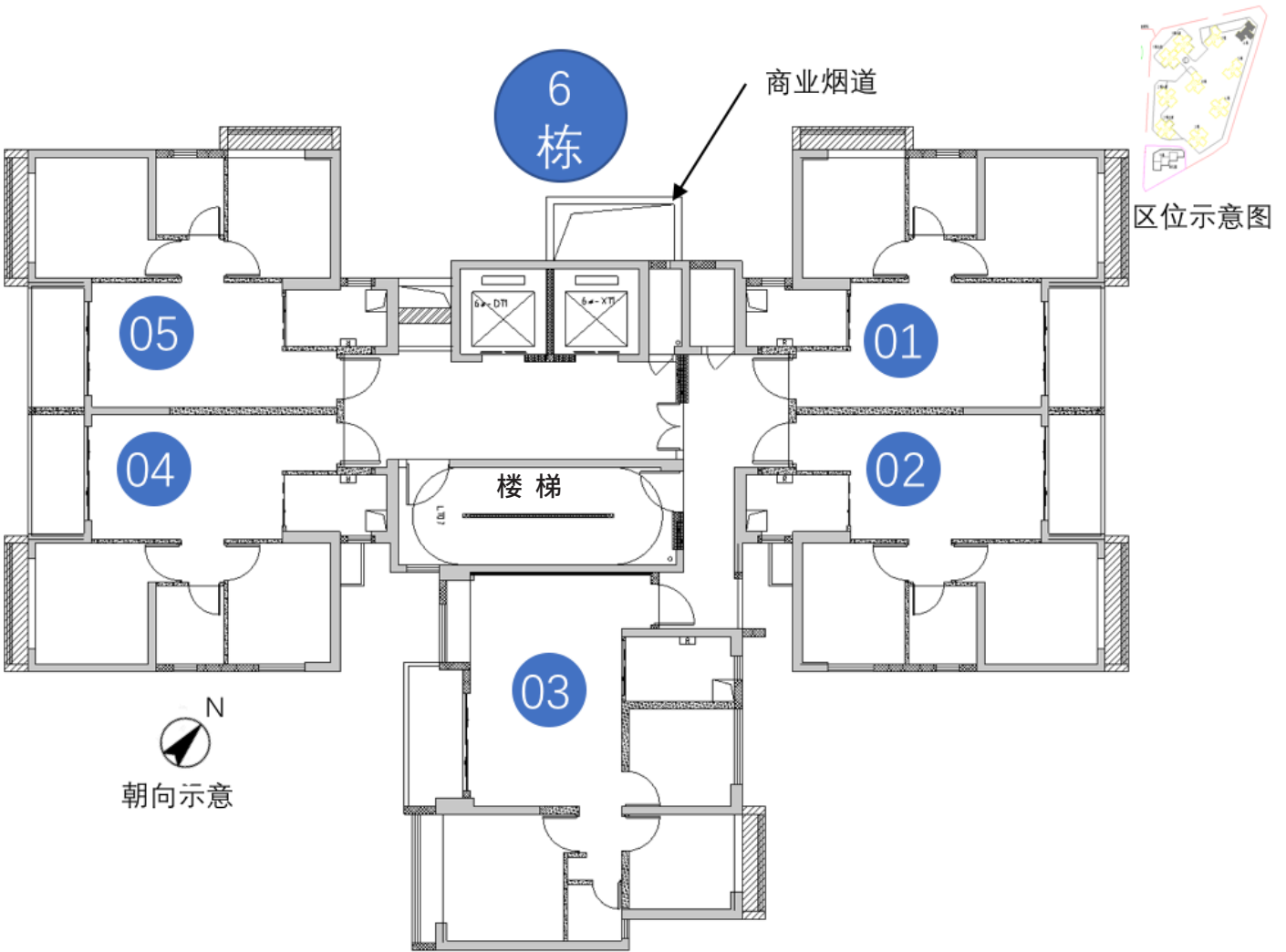
备注：由于结构计算需要，同样的户型在不同的楼栋、不同楼层存在墙梁柱等构件增减和截面尺寸不一致的情况，后续以实际交付为准。

5、6 栋 2~34 层平面图



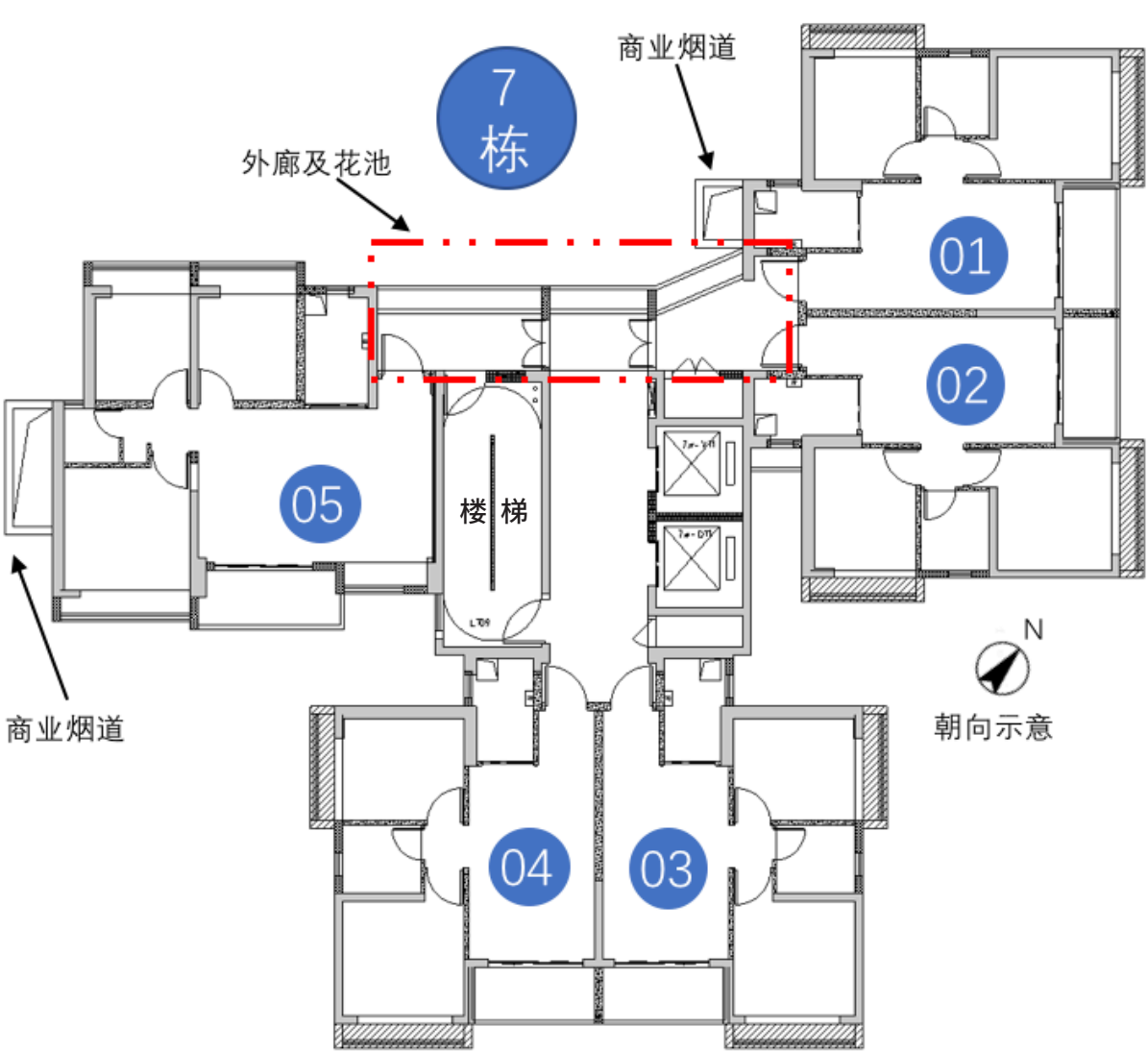
房号	户型		建筑面积约为	实用率
01	A	两房两厅一卫	70m ²	约74%
02	A-1	两房两厅一卫	70m ²	
03	B	三房两厅一卫	90m ²	
04	A-1	两房两厅一卫	70m ²	
05	A	两房两厅一卫	70m ²	

备注：由于结构计算需要，同样的户型在不同的楼栋、不同楼层存在墙梁柱等构件增减和截面尺寸不一致的情况，后续以实际交付为准。

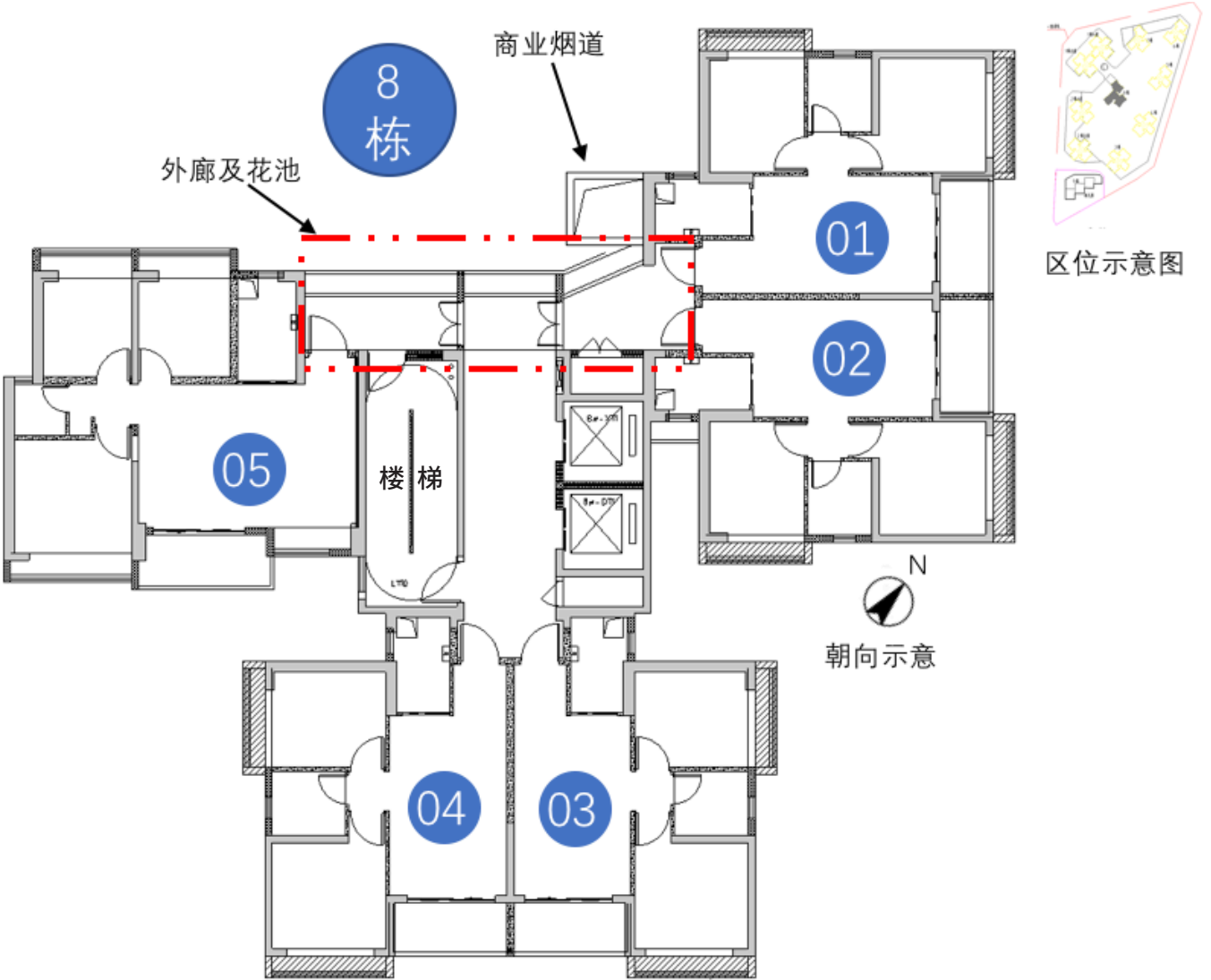


房号	户型		建筑面积约为	实用率
01	A	两房两厅一卫	70m ²	约74%
02	A-1	两房两厅一卫	70m ²	
03	B	三房两厅一卫	90m ²	
04	A-1	两房两厅一卫	70m ²	
05	A	两房两厅一卫	70m ²	

7、8 栋 2~34 层平面图



房号	户型		建筑面积约为	实用率
01	A	两房两厅一卫	69m ²	约75%
02	A	两房两厅一卫	69m ²	
03	A	两房两厅一卫	69m ²	
04	A	两房两厅一卫	69m ²	
05	B-2	三房两厅一卫	89m ²	

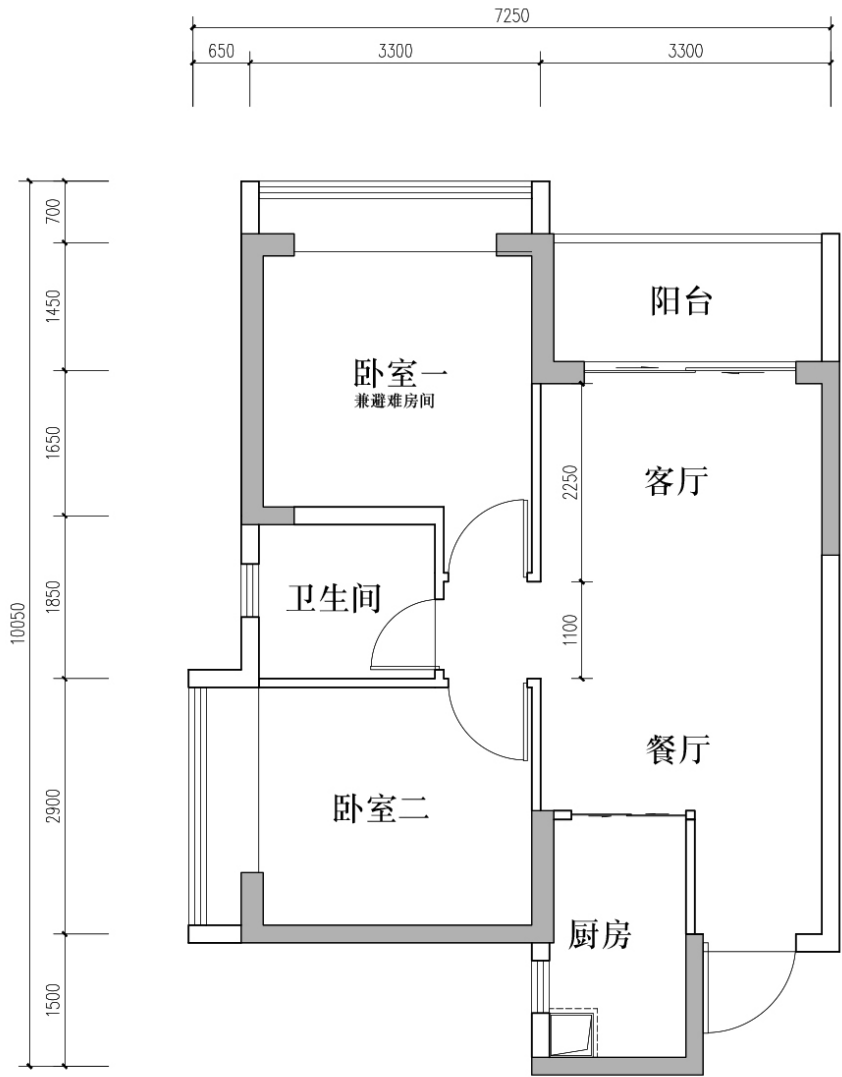


房号	户型		建筑面积约为	实用率
01	A	两房两厅一卫	69m ²	约75%
02	A	两房两厅一卫	69m ²	
03	A	两房两厅一卫	69m ²	
04	A	两房两厅一卫	69m ²	
05	B-2	三房两厅一卫	89m ²	

备注：由于结构计算需要，同样的户型在不同的楼栋、不同楼层存在墙梁柱等构件增减和截面尺寸不一致的情况，后续以实际交付为准。

(五)安居型商品房户型平面图示意

A 户型 建筑面积 约 69 m² 两房两厅一卫



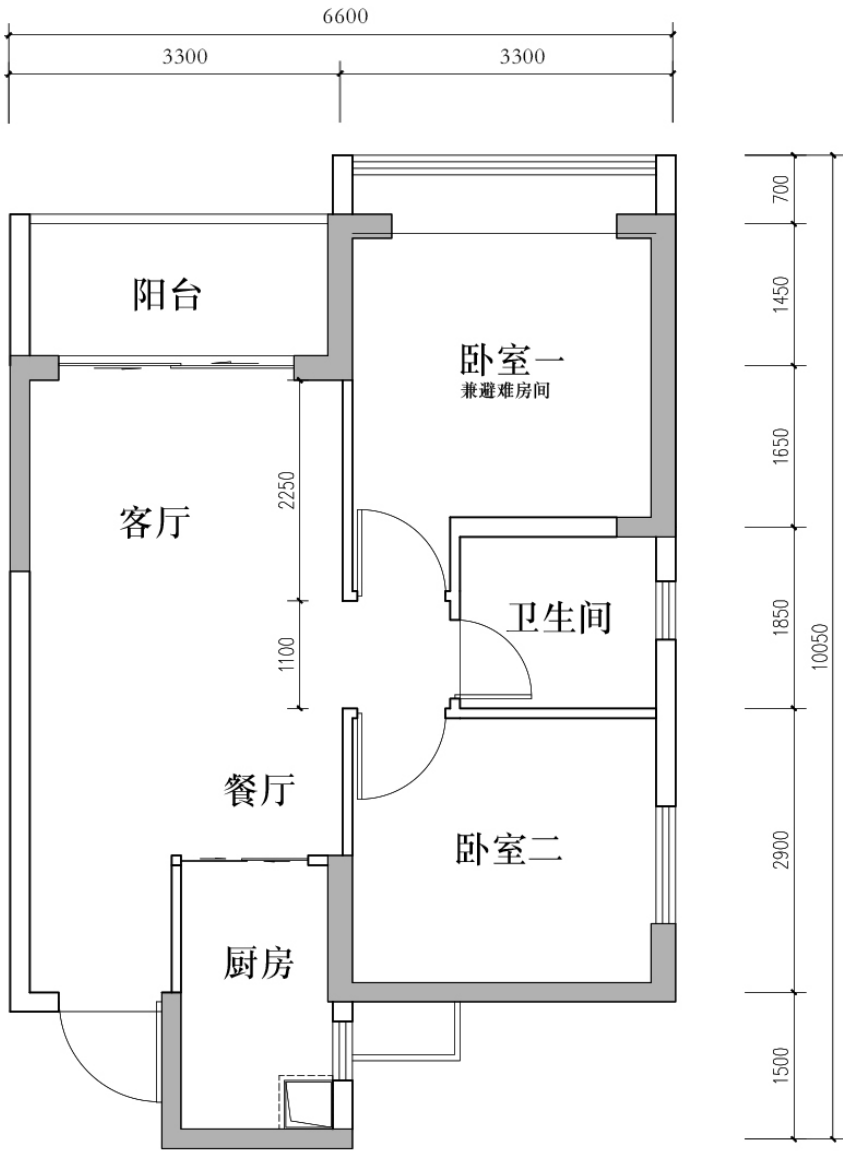
楼栋	楼层	房号	套数
1 栋 A、B 座	3-33	01、02、04、05	248
2 栋 A、B 座	3-32	01、02、04、05	240
3 栋	2-34	01、05	66
4 栋	2-34	01、05	66
5 栋	2-34	01、05	66
6 栋	2-34	01、05	66
7 栋	2-34	01、02、03、04	132
8 栋	2-34	01、02、03、04	132

注：具体建筑面积、尺寸以深圳市规划和自然资源部门审核通过的测绘数据为准。

温馨提示：

- 图中标注尺寸为参考尺寸。
 - 户型平面图均不反映户型朝向。
 - 户型平面图中的房间门及厨卫门均为示意。
 - 同一户型平面结构基本一致，因建筑场地立面效果等原因相同户型结构、门窗等可能存在少量差异。
 - 各楼栋架空层所在层数存在差异，请以具体楼栋为准。
 - 相同户型单位因楼层不同，局部结构、剪力墙厚度、面积等可能有所不同，最终交付标准以深圳市规划和自然资源部门审核通过的竣工测绘数据为准。
 - 图中□白色墙体为非承重预制隔墙，该墙体的使用注意事项及性能方面的情况说明，详见本售房说明书中“项目情况说明”第二项的“备注”第（8）条。
 - 图中■灰色墙体为楼体的剪力墙，该墙体均为结构承重墙，禁止进行破坏性或影响楼体结构安全的施工作业如需在剪力墙表面进行装修作业，需获得物业管理公司允许。
- 备注：本项目安居型商品房选房前，如有更新，请以最新版为准。

A-1 户型 建筑面积 约 69 m² 两房两厅一卫



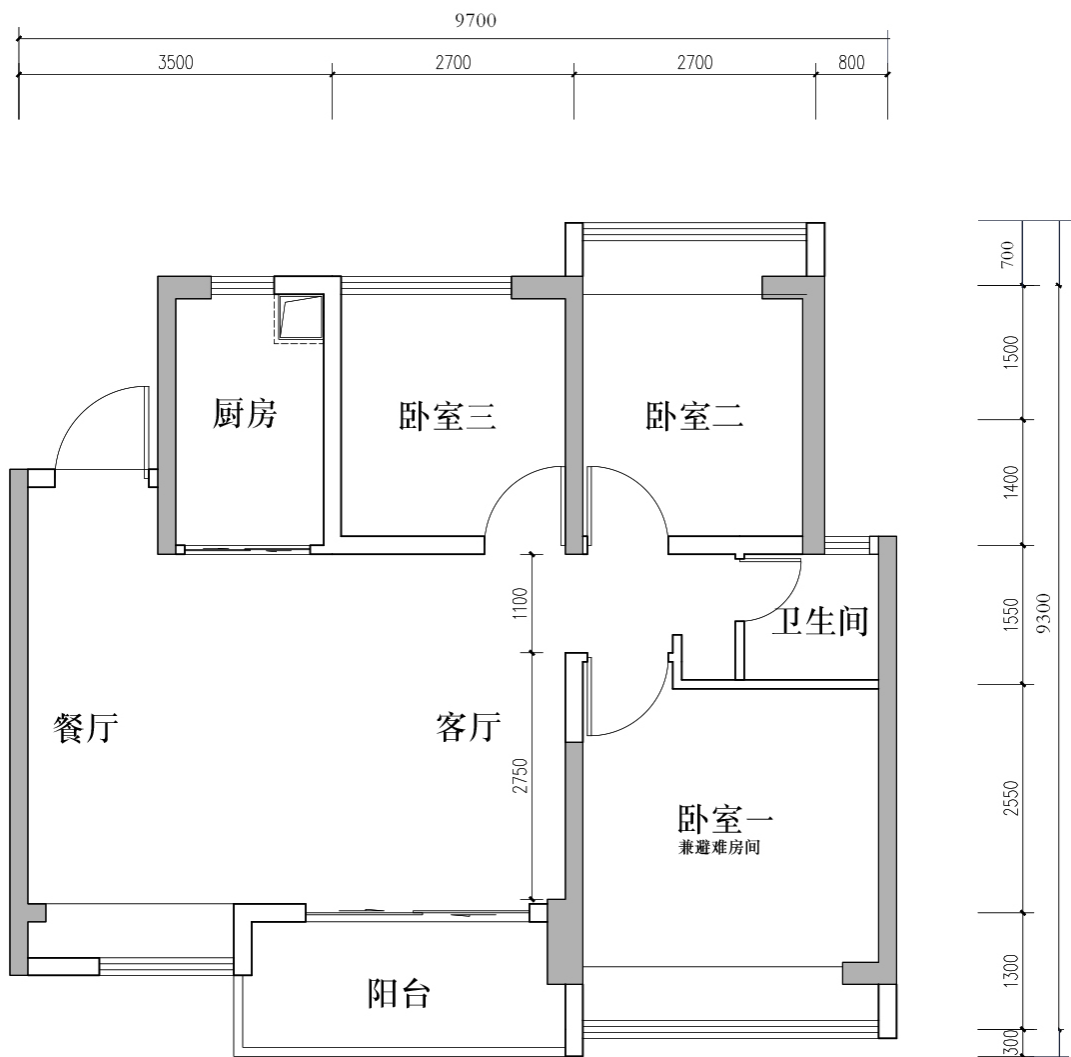
楼栋	楼层	房号	套数
3 栋	2-34	02、04	66
4 栋	2-34	02、04	66
5 栋	2-34	02、04	66
6 栋	2-34	02、04	66

注：具体建筑面积、尺寸以深圳市规划和自然资源部门审核通过的测绘数据为准。

温馨提示：

- 图中标注尺寸为参考尺寸。
 - 户型平面图均不反映户型朝向。
 - 户型平面图中的房间门及厨卫门均为示意。
 - 同一户型平面结构基本一致，因建筑场地立面效果等原因相同户型结构、门窗等可能存在少量差异。
 - 各楼栋架空层所在层数存在差异，请以具体楼栋为准。
 - 相同户型单位因楼层不同，局部结构、剪力墙厚度、面积等可能有所不同，最终交付标准以深圳市规划和自然资源部门审核通过的竣工测绘数据为准。
 - 图中□白色墙体为非承重预制隔墙，该墙体的使用注意事项及性能方面的情况说明，详见本售房说明书中“项目情况说明”第二项的“备注”第（8）条。
 - 图中■灰色墙体为楼体的剪力墙，该墙体均为结构承重墙，禁止进行破坏性或影响楼体结构安全的施工作业如需在剪力墙表面进行装修作业，需获得物业管理公司允许。
- 备注：本项目安居型商品房选房前，如有更新，请以最新版为准。

B 户型 建筑面积 约 89 m² 三房两厅一卫



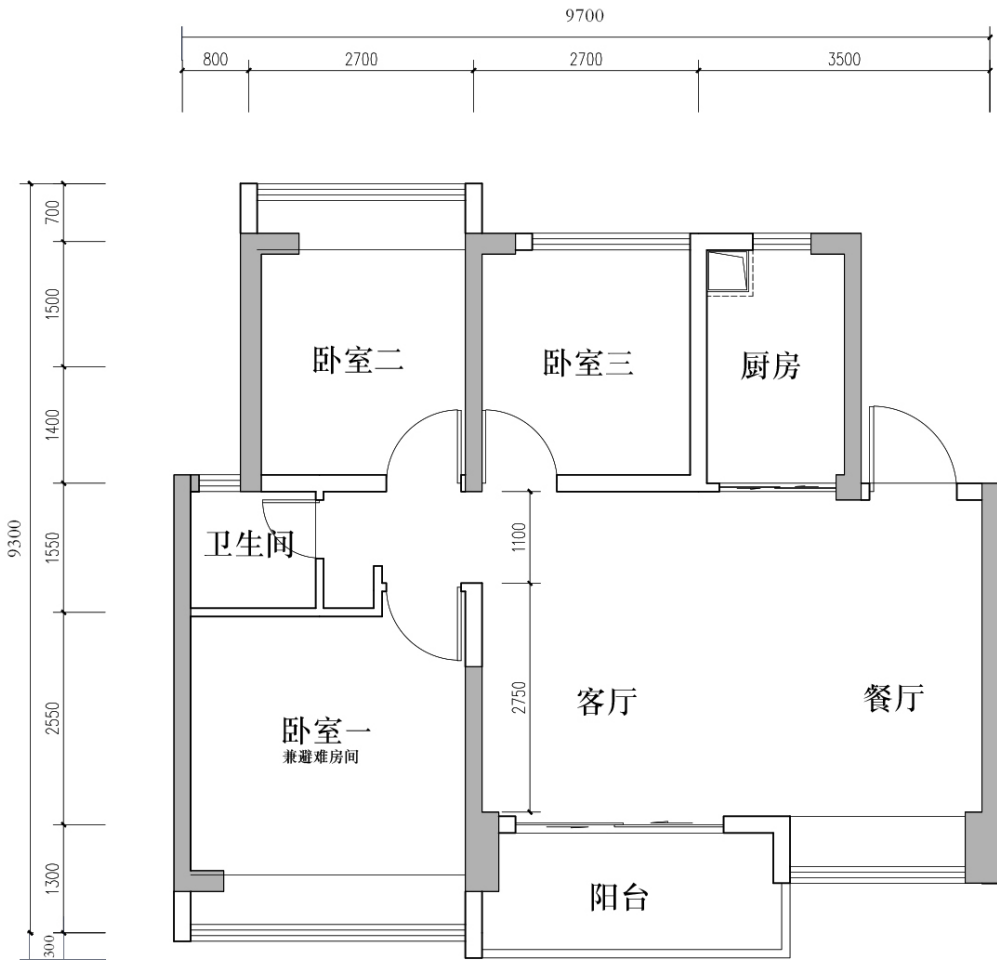
楼栋	楼层	房号	套数
1 栋 A、B 座	3-33	03	62
2 栋 A、B 座	3-32	03	60
3 栋	2-34	03	33
4 栋	2-34	03	33
5 栋	2-34	03	33
6 栋	2-34	03	33

注：具体建筑面积、尺寸以深圳市规划和自然资源部门审核通过的测绘数据为准。

温馨提示：

- 图中标注尺寸为参考尺寸。
 - 户型平面图均不反映户型朝向。
 - 户型平面图中的房间门及厨卫门均为示意。
 - 同一户型平面结构基本一致，因建筑场地立面效果等原因相同户型结构、门窗等可能存在少量差异。
 - 各楼栋架空层所在层数存在差异，请以具体楼栋为准。
 - 相同户型单位因楼层不同，局部结构、剪力墙厚度、面积等可能有所不同，最终交付标准以深圳市规划和自然资源部门审核通过的竣工测绘数据为准。
 - 图中□白色墙体为非承重预制隔墙，该墙体的使用注意事项及性能方面的情况说明，详见本售房说明书中“项目情况说明”第二项的“备注”第（8）条。
 - 图中■灰色墙体为楼体的剪力墙，该墙体均为结构承重墙，禁止进行破坏性或影响楼体结构安全的施工作业如需在剪力墙表面进行装修作业，需获得物业管理公司允许。
- 备注：本项目安居型商品房选房前，如有更新，请以最新版为准。

B-1 户型 建筑面积 约 89 m² 三房两厅一卫

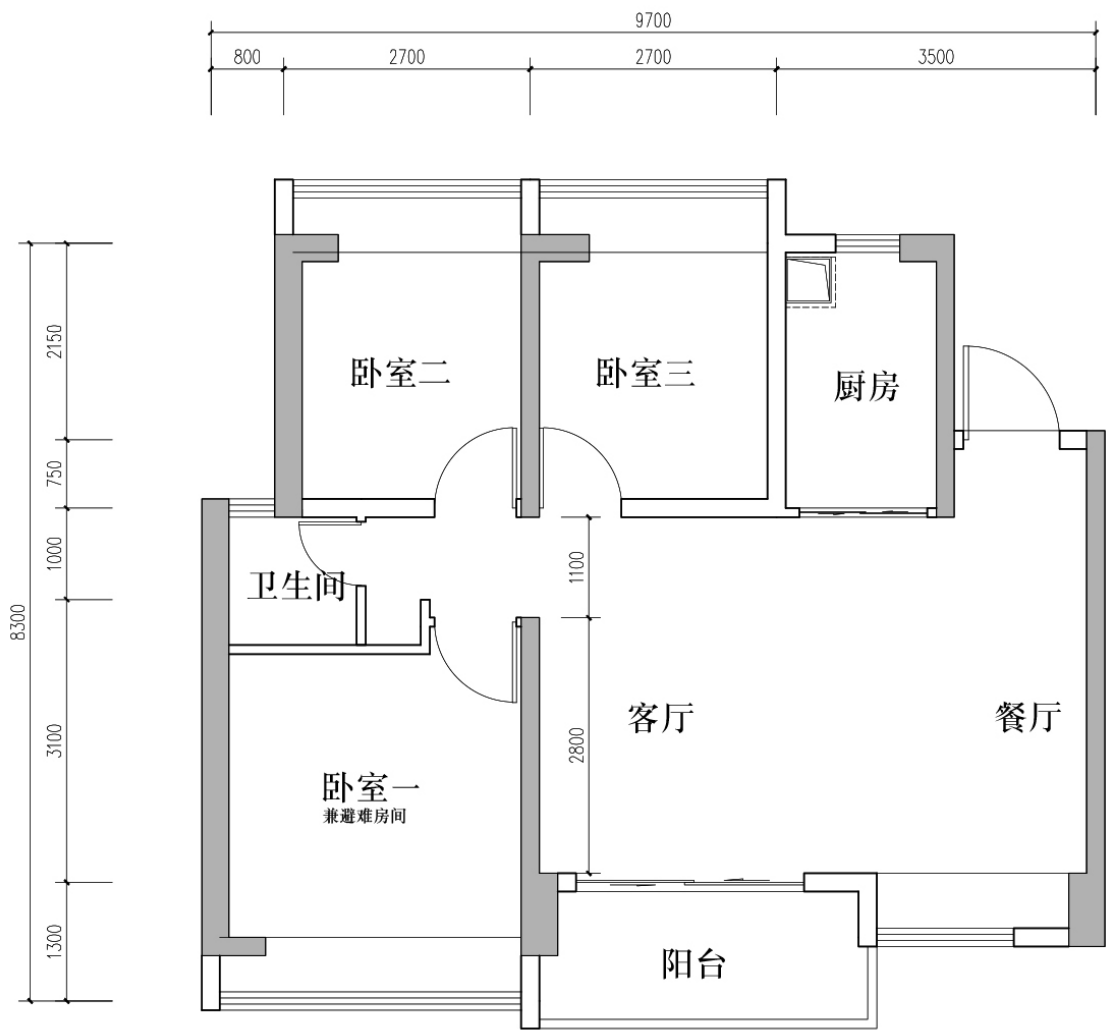


楼栋	楼层	房号	套数
1 栋 A、B 座	3-33	06	62
2 栋 A、B 座	3-32	06	60
3 栋	2-34	06	33
4 栋	2-34	06	33

注：具体建筑面积、尺寸以深圳市规划和自然资源部门审核通过的测绘数据为准。

温馨提示：

- 图中标注尺寸为参考尺寸。
 - 户型平面图均不反映户型朝向。
 - 户型平面图中的房间门及厨卫门均为示意。
 - 同一户型平面结构基本一致，因建筑场地立面效果等原因相同户型结构、门窗等可能存在少量差异。
 - 各楼栋架空层所在层数存在差异，请以具体楼栋为准。
 - 相同户型单位因楼层不同，局部结构、剪力墙厚度、面积等可能有所不同，最终交付标准以深圳市规划和自然资源部门审核通过的竣工测绘数据为准。
 - 图中□白色墙体为非承重预制隔墙，该墙体的使用注意事项及性能方面的情况说明，详见本售房说明书中“项目情况说明”第二项的“备注”第（8）条。
 - 图中■灰色墙体为楼体的剪力墙，该墙体均为结构承重墙，禁止进行破坏性或影响楼体结构安全的施工作业如需在剪力墙表面进行装修作业，需获得物业管理公司允许。
- 备注：本项目安居型商品房选房前，如有更新，请以最新版为准。



楼栋	楼层	房号	套数
7 栋	2-34	05	33
8 栋	2-34	05	33

注：具体建筑面积、尺寸以深圳市规划和自然资源部门审核通过的测绘数据为准。

温馨提示：

- 图中标注尺寸为参考尺寸。
 - 户型平面图均不反映户型朝向。
 - 户型平面图中的房间门及厨卫门均为示意。
 - 同一户型平面结构基本一致，因建筑场地立面效果等原因相同户型结构、门窗等可能存在少量差异。
 - 各楼栋架空层所在层数存在差异，请以具体楼栋为准。
 - 相同户型单位因楼层不同，局部结构、剪力墙厚度、面积等可能有所不同，最终交付标准以深圳市规划和自然资源部门审核通过的竣工测绘数据为准。
 - 图中□白色墙体为非承重预制隔墙，该墙体的使用注意事项及性能方面的情况说明，详见本售房说明书中“项目情况说明”第二项的“备注”第（8）条。
 - 图中■灰色墙体为楼体的剪力墙，该墙体均为结构承重墙，禁止进行破坏性或影响楼体结构安全的施工作业如需在剪力墙表面进行装修作业，需获得物业管理公司允许。
- 备注：本项目安居型商品房选房前，如有更新，请以最新版为准。

五、帆湾海寓安居型商品房购房现状提示

（一）项目周边规划提示

- 1、本项目备案名为《帆湾海寓》。土地用途为：二类居住用地，建设用地使用权期限：自 2021 年 2 月 18 日起至 2091 年 2 月 17 日止。本项目土地地块相关规划指标详见相应《深圳市土地使用权出让合同书》、《深圳市建设用地规划许可证》。
- 2、本项目红线外西侧临近高源南路，高源南路西侧为同力高科技工业园区，部分户型可能会受到园区以及过往车辆通行带来的噪音、粉尘等影响。
- 3、本项目东南侧临近国土储备用地，目前正在进行外环高速匝道建设，具体建设周期以相关部门公示为准，可能存在噪音、气味、粉尘等影响；东南侧临近 S30 惠深沿海高速高架桥，2 栋 B 座、3 栋和 4 栋距离高速高架桥较近，其中最近处距离高速高架桥 50 米左右，部分户型可能受到过往车辆带来的噪音、粉尘、灯光、尾气等影响；横穿高架桥处埋有一条地下天然气长输管道，距离本项目建设用地红线最近距离约 154 米，距离本项目建筑物最近距离约 160 米。截止本说明书编制日，项目东南侧在进行惠深沿海高速市政化改造、深圳市外环高速施工，具体周期以相关部门公示为准。
- 4、本项目东北侧临近龙岗再生资源有限公司葵涌分拣场，部分户型可能受到噪音、粉尘、异味等影响。截止本说明书编制日，该分拣场正在拆改中，具体周期以相关部门公示为准。
- 5、本项目北侧临近银葵路，银葵路北侧为迅宝环保工业厂区，部分户型可能受到厂区以及过往车辆通行带来的噪音、粉尘等影响。
- 6、不排除项目周边未来由政府主导相关修建道路、房屋旧改重建（最终以政府规划为准）所带来的出行不便、噪音影响、视线遮挡。

（二）项目内规划提示

- 1、按照政府规划要求，本项目配套建设 9 班幼儿园、配套商业、社区管理用房、社区警务室、社区服务中心、社区健康服务中心、文化活动室、社区老年人日间照料中心、邮政所、物业服务用房等，上述设施由出卖人负责建设。
- 2、本项目设有发电机房（2 栋 A 座半地下室一层）、生活水泵房（1 栋 B 座负三层）、消防水泵房（1 栋 B 座负三层）、配电房（2 栋 B 座半地下室一层、6 栋半地下室一层）。项目发电机房、水泵房、配电房、风机房、风井及地下室停车库排风运行时产生的噪声、热风、微震等可能会对周边环境及邻近住户带来影响。
- 3、本项目在 3 栋半地下室二层（直接对室外）设置消防控制室。
- 4、根据规划要求，本项目设有一层地下室车库以及两层半地下室车库，车库出入口分别位于 2 栋西侧、4 栋东南侧、6 栋东南侧，可能会对临近住户带来包括但不限于噪音、震动、灯光、尾气及人流通行等影响。本项目存在部分机械车位（详见平面图），高峰期可能存在取车效率低的风险。
- 5、根据规划设计要求，1 栋 A 座东北侧设有约 643 m²公共空间，1 栋 B 座西南侧设有约 805 m²公共空间，合计约 1448 m²公共空间（最终以竣工测绘成果为准）；4 栋东北侧、5 栋西侧、7 栋西南侧、8 栋东北侧设有约 1800 m²社区体育活动场地（最终以竣工测绘成果为准）。公共空间及社区体育活动场地 24 小时免费向公众开放，可能存在噪音等影响。
- 6、本项目设置两个人行出入口；主出入口位于 8 栋西北侧，次出入口位于 2 栋 B 座东南侧；主出入口位于商业街街区，次出入口位于 24 小时公共通道北侧，两个出入口均连接消防通道，可能造成但不限于人流通行、灯光、尾气及噪音等影响。
- 7、本项目红线内设有幼儿园，位于块地西南侧，根据规划要求属于独立占地，其经营活动可能对邻近住户带来包括但不限于噪音及人流影响。

8、本项目设有商业（部分具有餐饮功能），其经营活动可能对临近住户带来包括但不限于噪音、异味、油烟等环境污染以及人流影响。

9、本项目在 2B 栋 1 层预留公配套内卫生间、6 栋 1 层设有商业配套卫生间，可能会给邻近住户带来包括但不限于异味、人行噪音等影响。

10、垃圾集中收集点位于东侧消防道路一侧（详见总平面图），可能对临近住户带来异味、噪音等影响。

11、本项目销售接待处、参观通道等均为临时设施。

12、本项目共 8 栋住宅及 1 座幼儿园。1 栋 A、B 座首层裙房及二层为商业及部分配套用房，住宅首层为大堂及架空绿化空间，三层及以上为住宅；2 栋 A、B 座首层裙房为商业及部分配套用房，住宅层首层为大堂及架空绿化空间，三层及以上为住宅；3 栋住宅首层为大堂及架空绿化空间，二层及以上为住宅；4 栋住宅首层为大堂及架空绿化空间，二层及以上为住宅；5 栋住宅首层为大堂及架空绿化空间，二层及以上为住宅；6 栋裙房首层为商业及部分配套用房，住宅首层为大堂及架空绿化空间，二层及以上为住宅；7 栋裙房首层为商业及部分配套用房，住宅首层为大堂及架空绿化空间，二层及以上为住宅；8 栋裙房首层为商业及部分配套用房，住宅首层为大堂及架空绿化空间，二层及以上为住宅；幼儿园为独立一栋建筑。

13、本项目半地下室的布置范围未到达 1 栋，未与 1 栋连接，因而 1 栋电梯不能直达半地下室一层（负一层）停车场、半地下室二层（负二层）停车场。

14、本项目 2 栋 B 座入户大堂门宽度约为 1.8 米，比其他楼栋入户大堂大门窄，以现场实际交付为准。

15、本项目设有 6 处商业油烟井，分别位于 1 栋 A 座 02 号房（卧室一）外墙；1 栋 B 座 02 号房（卧室一）外墙；6 栋消防电梯外墙；7 栋 01 号房（厨房）外墙；7 栋 05 号房（卧室一）外墙；8 栋 01 号房（厨房）外墙；1 处发电机房烟道，位于 2 栋 A 座 02 号房（卧室一）外墙；1 处排烟机房烟道，位于 2 栋 B 座 02 号房（卧室一）外墙，可能会对周邻住户带来噪音及油烟异味影响。

16、本项目视野遮挡影响：裙房设置有部分商业及配套用房，可能带来视野遮挡影响。

17、本项目临近盐坝高速的 3-6 栋住宅标准层，设计均以住宅山墙面对着盐坝高速，减小盐坝高速对住宅的噪音影响。本项目 3-6 栋住宅在沿盐坝高速一侧，墙体设置均为防爆墙、玻璃设置均为防爆玻璃（夹层玻璃），隔声性能更强，能最大化降低盐坝高速的噪音影响。

18、学位的具体问题以政府公告为准。

（三）项目建筑结构及使用提示

1、本项目安居型商品房的标准层高为 2.8 米，项目建筑容积率为 5.1，项目各楼栋建筑高度分别为：1 栋 99.3 米、2 栋 99.85 米、3 栋 98.55 米、4 栋 98.55 米、5 栋 98.55 米、6 栋 98.55 米、7 栋 98.55 米、8 栋 98.55 米。

2、本项目各楼栋外立面形式变化比较多，各户型外立面可能因为位置不同而存有差异。

3、本项目户型图并不能体现所有户型局部的细微变化，部分户型结构及门窗结构存在一定差别，其具体面积、尺寸、形状、通风、采光、环境条件可能会因位置和楼层不同而有所差异，所购买户型结构以最终《深圳市安居型商品房买卖合同》为准。

4、本项目总平面效果图以规划部门批准的总平面图为依据绘制，仅作为本房地产项目规划效果示意，与实景存在一定差异，具体内容以政府规划部门批准的规划方案为准。

5、本项目临时接待中心、样板房、看楼路线（包括但不限于绿化、道路）等区域进行了相应调整，在本项目销售完毕后将按规划要求恢复。

6、本项目 7、8 栋 01、02、05 号房前室位置为外廊，外廊外侧设有花池，花池处设有百叶，可能存在飘雨风险。

7、本项目东西向外墙的内外侧有保温做法（外侧：5mm 厚保温腻子，内侧：5mm 厚保温腻子 +20mm 厚水泥砂浆保护层）。

备注：本项目红线内不利因素来源于经政府批准的规划及设计方案，红线外不利因素信息来源于目前环境现状或相关政府规划。不排除本项目红线外周边环境和政府规划存在被调整的可能性。由于受条件限制，我司难以列举本项目红线内外的所有状况，请买方在购买前仔细比较、慎重决定。以上提示均基于现状，由于设计、施工、技术以及政府政策和规划审批调整的需要，我司保留对本《售房说明书》修改的权利，买卖双方权利义务以最终买卖合同约定为准，敬请知晓。

（四）项目房价风险提示

房地产市场价格受多种社会因素影响，项目同地段的房地产市场价格会随着市场变化而变化。

六、各房号特殊说明

1 栋 A、B 座									
楼层	房号户型	客厅 餐厅	卧室一	卧室二	卧室三	阳台	厨房	卫生间	备注
3~33 层	01 (A)	1. 剪力墙厚度约为 200mm； 2. 预留空调孔位； 3. 餐厅视线与卫生间局部对视。	1. 剪力墙厚度约为 200mm； 2. 预留空调孔位； 3. 该卧室是避难房间，采用防火门及耐火窗； 4. 凸窗顶预留空调外机位，供本卧室和客厅使用； 5. 本卧室门正对卧室二的门； 6. 靠东向外墙有保温。	1. 剪力墙厚度约为 200mm； 2. 预留空调孔位； 3. 凸窗顶预留空调外机位，供本卧室使用； 4. 本卧室门正对卧室一的门； 5. 靠东向外墙有保温。	1、该户型无卧室三。	1. 预留排水管接口； 2. 预留空调孔位。	1. 剪力墙厚度约为 200mm； 2. 洗涤区过道较狭窄； 3. 预留排水、给水接口； 4. 与建筑水井相邻。	1. 预留给水、排水接口； 2. 墙上预留排气扇孔； 3. 靠东向外墙有保温。	1.3 层楼下为架空层；
	02 (A)	1. 剪力墙厚度约为 200mm； 2. 预留空调孔位； 3. 餐厅视线与卫生间局部对视。	1. 剪力墙厚度约为 200mm； 2. 预留空调孔位； 3. 该卧室是避难房间，采用防火门及耐火窗； 4. 凸窗顶预留空调外机位，供本卧室和客厅使用； 5. 本卧室门正对卧室二的门； 6. 靠东向外墙有保温； 7. 墙外有商业烟道。	1. 剪力墙厚度约为 200mm； 2. 预留空调孔位； 3. 凸窗顶预留空调外机位，供本卧室使用； 4. 窗外视线受局部阻挡； 5. 本卧室门正对卧室一的门。	1、该户型无卧室三。	1. 预留排水管接口； 2. 预留空调孔位。	1. 剪力墙厚度约为 200mm； 2. 洗涤区过道较狭窄； 3. 预留排水、给水接口。	1. 预留给水、排水接口； 2. 墙上预留排气扇孔。	2.3 层外为裙房屋顶，裙房屋顶女儿墙、玻璃栏杆可能对视线有影响；
	03 (B)	1. 剪力墙厚度约 200mm； 2. 预留空调孔位； 3. 餐厅视线与卫生间局部对视； 4. 窗顶预留空调外机位，供客厅使用； 5. 窗外视线局部遮挡； 6. 与室外楼梯相邻。	1. 剪力墙厚度约为 200mm； 2. 预留空调孔位； 3. 该卧室是避难房间，采用防火门及耐火窗； 4. 凸窗顶预留空调外机位，供本卧室使用； 5. 本卧室门正对卧室二的门； 6. 靠西向外墙有保温。	1. 剪力墙厚度约为 200mm； 2. 预留空调孔位； 3. 凸窗顶预留空调外机位，供本卧室和卧室三使用； 4. 本卧室门正对卧室一的门； 5. 靠东向外墙有保温。	1. 剪力墙厚度约为 200mm； 2. 预留空调孔位； 3. 局部剪力墙伸出； 4. 靠东向外墙有保温。	1. 预留排水管接口； 2. 局部结构剪力墙伸出； 3. 视线局部遮挡。	1. 剪力墙厚度约为 200mm； 2. 预留排水、给水接口； 3. 局部剪力墙伸出； 4. 窗外视线局部遮挡。	1. 内部有隔墙； 2. 预留给水、排水接口。 3. 未预留排气扇孔。	4. 室外消防栓位于 01、02 房前室位置；
	04 (A)	1. 剪力墙厚度约为 200mm； 2. 预留空调孔位； 3. 餐厅视线与卫生间局部对视。	1. 剪力墙厚度约为 200mm； 2. 预留空调孔位； 3. 该卧室是避难房间，采用防火门及耐火窗； 4. 凸窗顶预留空调外机位，供本卧室和客厅使用； 5. 本卧室门正对卧室二的门； 6. 靠西向外墙有保温。	1. 剪力墙厚度约为 200mm； 2. 预留空调孔位； 3. 凸窗顶预留空调外机位，供本卧室使用； 4. 窗外视线受局部阻挡； 5. 本卧室门正对卧室一的门。	1、该户型无卧室三。	1. 预留排水管接口； 2. 预留空调孔位。	1. 剪力墙厚度约为 200mm； 2. 洗涤区过道较狭窄； 3. 预留排水、给水接口； 4. 窗局部受烟道遮挡。	1. 预留给水、排水接口； 2. 墙上预留排气扇孔。	5. 卧室及卫生间东西向的窗外有遮阳构造。

1 栋 A、B 座									
楼层	房号 户型	客厅 餐厅	卧室一	卧室二	卧室三	阳台	厨房	卫生间	备注
3~33 层	05 (A)	1. 剪力墙厚度约为 200mm； 2. 预留空调孔位； 3. 餐厅视线与卫生间局部对视。	1. 剪力墙厚度约为 200mm； 2. 预留空调孔位； 3. 该卧室是避难房间，采用防火门及耐火窗； 4. 凸窗顶预留空调外机位，供本卧室和客厅使用； 5. 本卧室门正对卧室二的门； 6. 靠东、西向外墙有保温。	1. 剪力墙厚度约为 200mm； 2. 预留空调孔位； 3. 凸窗顶预留空调外机位，供本卧室使用； 4. 本卧室门正对卧室一的门； 5. 靠东向外墙有保温。	1、该户型无卧室三。	1. 预留排水管接口； 2. 预留空调孔位。	1. 剪力墙厚度约为 200mm； 2. 洗涤区过道较狭窄； 3. 预留排水、给水接口； 4. 与建筑水井相邻； 5. 窗局部受烟道遮挡。	1. 预留给水、排水接口； 2. 墙上预留排气扇孔； 3. 靠东向外墙有保温。	1.3 层楼下为架空层； 2.3 层外为裙房屋顶，裙房屋顶女儿墙、玻璃栏杆可能对视线有影响；
	06 (B-1)	1. 剪力墙厚度约 200mm； 2. 预留空调孔位； 3. 餐厅视线与卫生间局部对视； 4. 窗顶预留空调外机位，供客厅使用； 5. 窗外视线局部遮挡； 6. 与室外电梯相邻。	1. 剪力墙厚度约为 200mm； 2. 预留空调孔位； 3. 该卧室是避难房间，采用防火门及耐火窗； 4. 凸窗顶预留空调外机位，供本卧室使用； 5. 本卧室门正对卧室二的门； 6. 靠西向外墙有保温。	1. 剪力墙厚度约为 200mm； 2. 预留空调孔位； 3. 凸窗顶预留空调外机位，供本卧室和卧室三使用； 4. 本卧室门正对卧室一的门； 5. 靠东向外墙有保温。	1. 剪力墙厚度约为 200mm； 2. 预留空调孔位； 3. 局部剪力墙伸出； 4. 靠东向外墙有保温。	1. 预留排水管接口； 2. 局部结构剪力墙伸出； 3. 视线局部遮挡。	1. 剪力墙厚度约为 200mm； 2. 预留排水、给水接口； 3. 局部剪力墙伸出； 4. 窗外视线局部遮挡。	1. 内部有隔墙； 2. 预留给水、排水接口； 3. 墙上预留排气扇孔。	3.33 层为屋顶层，屋面为种植屋面； 4. 室外消防栓位于 01、02 房前室位置； 5. 卧室及卫生间东西向的窗外有遮阳构造。

2 栋 A、B 座									
楼层	房号 户型	客厅 餐厅	卧室一	卧室二	卧室三	阳台	厨房	卫生间	备注
3~32 层	01 (A)	1. 剪力墙厚度约为 200mm； 2. 预留空调孔位； 3. 餐厅视线与卫生间局部对视。	1. 剪力墙厚度约为 200mm； 2. 预留空调孔位； 3. 该卧室是避难房间，采用防火门及耐火窗； 4. 凸窗顶预留空调外机位，供本卧室和客厅使用； 5. 本卧室门正对卧室二的门； 6. 靠东、西向外墙有保温。	1. 剪力墙厚度约为 200mm； 2. 预留空调孔位； 3. 凸窗顶预留空调外机位，供本卧室使用； 4. 本卧室门正对卧室一的门； 5. 靠西向外墙有保温。	1、该户型无卧室三。	1. 预留排水管接口； 2. 预留空调孔位。	1. 剪力墙厚度约为 200mm； 2. 洗涤区过道较狭窄； 3. 预留排水、给水接口； 4. 与建筑水井相邻； 5. 窗局部受烟道遮挡。	1. 预留给水、排水接口； 2. 墙上预留排气扇孔； 3. 靠西向外墙有保温。	1.3 层楼下为架空层；
	02 (A)	1. 剪力墙厚度约为 200mm； 2. 预留空调孔位； 3. 餐厅视线与卫生间局部对视。	1. 剪力墙厚度约为 200mm； 2. 预留空调孔位； 3. 该卧室是避难房间，采用防火门及耐火窗； 4. 凸窗顶预留空调外机位，供本卧室和客厅使用； 5. 本卧室门正对卧室二的门； 6. 靠东向外墙有保温。	1. 剪力墙厚度约为 200mm； 2. 预留空调孔位； 3. 凸窗顶预留空调外机位，供本卧室使用； 4. 窗外视线受局部阻挡； 5. 本卧室门正对卧室一的门。	1、该户型无卧室三。	1. 预留排水管接口； 2. 预留空调孔位。	1. 剪力墙厚度约为 200mm； 2. 洗涤区过道较狭窄； 3. 预留排水、给水接口。	1. 预留给水、排水接口； 2. 墙上预留排气扇孔。	2.32 层为屋顶层，屋面为种植屋面； 3. 室外消防栓位于 01、02 前室位置； 4. 3 层外为裙房屋顶，裙房屋顶女儿墙、玻璃栏杆可能对视线有影响；
	03 (B)	1. 剪力墙厚度约 200mm； 2. 预留空调孔位； 3. 餐厅视线与卫生间局部对视； 4. 窗顶预留空调外机位，供客厅使用； 5. 窗外视线局部遮挡； 6. 与室外楼梯相邻。	1. 剪力墙厚度约为 200mm； 2. 预留空调孔位； 3. 该卧室是避难房间，采用防火门及耐火窗； 4. 凸窗顶预留空调外机位，供本卧室使用； 5. 本卧室门正对卧室二的门； 6. 靠西向外墙有保温。	1. 剪力墙厚度约为 200mm； 2. 预留空调孔位； 3. 凸窗顶预留空调外机位，供本卧室和卧室三使用； 4. 本卧室门正对卧室一的门； 5. 靠东向外墙有保温。	1. 剪力墙厚度约为 200mm； 2. 预留空调孔位； 3. 局部剪力墙伸出； 4. 靠东向外墙有保温。	1. 预留排水管接口； 2. 局部结构剪力墙伸出； 3. 视线局部遮挡。	1. 剪力墙厚度约为 200mm； 2. 预留排水、给水接口； 3. 局部剪力墙伸出； 4. 窗外视线局部遮挡。	1. 内部有隔墙； 2. 预留给水、排水接口； 3. 墙上预留排气扇孔。	5. 卧室及卫生间东西向的窗外有遮阳构造。
	04 (A)	1. 剪力墙厚度约为 200mm； 2. 预留空调孔位； 3. 餐厅视线与卫生间局部对视。	1. 剪力墙厚度约为 200mm； 2. 预留空调孔位； 3. 该卧室是避难房间，采用防火门及耐火窗； 4. 凸窗顶预留空调外机位，供本卧室和客厅使用； 5. 本卧室门正对卧室二的门； 6. 靠西向外墙有保温。	1. 剪力墙厚度约为 200mm； 2. 预留空调孔位； 3. 凸窗顶预留空调外机位，供本卧室使用； 4. 窗外视线受局部阻挡； 5. 本卧室门正对卧室一的门。	1、该户型无卧室三。	1. 预留排水管接口； 2. 预留空调孔位。	1. 剪力墙厚度约为 200mm； 2. 洗涤区过道较狭窄； 3. 预留排水、给水接口； 4. 窗局部受烟道遮挡。	1. 预留给水、排水接口； 2. 墙上预留排气扇孔。	

2 栋 A、B 座									
楼层	房号 户型	客厅 餐厅	卧室一	卧室二	卧室三	阳台	厨房	卫生间	备注
3~32 层	05 (A)	1. 剪力墙厚度约为 200mm； 2. 预留空调孔位； 3. 餐厅视线与卫生间局部对视。	1. 剪力墙厚度约为 200mm； 2. 预留空调孔位； 3. 该卧室是避难房间，采用防火门及耐火窗； 4. 凸窗顶预留空调外机位，供本卧室和客厅使用； 5. 本卧室门正对卧室二的门； 6. 靠西向外墙有保温。	1. 剪力墙厚度约为 200mm； 2. 预留空调孔位； 3. 凸窗顶预留空调外机位，供本卧室使用； 4. 本卧室门正对卧室一的门； 5. 靠东、西向外墙有保温。	1、该户型无卧室三。	1. 预留排水管接口； 2. 预留空调孔位。	1. 剪力墙厚度约为 200mm； 2. 洗涤区过道较狭窄； 3. 预留排水、给水接口； 4. 与建筑水井相邻； 5. 窗局部受烟道遮挡。	1. 预留给水、排水接口； 2. 墙上预留排气扇孔； 3. 靠西向外墙有保温。	1.3 层楼下为架空层； 2.32 层为屋顶层，屋面为种植屋面； 3. 室外消防栓位于 01、02 前室位置；
	06 (B-1)	1. 剪力墙厚度约 200mm； 2. 预留空调孔位； 3. 餐厅视线与卫生间局部对视； 4. 窗顶预留空调外机位，供客厅使用； 5. 窗外视线局部遮挡； 6. 与室外电梯相邻。	1. 剪力墙厚度约为 200mm； 2. 预留空调孔位； 3. 该卧室是避难房间，采用防火门及耐火窗； 4. 凸窗顶预留空调外机位，供本卧室使用； 5. 本卧室门正对卧室二的门； 6. 靠西向外墙有保温。	1. 剪力墙厚度约为 200mm； 2. 预留空调孔位； 3. 凸窗顶预留空调外机位，供本卧室和卧室三使用； 4. 本卧室门正对卧室一的门； 5. 靠东向外墙有保温。	1. 剪力墙厚度约为 200mm； 2. 预留空调孔位； 3. 局部剪力墙伸出； 4. 靠东向外墙有保温。	1. 预留排水管接口； 2. 局部结构剪力墙伸出； 3. 视线局部遮挡。	1. 剪力墙厚度约为 200mm； 2. 预留排水、给水接口； 3. 局部剪力墙伸出； 4. 窗外视线局部遮挡。	1. 内部有隔墙； 2. 预留给水、排水接口； 3. 墙上预留排气扇孔。	4. 3 层外为裙房屋顶，裙房屋顶女儿墙、玻璃栏杆可能对视线有影响； 5. 卧室及卫生间东西向的窗外有遮阳构造。

3 栋									
楼层	房号 户型	客厅 餐厅	卧室一	卧室二	卧室三	阳台	厨房	卫生间	备注
2~34 层	01 (A)	1. 剪力墙厚度约为 200mm； 2. 预留空调孔位； 3. 餐厅视线与卫生间局部对视。	1. 剪力墙厚度约为 200mm； 2. 预留空调孔位； 3. 该卧室是避难房间，采用防火门及耐火窗； 4. 凸窗顶预留空调外机位，供本卧室和客厅使用； 5. 本卧室门正对卧室二的门； 6. 靠东向外墙有保温。	1. 剪力墙厚度约为 200mm； 2. 预留空调孔位； 3. 凸窗顶预留空调外机位，供本卧室使用； 4. 本卧室门正对卧室一的门； 5. 靠西向外墙有保温。	1、该户型无卧室三。	1. 预留排水管接口； 2. 预留空调孔位。	1. 剪力墙厚度约为 200mm； 2. 洗涤区过道较狭窄； 3. 预留排水、给水接口； 4. 与建筑电井相邻； 5. 窗局部受烟道遮挡。	1. 预留给水、排水接口； 2. 墙上预留排气扇孔； 3. 靠西向外墙有保温。	1.2 层楼下为架空层；
	02 (A-1)	1. 剪力墙厚度约为 200mm； 2. 预留空调孔位； 3. 餐厅视线与卫生间局部对视。	1. 剪力墙厚度约为 200mm； 2. 预留空调孔位； 3. 该卧室是避难房间，采用防火门及耐火窗； 4. 凸窗顶预留空调外机位，供本卧室和客厅使用； 5. 本卧室门正对卧室二的门； 6. 靠东向外墙有保温。	1. 剪力墙厚度约为 200mm； 2. 预留空调孔位； 3. 本卧室门正对卧室一的门； 5. 靠西向外墙有保温。	1、该户型无卧室三。	1. 预留排水管接口； 2. 预留空调孔位。	1. 剪力墙厚度约为 200mm； 2. 洗涤区过道较狭窄； 3. 预留排水、给水接口； 4. 窗外预留空调外机位，供卧室二使用。	1. 预留给水、排水接口； 2. 墙上预留排气扇孔； 3. 靠西向外墙有保温。	2.34 层为屋顶层，屋顶为种植屋面； 3. 室外消防栓位于 01、02 前室位置以及 03 室外走道位置；
	03 (B)	1. 剪力墙厚度约 200mm； 2. 预留空调孔位； 3. 餐厅视线与卫生间局部对视； 4. 窗顶预留空调外机位，供客厅使用； 5. 窗外视线局部遮挡； 6. 与室外楼梯相邻。	1. 剪力墙厚度约为 200mm； 2. 预留空调孔位； 3. 该卧室是避难房间，采用防火门及耐火窗； 4. 凸窗顶预留空调外机位，供本卧室使用； 5. 本卧室门正对卧室二的门。	1. 剪力墙厚度约为 200mm； 2. 预留空调孔位； 3. 凸窗顶预留空调外机位，供本卧室和卧室三使用； 4. 本卧室门正对卧室一的门； 5. 靠东向外墙有保温。	1. 剪力墙厚度约为 200mm； 2. 预留空调孔位； 3. 局部剪力墙伸出； 4. 靠东向外墙有保温。	1. 预留排水管接口； 2. 局部结构剪力墙伸出； 3. 视线局部遮挡。	1. 剪力墙厚度约为 200mm； 2. 预留排水、给水接口； 3. 局部剪力墙伸出； 4. 窗外视线局部遮挡。	1. 内部有隔墙； 2. 预留给水、排水接口； 3. 墙上预留排气扇孔。	4. 2 层外为裙房屋顶，裙房屋顶女儿墙、玻璃栏杆可能对视线有影响； 5. 卧室及卫生间东西向的窗外有遮阳构造。
	04 (A-1)	1. 剪力墙厚度约为 200mm； 2. 预留空调孔位； 3. 餐厅视线与卫生间局部对视。	1. 剪力墙厚度约为 200mm； 2. 预留空调孔位； 3. 该卧室是避难房间，采用防火门及耐火窗； 4. 凸窗顶预留空调外机位，供本卧室和客厅使用； 5. 本卧室门正对卧室二的门。	1. 剪力墙厚度约为 200mm； 2. 预留空调孔位； 3. 本卧室门正对卧室一的门； 5. 靠东向外墙有保温。	1、该户型无卧室三。	1. 预留排水管接口； 2. 预留空调孔位。	1. 剪力墙厚度约为 200mm； 2. 洗涤区过道较狭窄； 3. 预留排水、给水接口； 4. 窗外预留空调外机位，供卧室二使用； 5. 窗局部受烟道遮挡。	1. 预留给水、排水接口； 2. 墙上预留排气扇孔； 3. 靠东向外墙有保温。	

3 栋									
楼层	房号 户型	客厅 餐厅	卧室一	卧室二	卧室三	阳台	厨房	卫生间	备注
2~34 层	05 (A)	1. 剪力墙厚度约为 200mm； 2. 预留空调孔位； 3. 餐厅视线与卫生间局部对视。	1. 剪力墙厚度约为 200mm； 2. 预留空调孔位； 3. 该卧室是避难房间，采用防火门及耐火窗； 4. 凸窗顶预留空调外机位，供本卧室和客厅使用； 5. 本卧室门正对卧室二的门。	1. 剪力墙厚度约为 200mm； 2. 预留空调孔位； 3. 凸窗顶预留空调外机位，供本卧室使用； 4. 本卧室门正对卧室一的门； 5. 靠西向外墙有保温。	1、该户型无卧室三。	1. 预留排水管接口； 2. 预留空调孔位。	1. 剪力墙厚度约为 200mm； 2. 洗涤区过道较狭窄； 3. 预留排水、给水接口； 4. 与建筑水井相邻； 5. 窗局部受烟道遮挡。	1. 预留给水、排水接口； 2. 墙上预留排气扇孔； 3. 靠西向外墙有保温。	1.2 层楼下为架空层； 2.34 层为屋顶层，屋顶为种植屋面； 3. 室外消防栓位于 01、02 前室位置以及 03 室外走道位置；
	06 (B-1)	1. 剪力墙厚度约 200mm； 2. 预留空调孔位； 3. 餐厅视线与卫生间局部对视； 4. 窗顶预留空调外机位，供客厅使用； 5. 窗外视线局部遮挡； 6. 与室外电梯相邻。	1. 剪力墙厚度约为 200mm； 2. 预留空调孔位； 3. 该卧室是避难房间，采用防火门及耐火窗； 4. 凸窗顶预留空调外机位，供本卧室使用； 5. 本卧室门正对卧室二的门。	1. 剪力墙厚度约为 200mm； 2. 预留空调孔位； 3. 凸窗顶预留空调外机位，供本卧室和卧室三使用； 4. 本卧室门正对卧室一的门； 5. 靠东向外墙有保温。	1. 剪力墙厚度约为 200mm； 2. 预留空调孔位； 3. 局部剪力墙伸出； 4. 靠东向外墙有保温。	1. 预留排水管接口； 2. 局部结构剪力墙伸出； 3. 视线局部遮挡。	1. 剪力墙厚度约为 200mm； 2. 预留排水、给水接口； 3. 局部剪力墙伸出； 4. 窗外视线局部遮挡。	1. 内部有隔墙； 2. 预留给水、排水接口； 3. 墙上预留排气扇孔。	4. 2 层外为裙房屋顶，裙房屋顶女儿墙、玻璃栏杆可能对视线有影响； 5. 卧室及卫生间东西向的窗外有遮阳构造。

4 栋									
楼层	房号 户型	客厅 餐厅	卧室一	卧室二	卧室三	阳台	厨房	卫生间	备注
2~34 层	01 (A)	1. 剪力墙厚度约为 200mm； 2. 预留空调孔位； 3. 餐厅视线与卫生间局部对视。	1. 剪力墙厚度约为 200mm； 2. 预留空调孔位； 3. 该卧室是避难房间，采用防火门及耐火窗； 4. 凸窗顶预留空调外机位，供本卧室和客厅使用； 5. 本卧室门正对卧室二的门； 6. 靠东向外墙有保温。	1. 剪力墙厚度约为 200mm； 2. 预留空调孔位； 3. 凸窗顶预留空调外机位，供本卧室使用； 4. 本卧室门正对卧室一的门； 5. 靠西向外墙有保温。	1、该户型无卧室三。	1. 预留排水管接口； 2. 预留空调孔位。	1. 剪力墙厚度约为 200mm； 2. 洗涤区过道较狭窄； 3. 预留排水、给水接口； 4. 与建筑水井相邻； 5. 窗局部受烟道遮挡。	1. 预留给水、排水接口； 2. 墙上预留排气扇孔； 3. 靠西向外墙有保温。	1.2 层楼下为架空层； 2.34 层为屋顶层，屋顶为种植屋面；
	02 (A-1)	1. 剪力墙厚度约为 200mm； 2. 预留空调孔位； 3. 餐厅视线与卫生间局部对视。	1. 剪力墙厚度约为 200mm； 2. 预留空调孔位； 3. 该卧室是避难房间，采用防火门及耐火窗； 4. 凸窗顶预留空调外机位，供本卧室和客厅使用； 5. 本卧室门正对卧室二的门； 6. 靠东向外墙有保温。	1. 剪力墙厚度约为 200mm； 2. 预留空调孔位； 3. 本卧室门正对卧室一的门； 5. 靠西向外墙有保温。	1、该户型无卧室三。	1. 预留排水管接口； 2. 预留空调孔位。	1. 剪力墙厚度约为 200mm； 2. 洗涤区过道较狭窄； 3. 预留排水、给水接口； 4. 窗外预留空调外机位，供卧室二使用。	1. 预留给水、排水接口； 2. 墙上预留排气扇孔； 3. 靠西向外墙有保温。	3. 室外消防栓位于 01、02 前室位置以及 03 室外走道位置；
	03 (B)	1. 剪力墙厚度约 200mm； 2. 预留空调孔位； 3. 餐厅视线与卫生间局部对视； 4. 窗顶预留空调外机位，供客厅使用； 5. 窗外视线局部遮挡； 6. 与室外楼梯相邻。	1. 剪力墙厚度约为 200mm； 2. 预留空调孔位； 3. 该卧室是避难房间，采用防火门及耐火窗； 4. 凸窗顶预留空调外机位，供本卧室使用； 5. 本卧室门正对卧室二的门。	1. 剪力墙厚度约为 200mm； 2. 预留空调孔位； 3. 凸窗顶预留空调外机位，供本卧室和卧室三使用； 4. 本卧室门正对卧室一的门； 5. 靠东向外墙有保温。	1. 剪力墙厚度约为 200mm； 2. 预留空调孔位； 3. 本卧室门正对卧室一的门； 4. 靠东向外墙有保温。	1. 预留排水管接口； 2. 局部结构剪力墙伸出； 3. 视线局部遮挡。	1. 剪力墙厚度约为 200mm； 2. 预留排水、给水接口； 3. 局部剪力墙伸出； 4. 窗外视线局部遮挡。	1. 内部有隔墙； 2. 预留给水、排水接口； 3. 墙上预留排气扇孔。	4. 2 层外为裙房屋顶，裙房屋顶女儿墙、玻璃栏杆可能对视线有影响；
	04 (A-1)	1. 剪力墙厚度约为 200mm； 2. 预留空调孔位； 3. 餐厅视线与卫生间局部对视。	1. 剪力墙厚度约为 200mm； 2. 预留空调孔位； 3. 该卧室是避难房间，采用防火门及耐火窗； 4. 凸窗顶预留空调外机位，供本卧室和客厅使用； 5. 本卧室门正对卧室二的门。	1. 剪力墙厚度约为 200mm； 2. 预留空调孔位； 3. 本卧室门正对卧室一的门； 5. 靠东向外墙有保温。	1、该户型无卧室三。	1. 预留排水管接口； 2. 预留空调孔位。	1. 剪力墙厚度约为 200mm； 2. 洗涤区过道较狭窄； 3. 预留排水、给水接口； 4. 窗外预留空调外机位，供卧室二使用； 5. 窗局部受烟道遮挡。	1. 预留给水、排水接口； 2. 墙上预留排气扇孔； 3. 靠东向外墙有保温。	5. 卧室及卫生间东西向的窗外有遮阳构造。

4 栋									
楼层	房号 户型	客厅 餐厅	卧室一	卧室二	卧室三	阳台	厨房	卫生间	备注
2~34 层	05 (A)	1. 剪力墙厚度约为 200mm； 2. 预留空调孔位； 3. 餐厅视线与卫生间局部对视。	1. 剪力墙厚度约为 200mm； 2. 预留空调孔位； 3. 该卧室是避难房间，采用防火门及耐火窗； 4. 凸窗顶预留空调外机位，供本卧室和客厅使用； 5. 本卧室门正对卧室二的门。	1. 剪力墙厚度约为 200mm； 2. 预留空调孔位； 3. 凸窗顶预留空调外机位，供本卧室使用； 4. 本卧室门正对卧室一的门； 5. 靠西向外墙有保温。	1、该户型无卧室三。	1. 预留排水管接口； 2. 预留空调孔位。	1. 剪力墙厚度约为 200mm； 2. 洗涤区过道较狭窄； 3. 预留排水、给水接口； 4. 与建筑水井相邻； 5. 窗局部受烟道遮挡。	1. 预留给水、排水接口； 2. 墙上预留排气扇孔； 3. 靠西向外墙有保温。	1.2 层楼下为架空层； 2.34 层为屋顶层，屋顶为种植屋面； 3. 室外消防栓位于 01、02 前室位置以及 03 室外走道位置；
	06 (B-1)	1. 剪力墙厚度约为 200mm； 2. 预留空调孔位； 3. 餐厅视线与卫生间局部对视； 4. 窗顶预留空调外机位，供客厅使用； 5. 窗外视线局部遮挡； 6. 与室外电梯相邻。	1. 剪力墙厚度约为 200mm； 2. 预留空调孔位； 3. 该卧室是避难房间，采用防火门及耐火窗； 4. 凸窗顶预留空调外机位，供本卧室使用； 5. 本卧室门正对卧室二的门。	1. 剪力墙厚度约为 200mm； 2. 预留空调孔位； 3. 凸窗顶预留空调外机位，供本卧室和卧室三使用； 4. 本卧室门正对卧室一的门； 5. 靠东向外墙有保温。	1. 剪力墙厚度约为 200mm； 2. 预留空调孔位； 3. 局部剪力墙伸出； 4. 靠东向外墙有保温。	1. 预留排水管接口； 2. 局部结构剪力墙伸出； 3. 视线局部遮挡。	1. 剪力墙厚度约为 200mm； 2. 预留排水、给水接口； 3. 局部剪力墙伸出； 4. 窗外视线局部遮挡。	1. 内部有隔墙； 2. 预留给水、排水接口； 3. 墙上预留排气扇孔。	4. 2 层外为裙房屋顶，裙房屋顶女儿墙、玻璃栏杆可能对视线有影响； 5. 卧室及卫生间东西向的窗外有遮阳构造。

5 栋									
楼层	房号 户型	客厅 餐厅	卧室一	卧室二	卧室三	阳台	厨房	卫生间	备注
2~34 层	01 (A)	1. 剪力墙厚度约为 200mm； 2. 预留空调孔位； 3. 餐厅视线与卫生间局部对视。	1. 剪力墙厚度约为 200mm； 2. 预留空调孔位； 3. 该卧室是避难房间，采用防火门及耐火窗； 4. 凸窗顶预留空调外机位，供本卧室和客厅使用； 5. 本卧室门正对卧室二的门； 6. 靠东、西向外墙有保温。	1. 剪力墙厚度约为 200mm； 2. 预留空调孔位； 3. 凸窗顶预留空调外机位，供本卧室使用； 4. 本卧室门正对卧室一的门； 5. 靠东向外墙有保温。	1、该户型无卧室三。	1. 预留排水管接口； 2. 预留空调孔位。	1. 剪力墙厚度约为 200mm； 2. 洗涤区过道较狭窄； 3. 预留排水、给水接口； 4. 与建筑电井相邻； 5. 窗局部受烟道遮挡。	1. 预留给水、排水接口； 2. 墙上预留排气扇孔； 3. 靠西向外墙有内保温。	1.2 层楼下为架空层； 2.34 层为屋顶层，屋顶为种植屋面；
	02 (A-1)	1. 剪力墙厚度约为 200mm； 2. 预留空调孔位； 3. 餐厅视线与卫生间局部对视。	1. 剪力墙厚度约为 200mm； 2. 预留空调孔位； 3. 该卧室是避难房间，采用防火门及耐火窗； 4. 凸窗顶预留空调外机位，供本卧室和客厅使用； 5. 本卧室门正对卧室二的门； 6. 靠东向外墙有保温。	1. 剪力墙厚度约为 200mm； 2. 预留空调孔位； 3. 本卧室门正对卧室一的门； 5. 靠西向外墙有保温。	1、该户型无卧室三。	1. 预留排水管接口； 2. 预留空调孔位。	1. 剪力墙厚度约为 200mm； 2. 洗涤区过道较狭窄； 3. 预留排水、给水接口； 4. 窗外预留空调外机位，供卧室二使用 5. 窗局部受烟道遮挡。	1. 预留给水、排水接口； 2. 墙上预留排气扇孔； 3. 靠西向外墙有保温。	3. 室外消防栓位于 02 前室位置以及 03 室外走道位置； 4. 偶数层 05 号房左侧有梁体厚约 200mm；
	03 (B)	1. 剪力墙厚度约为 200mm； 2. 预留空调孔位； 3. 餐厅视线与卫生间局部对视； 4. 窗顶预留空调外机位，供客厅使用； 5. 窗外视线局部遮挡； 6. 与室外楼梯相邻。	1. 剪力墙厚度约为 200mm； 2. 预留空调孔位； 3. 该卧室是避难房间，采用防火门及耐火窗； 4. 凸窗顶预留空调外机位，供本卧室使用； 5. 本卧室门正对卧室二的门； 6. 靠西向外墙有保温。	1. 剪力墙厚度约为 200mm； 2. 预留空调孔位； 3. 凸窗顶预留空调外机位，供本卧室和卧室三使用； 4. 本卧室门正对卧室一的门； 5. 靠东向外墙有保温。	1. 剪力墙厚度约为 200mm； 2. 预留空调孔位； 3. 本卧室门正对卧室一的门； 4. 靠东向外墙有保温。	1. 预留排水管接口； 2. 局部结构剪力墙伸出； 3. 视线局部遮挡。	1. 剪力墙厚度约为 200mm； 2. 预留排水、给水接口； 3. 局部剪力墙伸出； 4. 窗外视线局部遮挡。	1. 内部有隔墙； 2. 预留给水、排水接口； 3. 墙上预留排气扇孔。	5.2 层外为裙房屋顶，裙房屋顶女儿墙、玻璃栏杆可能对视线有影响； 6. 卧室及卫生间东西向的窗外有遮阳构造。
	04 (A-1)	1. 剪力墙厚度约为 200mm； 2. 预留空调孔位； 3. 餐厅视线与卫生间局部对视。	1. 剪力墙厚度约为 200mm； 2. 预留空调孔位； 3. 该卧室是避难房间，采用防火门及耐火窗； 4. 凸窗顶预留空调外机位，供本卧室和客厅使用； 5. 本卧室门正对卧室二的门； 6. 靠西向外墙有保温。	1. 剪力墙厚度约为 200mm； 2. 预留空调孔位； 3. 本卧室门正对卧室一的门； 5. 靠西向外墙有保温。	1、该户型无卧室三。	1. 预留排水管接口； 2. 预留空调孔位。	1. 剪力墙厚度约为 200mm； 2. 洗涤区过道较狭窄； 3. 预留排水、给水接口； 4. 窗外预留空调外机位，供卧室二使用 5. 窗局部受烟道遮挡。	1. 预留给水、排水接口； 2. 墙上预留排气扇孔； 3. 靠西向外墙有保温。	

5 栋									
楼层	房号 户型	客厅 餐厅	卧室一	卧室二	卧室三	阳台	厨房	卫生间	备注
2~34 层	05 (A)	1. 剪力墙厚度约为 200mm； 2. 预留空调孔位； 3. 餐厅视线与卫生间局部对视。	1. 剪力墙厚度约为 200mm； 2. 预留空调孔位； 3. 该卧室是避难房间，采用防火门及耐火窗； 4. 凸窗顶预留空调外机位，供本卧室和客厅使用； 5. 本卧室门正对卧室二的门； 6. 靠东、西向外墙有保温。	1. 剪力墙厚度约为 200mm； 2. 预留空调孔位； 3. 凸窗顶预留空调外机位，供本卧室使用； 4. 本卧室门正对卧室一的门； 5. 靠西向外墙有保温。	1、该户型无卧室三。	1. 预留排水管接口； 2. 预留空调孔位。	1. 剪力墙厚度约为 200mm； 2. 洗涤区过道较狭窄； 3. 预留排水、给水接口； 4. 窗局部受烟道遮挡。	1. 预留给水、排水接口； 2. 墙上预留排气扇孔； 3. 靠东向外墙有保温。	1. 2 层楼下为架空层； 2. 34 层为屋顶层，屋顶为种植屋面； 3. 室外消防栓位于 02 前室位置以及 03 室外走道位置； 4. 偶数层 05 号房左侧有梁体厚约 200mm； 5. 2 层外为裙房屋顶，裙房屋顶女儿墙、玻璃栏杆可能对视线有影响； 6. 卧室及卫生间东西向的窗外有遮阳构造。

6 栋									
楼层	房号 户型	客厅 餐厅	卧室一	卧室二	卧室三	阳台	厨房	卫生间	备注
2~34 层	01 (A)	1. 剪力墙厚度约为 200mm； 2. 预留空调孔位； 3. 餐厅视线与卫生间局部对视。	1. 剪力墙厚度约为 200mm； 2. 预留空调孔位； 3. 该卧室是避难房间，采用防火门及耐火窗； 4. 凸窗顶预留空调外机位，供本卧室和客厅使用； 5. 本卧室门正对卧室二的门； 6. 靠东、西向外墙有保温。	1. 剪力墙厚度约为 200mm； 2. 预留空调孔位； 3. 凸窗顶预留空调外机位，供本卧室使用； 4. 本卧室门正对卧室一的门； 5. 靠东向外墙有保温。	1、该户型无卧室三。	1. 预留排水管接口； 2. 预留空调孔位。	1. 剪力墙厚度约为 200mm； 2. 洗涤区过道较狭窄； 3. 预留排水、给水接口； 4. 与建筑电井相邻； 5. 窗局部受烟道遮挡。	1. 预留给水、排水接口； 2. 墙上预留排气扇孔； 3. 靠西向外墙有保温。	1. 2 层楼下为架空层； 2. 34 层为屋顶层，屋顶为种植屋面；
2~34 层	02 (A-1)	1. 剪力墙厚度约为 200mm； 2. 预留空调孔位； 3. 餐厅视线与卫生间局部对视。	1. 剪力墙厚度约为 200mm； 2. 预留空调孔位； 3. 该卧室是避难房间，采用防火门及耐火窗； 4. 凸窗顶预留空调外机位，供本卧室和客厅使用； 5. 本卧室门正对卧室二的门； 6. 靠东向外墙有保温。	1. 剪力墙厚度约为 200mm； 2. 预留空调孔位； 3. 本卧室门正对卧室一的门； 5. 靠西向外墙有保温。	1、该户型无卧室三。	1. 预留排水管接口； 2. 预留空调孔位。	1. 剪力墙厚度约为 200mm； 2. 洗涤区过道较狭窄； 3. 预留排水、给水接口； 4. 窗外预留空调外机位，供卧室二使用 5. 窗局部受烟道遮挡。	1. 预留给水、排水接口； 2. 墙上预留排气扇孔； 3. 靠西向外墙有保温。	3. 室外消防栓位于 02 前室位置以及 03 室外走道位置； 4. 偶数层 05 号房左侧有梁体厚约 200mm；
2~34 层	03 (B)	1. 剪力墙厚度约 200mm； 2. 预留空调孔位； 3. 餐厅视线与卫生间局部对视； 4. 窗顶预留空调外机位，供客厅使用； 5. 窗外视线局部遮挡； 6. 与室外楼梯相邻。	1. 剪力墙厚度约为 200mm； 2. 预留空调孔位； 3. 该卧室是避难房间，采用防火门及耐火窗； 4. 凸窗顶预留空调外机位，供本卧室使用； 5. 本卧室门正对卧室二的门； 6. 靠西向外墙有保温。	1. 剪力墙厚度约为 200mm； 2. 预留空调孔位； 3. 凸窗顶预留空调外机位，供本卧室和卧室三使用； 4. 本卧室门正对卧室一的门； 5. 靠东向外墙有保温。	1. 剪力墙厚度约为 200mm； 2. 预留空调孔位； 3. 局部剪力墙伸出； 4. 靠东向外墙有保温。	1. 预留排水管接口； 2. 局部结构剪力墙伸出； 3. 视线局部遮挡。	1. 剪力墙厚度约为 200mm； 2. 预留排水、给水接口； 3. 局部剪力墙伸出； 4. 窗外视线局部遮挡。	1. 内部有隔墙； 2. 预留给水、排水接口； 3. 墙上预留排气扇孔。	5. 2 层外为裙房屋顶，裙房屋顶女儿墙、玻璃栏杆可能对视线有影响； 6. 卧室及卫生间东西向的窗外有遮阳构造。
2~34 层	04 (A-1)	1. 剪力墙厚度约为 200mm； 2. 预留空调孔位； 3. 餐厅视线与卫生间局部对视。	1. 剪力墙厚度约为 200mm； 2. 预留空调孔位； 3. 该卧室是避难房间，采用防火门及耐火窗； 4. 凸窗顶预留空调外机位，供本卧室和客厅使用； 5. 本卧室门正对卧室二的门； 6. 靠西向外墙有保温。	1. 剪力墙厚度约为 200mm； 2. 预留空调孔位； 3. 本卧室门正对卧室一的门； 5. 靠西向外墙有保温。	1、该户型无卧室三。	1. 预留排水管接口； 2. 预留空调孔位。	1. 剪力墙厚度约为 200mm； 2. 洗涤区过道较狭窄； 3. 预留排水、给水接口； 4. 窗外预留空调外机位，供卧室二使用 5. 窗局部受烟道遮挡。	1. 预留给水、排水接口； 2. 墙上预留排气扇孔； 3. 靠西向外墙有保温。	

6 栋									
楼层	房号 户型	客厅 餐厅	卧室一	卧室二	卧室三	阳台	厨房	卫生间	备注
2~34 层	05 (A)	1. 剪力墙厚度约为 200mm； 2. 预留空调孔位； 3. 餐厅视线与卫生间局部对视。	1. 剪力墙厚度约为 200mm； 2. 预留空调孔位； 3. 该卧室是避难房间，采用防火门及耐火窗； 4. 凸窗顶预留空调外机位，供本卧室和客厅使用； 5. 本卧室门正对卧室二的门； 6. 靠东、西向外墙有保温。	1. 剪力墙厚度约为 200mm； 2. 预留空调孔位； 3. 凸窗顶预留空调外机位，供本卧室使用； 4. 本卧室门正对卧室一的门； 5. 靠西向外墙有保温。	1、该户型无卧室三。	1. 预留排水管接口； 2. 预留空调孔位。	1. 剪力墙厚度约为 200mm； 2. 洗涤区过道较狭窄； 3. 预留排水、给水接口； 4. 窗局部受烟道遮挡。	1. 预留给水、排水接口； 2. 墙上预留排气扇孔； 3. 靠东向外墙有保温。	1.2 层楼下为架空层； 2.34 层为屋顶层，屋顶为种植屋面； 3. 室外消防栓位于 02 前室位置以及 03 室外走道位置； 4. 偶数层 05 号房左侧有梁体厚约 200mm； 5. 2 层外为裙房屋顶，裙房屋顶女儿墙、玻璃栏杆可能对视线有影响； 6. 卧室及卫生间东西向的窗外有遮阳构造。

7 栋									
楼层	房号 户型	客厅 餐厅	卧室一	卧室二	卧室三	阳台	厨房	卫生间	备注
2~34 层	01 (A)	1. 剪力墙厚度约为 200mm； 2. 预留空调孔位； 3. 餐厅视线与卫生间局部对视。	1. 剪力墙厚度约为 200mm； 2. 预留空调孔位； 3. 该卧室是避难房间，采用防火门及耐火窗； 4. 凸窗顶预留空调外机位，供本卧室和客厅使用； 5. 本卧室门正对卧室二的门； 6. 靠东向外墙有保温。	1. 剪力墙厚度约为 200mm； 2. 预留空调孔位； 3. 凸窗顶预留空调外机位，供本卧室使用； 4. 本卧室门正对卧室一的门； 5. 靠东向外墙有保温。	1、该户型无卧室三。	1. 预留排水管接口； 2. 预留空调孔位。	1. 剪力墙厚度约为 200mm； 2. 洗涤区过道较狭窄； 3. 预留排水、给水接口； 4. 外侧有商业烟道 5. 窗局部受烟道遮挡。	1. 预留给水、排水接口； 2. 墙上预留排气扇孔； 3. 靠东向外墙有保温。	1.2 层楼下为架空层； 2.34 层为屋顶层，屋面为种植屋面；
2~34 层	02 (A)	1. 剪力墙厚度约为 200mm； 2. 预留空调孔位； 3. 餐厅视线与卫生间局部对视。	1. 剪力墙厚度约为 200mm； 2. 预留空调孔位； 3. 该卧室是避难房间，采用防火门及耐火窗； 4. 凸窗顶预留空调外机位，供本卧室和客厅使用； 5. 本卧室门正对卧室二的门； 6. 靠西向外墙有保温。	1. 剪力墙厚度约为 200mm； 2. 预留空调孔位； 3. 凸窗顶预留空调外机位，供本卧室使用； 4. 本卧室门正对卧室一的门； 5. 靠西向外墙有保温。	1、该户型无卧室三。	1. 预留排水管接口； 2. 预留空调孔位。	1. 剪力墙厚度约为 200mm； 2. 洗涤区过道较狭窄； 3. 预留排水、给水接口； 4. 窗局部受烟道遮挡。	1. 预留给水、排水接口； 2. 墙上预留排气扇孔； 3. 靠西向外墙有保温。	3. 室外消防栓位于 03 前室位置以及电梯厅走道位置； 4.01、02、05 前室为外廊及花池，花池内侧设有栏杆、外侧设有百叶，可能存在飘雨风险；
2~34 层	03 (A)	1. 剪力墙厚度约为 200mm； 2. 预留空调孔位； 3. 餐厅视线与卫生间局部对视。	1. 剪力墙厚度约为 200mm； 2. 预留空调孔位； 3. 该卧室是避难房间，采用防火门及耐火窗； 4. 凸窗顶预留空调外机位，供本卧室和客厅使用； 5. 本卧室门正对卧室二的门； 6. 靠西向外墙有保温。	1. 剪力墙厚度约为 200mm； 2. 预留空调孔位； 3. 凸窗顶预留空调外机位，供本卧室使用； 4. 本卧室门正对卧室一的门。	1、该户型无卧室三。	1. 预留排水管接口； 2. 预留空调孔位。	1. 剪力墙厚度约为 200mm； 2. 洗涤区过道较狭窄； 3. 预留排水、给水接口； 4. 与建筑水井相邻； 5. 窗局部受烟道遮挡。	1. 预留给水、排水接口； 2. 墙上预留排气扇孔。	5. 2 层外为裙房屋顶，裙房屋顶女儿墙、玻璃栏杆可能对视线有影响；
2~34 层	04 (A)	1. 剪力墙厚度约为 200mm； 2. 预留空调孔位； 3. 餐厅视线与卫生间局部对视。	1. 剪力墙厚度约为 200mm； 2. 预留空调孔位； 3. 该卧室是避难房间，采用防火门及耐火窗； 4. 凸窗顶预留空调外机位，供本卧室和客厅使用； 5. 本卧室门正对卧室二的门； 6. 靠西向外墙有保温。	1. 剪力墙厚度约为 200mm； 2. 预留空调孔位； 3. 凸窗顶预留空调外机位，供本卧室使用； 4. 本卧室门正对卧室一的门； 5. 靠西向外墙有保温。	1、该户型无卧室三。	1. 预留排水管接口； 2. 预留空调孔位。	1. 剪力墙厚度约为 200mm； 2. 洗涤区过道较狭窄； 3. 预留排水、给水接口； 4. 窗局部受烟道遮挡。	1. 预留给水、排水接口； 2. 墙上预留排气扇孔； 3. 靠西向外墙有保温。	6. 卧室及卫生间东西向的窗外有遮阳构造。

7 栋									
楼层	房号 户型	客厅 餐厅	卧室一	卧室二	卧室三	阳台	厨房	卫生间	备注
2~34 层	05 (B-2)	1. 剪力墙厚度约200mm； 2. 预留空调孔位； 3. 餐厅视线与卫生间局部对视； 4. 窗顶预留空调外机位，供客厅使用； 5. 窗外视线局部遮挡； 6. 与室外楼梯相邻。	1. 剪力墙厚度约为200mm； 2. 预留空调孔位； 3. 该卧室是避难房间，采用防火门及耐火窗； 4. 凸窗顶预留空调外机位，供本卧室使用； 5. 本卧室门正对卧室二的门； 6. 靠西向外墙有保温； 7. 外侧有商业烟道。	1. 剪力墙厚度约为200mm； 2. 预留空调孔位； 3. 凸窗顶预留空调外机位，供本卧室和卧室三使用； 4. 本卧室门正对卧室一的门； 5. 靠东向外墙有保温。	1. 剪力墙厚度约为200mm； 2. 预留空调孔位； 3. 局部剪力墙伸出； 4. 靠东向外墙有保温。	1. 预留排水管接口； 2. 局部结构剪力墙伸出； 3. 视线局部遮挡。	1. 剪力墙厚度约为200mm； 2. 预留排水、给水接口； 3. 局部剪力墙伸出。	1. 内部有隔墙； 2. 预留给水、排水接口； 3. 墙上预留排气扇孔。	1.2 层楼下为架空层； 2.34 层为屋顶层，屋面为种植屋面； 3. 室外消防栓位于 03 前室位置以及电梯厅走道位置； 4.01、02、05 前室为外廊及花池，花池内侧设有栏杆、外侧设有百叶，可能存在飘雨风险； 5. 2 层外为裙房屋顶，裙房屋顶女儿墙、玻璃栏杆可能对视线有影响； 6. 卧室及卫生间东西向的窗外有遮阳构造。

8 栋									
楼层	房号 户型	客厅 餐厅	卧室一	卧室二	卧室三	阳台	厨房	卫生间	备注
2~34 层	01 (A)	1. 剪力墙厚度约为200mm； 2. 预留空调孔位； 3. 餐厅视线与卫生间局部对视。	1. 剪力墙厚度约为200mm； 2. 预留空调孔位； 3. 该卧室是避难房间，采用防火门及耐火窗； 4. 凸窗顶预留空调外机位，供本卧室和客厅使用； 5. 本卧室门正对卧室二的门； 6. 靠东向外墙有保温。	1. 剪力墙厚度约为200mm； 2. 预留空调孔位； 3. 凸窗顶预留空调外机位，供本卧室使用； 4. 本卧室门正对卧室一的门； 5. 靠东向外墙有保温。	1、该户型无卧室三。	1. 预留排水管接口； 2. 预留空调孔位。	1. 剪力墙厚度约为200mm； 2. 洗涤区过道较狭窄； 3. 预留排水、给水接口； 4. 外侧有商业烟道 5. 窗局部受烟道遮挡。	1. 预留给水、排水接口； 2. 墙上预留排气扇孔； 3. 靠东向外墙有保温。	1.2 层楼下为架空层； 2.34 层为屋顶层，屋顶为种植屋面；
	02 (A)	1. 剪力墙厚度约为200mm； 2. 预留空调孔位； 3. 餐厅视线与卫生间局部对视。	1. 剪力墙厚度约为200mm； 2. 预留空调孔位； 3. 该卧室是避难房间，采用防火门及耐火窗； 4. 凸窗顶预留空调外机位，供本卧室和客厅使用； 5. 本卧室门正对卧室二的门； 6. 靠西向外墙有保温。	1. 剪力墙厚度约为200mm； 2. 预留空调孔位； 3. 凸窗顶预留空调外机位，供本卧室使用； 4. 本卧室门正对卧室一的门； 5. 靠西向外墙有保温。	1、该户型无卧室三。	1. 预留排水管接口； 2. 预留空调孔位。	1. 剪力墙厚度约为200mm； 2. 洗涤区过道较狭窄； 3. 预留排水、给水接口； 4. 窗局部受烟道遮挡。	1. 预留给水、排水接口； 2. 墙上预留排气扇孔； 3. 靠西向外墙有保温。	3. 室外消防栓位于 03 前室位置以及电梯厅走道位置； 4.01、02、05 前室为外廊及花池，花池内侧设有栏杆、外侧设有百叶，可能存在飘雨风险；
	03 (B)	1. 剪力墙厚度约为200mm； 2. 预留空调孔位； 3. 餐厅视线与卫生间局部对视。	1. 剪力墙厚度约为200mm； 2. 预留空调孔位； 3. 该卧室是避难房间，采用防火门及耐火窗； 4. 凸窗顶预留空调外机位，供本卧室和客厅使用； 5. 本卧室门正对卧室二的门； 6. 靠西向外墙有保温。	1. 剪力墙厚度约为200mm； 2. 预留空调孔位； 3. 凸窗顶预留空调外机位，供本卧室使用； 4. 本卧室门正对卧室一的门。	1、该户型无卧室三。	1. 预留排水管接口； 2. 预留空调孔位。	1. 剪力墙厚度约为200mm； 2. 洗涤区过道较狭窄； 3. 预留排水、给水接口； 4. 与建筑水井相邻 5. 窗局部受烟道遮挡。	1. 预留给水、排水接口； 2. 墙上预留排气扇孔。	5. 2 层外为裙房屋顶，裙房屋顶女儿墙、玻璃栏杆可能对视线有影响； 6. 卧室及卫生间东西向的窗外有遮阳构造。
	04 (A)	1. 剪力墙厚度约为200mm； 2. 预留空调孔位； 3. 餐厅视线与卫生间局部对视。	1. 剪力墙厚度约为200mm； 2. 预留空调孔位； 3. 该卧室是避难房间，采用防火门及耐火窗； 4. 凸窗顶预留空调外机位，供本卧室和客厅使用； 5. 本卧室门正对卧室二的门； 6. 靠西向外墙有保温。	1. 剪力墙厚度约为200mm； 2. 预留空调孔位； 3. 凸窗顶预留空调外机位，供本卧室使用； 4. 本卧室门正对卧室一的门； 5. 靠西向外墙有保温。	1、该户型无卧室三。	1. 预留排水管接口； 2. 预留空调孔位。	1. 剪力墙厚度约为200mm； 2. 洗涤区过道较狭窄； 3. 预留排水、给水接口； 4. 窗局部受烟道遮挡。	1. 预留给水、排水接口； 2. 墙上预留排气扇孔； 3. 靠西向外墙有保温。	

8 栋									
楼层	房号 户型	客厅 餐厅	卧室一	卧室二	卧室三	阳台	厨房	卫生间	备注
2~34 层	05 (B-2)	1. 剪力墙厚度约200mm; 2. 预留空调孔位; 3. 餐厅视线与卫生间局部对视; 4. 窗顶预留空调外机位, 供客厅使用; 5. 窗外视线局部遮挡; 6. 与室外楼梯相邻。	1. 剪力墙厚度约为200mm; 2. 预留空调孔位; 3. 该卧室是避难房间, 采用防火门及耐火窗; 4. 凸窗顶预留空调外机位, 供本卧室使用; 5. 本卧室门正对卧室二的门; 6. 靠西向外墙有保温。	1. 剪力墙厚度约为200mm; 2. 预留空调孔位; 3. 凸窗顶预留空调外机位, 供本卧室和卧室三使用; 4. 本卧室门正对卧室一的门; 5. 靠东向外墙有保温。	1. 剪力墙厚度约为200mm; 2. 预留空调孔位; 3. 局部剪力墙伸出; 4. 靠东向外墙有保温。	1. 预留排水管接口; 2. 局部结构剪力墙伸出; 3. 视线局部遮挡。	1. 剪力墙厚度约为200mm; 2. 预留排水、给水接口; 3. 局部剪力墙伸出。	1. 内部有隔墙; 2. 预留给水、排水接口; 3. 墙上预留排气扇孔。	1.2 层楼下为架空层; 2.34 层为屋顶层, 屋顶为种植屋面; 3. 室外消防栓位于 03 前室位置以及电梯厅走道位置; 4.01、02、05 前室为外廊及花池, 花池内侧设有栏杆、外侧设有百叶, 可能存在飘雨风险; 5. 2 层外为裙房屋顶, 裙房屋顶女儿墙、玻璃栏杆可能对视线有影响; 6. 卧室及卫生间东西向的窗外有遮阳构造。