

GRAND MANSION

深铁熙府售房说明书

深铁置业 · 抵达无限可能
SHENZHEN METRO

LISTEN
TO THE
SEA AND HILL

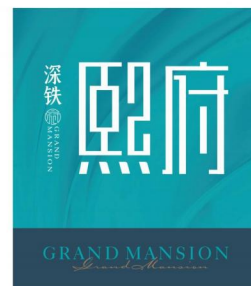


深圳市地铁集团有限公司编制
2023年02月



深圳·蛇口·12号线左炮台东站 0755' 8351 6666

本广告为要约邀请，所有图片、文字、数据仅供参考，不作为开发商对本项目实际情况的承诺及保证；项目实际情况以政府的公示规划信息、最终批准的法律文件及双方签署的买卖合同为准。开发商在法律允许范围内享有解释权。购买资格评定及申请规则，以政府公示为准。制作日期：2023年2月。





H地块商品房

G地块商品房+人才住房

F地块文体中心 (规划中)

D地块商品房

C地块学校 (在建)

幼儿园 (在建)

A地块人才住房

赤湾山

地铁综合楼

12号线
左炮台东站

项目周边环境、项目周边环境、交通及其他公共设施仅为参考示意，存在不确定性或调整的可能，不作为开发商对本项目实际销售情况的承诺及保证。
项目实际情况以政府公示规划信息、最终批准的法律文件及双方签署的买卖合同为准。开发商在法律允许范围内享有解释权。购买者请详读及申请参阅，以政府公示为准。制作日期：2023年2月。

特别提示 / SPECIAL NOTICE

本售房说明书作为深铁熙府面向人才配售的住房认购前的风险提示，申请家庭选房前务必认真阅读，对住房的销售价格、产权限制、小区配套等情况应全面了解，并根据家庭情况及本项目申购通告确定的可选房源选择住房，房号一经选定确认，不得以任何理由调换。

目录 / CONTENTS

一、购房须知	04
(一) 本项目住房的交付时间、交付标准、售价及付款方式	
(二) 住房产权限制规定	
(三) 小区配套及权属	
(四) 物业服务	
(五) 其他有关情况说明	
二、项目情况说明	05
(一) 简介	
(二) 住房交付标准	
(三) 总平面示意图	
(四) 户型平面示意图	
三、项目购房风险提示	70
(一) 本项目简述	
(二) 项目红线外情况	
(三) 项目红线内情况	
(四) 建筑物隔声情况及噪音防治措施	
(五) 特别提示	
四、各户型特别说明	74

一、购房须知

(一) 本项目住房的交付时间、交付标准、售价及付款方式

1、本项目本次面向人才配售的住房是预售房，预计交付时间为2026年12月31日前，以《深圳市深铁熙府项目住房买卖合同（预售）》约定为准，配售均价为59394.52元/（按建筑面积计），精装交付。每套住房的具体售价详见房源价格表。

2、申请家庭在选房后请及时缴纳购房款，未在规定时间内付款的，视为自动放弃所购的住房，其支付的认购定金不予退还，购买本住房可选择的付款方式有以下两种：

- (1) 一次性付款：买受人应在签订《深圳市深铁熙府项目住房认购协议书》规定时间内一次性向出卖人付清全部房款；
- (2) 贷款方式：

按揭贷款：买受人应在签订《深圳市深铁熙府项目住房认购协议书》后，向出卖人合作按揭银行申请办理按揭贷款手续，并在《深圳市深铁熙府项目住房认购协议书》规定时间内交清首期款。无法办理按揭贷款的，买受人应在知道或应当知道不能办理按揭贷款之日起，在《深圳市深铁熙府项目住房认购协议书》规定时间内，向出卖人一次性付清全部房款。

住房公积金贷款或住房公积金加商业银行组合贷款：买受人应在签订《深圳市深铁熙府项目住房认购协议书》后，向住房公积金受托银行或出卖人合作按揭银行申请办理按揭贷款手续，并在《深圳市深铁熙府项目住房认购协议书》规定时间内交清首期款。无法办理按揭贷款的，买受人应在知道或应当知道不能办理按揭贷款之日起，在《深圳市深铁熙府项目住房认购协议书》规定时间内，向出卖人一次性付清全部房款。

(二) 住房产权限制规定

本次配售住房的产权管理、购房人权利和义务、住房使用和处分、监督管理和法律责任等内容按照《深圳市保障性住房条例》、《深圳市安居型商品房建设和管理暂行办法》及相关规定执行。购房人的不动产权证书登记为安居型商品房。签订买卖合同满10年的，可按照届时安居型商品房取得完全产权的相关政策规定，申请取得住房完全产权。

(三) 小区配套及权属

本项目设置的公共配套及设施有幼儿园、公交首末站、社区老年人日间照料中心、社区健康服务中心、便民服务站、社区警务室、社区管理用房、物业服务用房、学校、文化及体育活动中心，除物业服务用房产权归该物业管理区域全体业主所有以外，其他公共配套设施的产权属政府所有，法律规定的除外。

(四) 物业服务

本次配售住房聘请深圳地铁物业管理发展有限公司对本项目进行前期物业管理服务，前期物业服务合同期限为2年，前期物业服务合同期满，尚未成立业主大会，物业服务企业继续按照原合同提供服务。

本次配售住房物业服务收费标准为5.3元/m²/月（包含基础物业服务费3.9元/m²/月、增值物业服务费1.4元/m²/月），另外日常收取的专项维修基金需按政府规定的标准缴纳。本次配售住房停车位收费标准为250元/月。

(五) 其他有关情况说明

- 1、本项目部分图片为实景合成及产品示意，所有文字、图片资料仅供参考，具体细节以现场实物和公示为准。
- 2、本说明书所示布局、道路、景观、配套设施等内容，以政府最后批准之法律文件为准。
- 3、建筑面积以深圳市规划和自然资源部门审核通过的预售测绘成果为准。最终建筑面积以深圳市规划和自然资源部门审核通过的竣工测绘成果为准。

二、项目情况说明

(一) 简介

本项目位于南山区招商街道赤湾路北侧，开发建设单位为深圳市地铁集团有限公司，项目建设用地约122204.57m²，总建筑面积约622243.99m²，规划建筑面积421130m²，其中住宅332840m²，商业3400m²，公共配套及设施等84890m²（幼儿园、公交首末站、社区老年人日间照料中心、社区健康服务中心、便民服务站、社区警务室、社区管理用房、物业服务用房、学校、文化及体育活动中心等）。项目宗地号为K103-0016，土地使用年期为70年（2021年12月24日至2091年12月23日止）。

本项目共6个地块，分两期开发。一期为A地块、C地块、D地块、F地块，其中包含2080套面向人才配售的住房和约1114套商品房住房；二期为G地块、H地块，其中包含约20套面向人才配售的住房和约220套商品房住房。

本项目本次面向人才配售的住房为一期，位于本项目23-07地块（A地块），规划建设有1栋8单元住房，总套数为2080套。其中建筑面积约70m²的两房单位1065套（包含64套无障碍户型），建筑面积约90m²的三房单位1015套。具体户型平面及面积以政府批准文件为准。

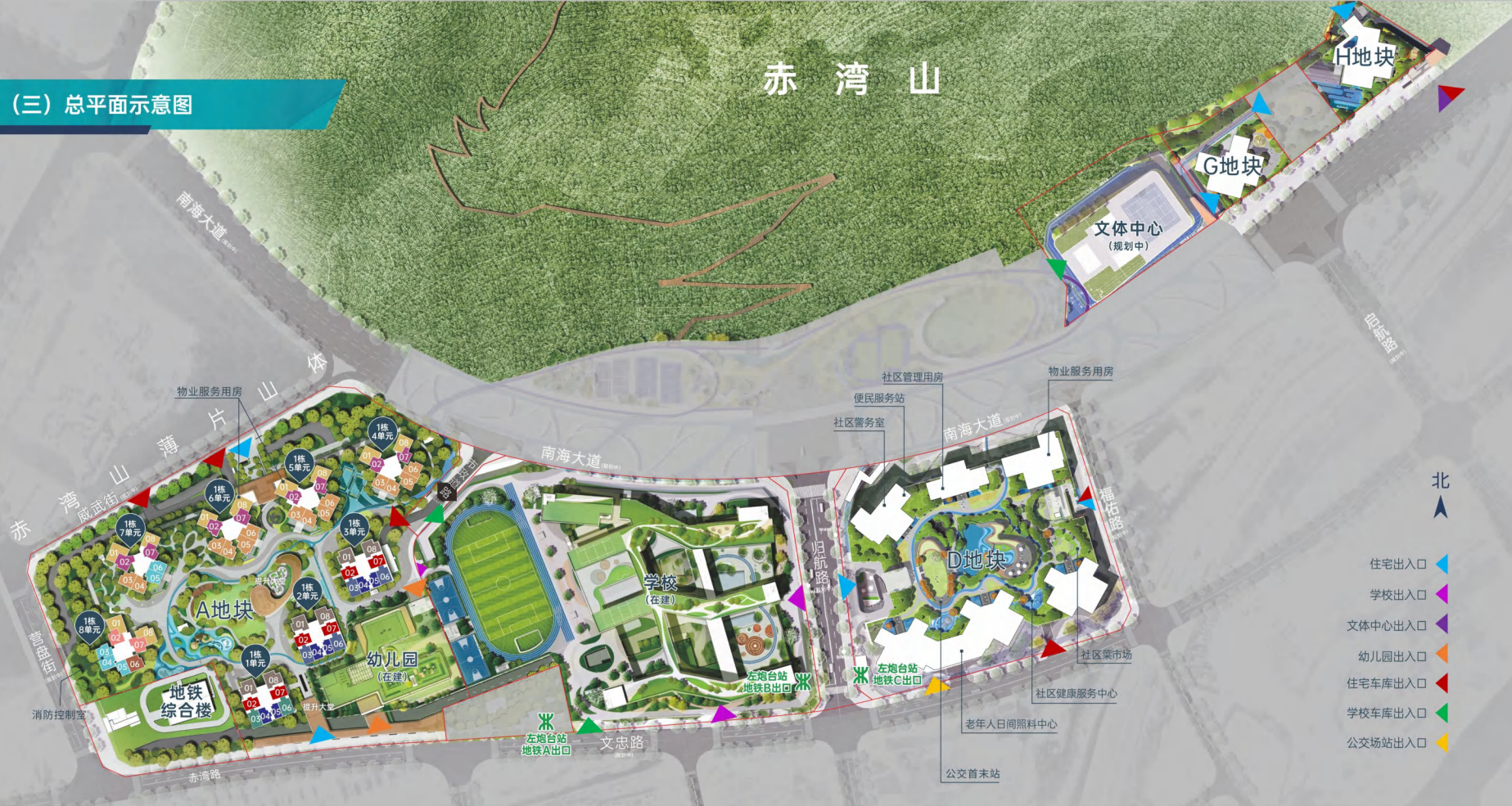
(二) 住房交付标准

区域	配置项目	配置内容	品牌
玄关	内墙	乳胶漆	立邦、PPG大师、多乐士
		金属踢脚线	盛美瑞、鑫诚艺、宏泰
	天花	石膏板吊顶	/
		乳胶漆	立邦、PPG大师、多乐士
	地面	照明灯具	三雄极光、佛山照明、欧普
		瓷砖	金意陶
入户门	钢质精品入户门	浙江星月	
	智能门锁	智家人	
客 一 餐厅	内墙	乳胶漆	立邦、PPG大师、多乐士
		金属踢脚线	盛美瑞、鑫诚艺、宏泰
	天花	局部石膏板吊顶	/
		乳胶漆	立邦、PPG大师、多乐士
	地面	照明灯具	三雄极光、佛山照明、欧普
		VRV多联式空调	海尔
主人房	内墙	瓷砖	金意陶
		乳胶漆	立邦、PPG大师、多乐士
	天花	金属踢脚线	盛美瑞铝业
		窗台面人造石材	/
	地面	局部石膏板吊顶	/
		乳胶漆	立邦、PPG大师、多乐士
卧室	内墙	照明灯具	三雄极光、佛山照明、欧普
		VRV多联式空调	海尔
	天花	乳胶漆	立邦、PPG大师、多乐士
		照明灯具	三雄极光、佛山照明、欧普
	地面	VRV多联式空调	海尔
		瓷砖	金意陶
入户门	木质入户门	王力	

厨房	墙身	瓷砖	金意陶
	地面	瓷砖	金意陶
	天花	铝扣板吊顶	金百纳、容声、友邦
		照明灯具	三雄极光、佛山照明、欧普
	电器	燃气灶	华帝
		油烟机	华帝
	橱柜	橱柜	华帝
		石英石橱柜台面	/
	配置	水槽	惠达
		水龙头	惠达
户内门	铝合金门框钢化清玻璃推拉门	王力	
卫生间	墙身	瓷砖	金意陶
	地面	金属淋浴间壁龛	/
		瓷砖	金意陶
	天花	淋浴间地面人造石材	/
		铝扣板吊顶	金百纳、容声、友邦
	配置	照明灯具	三雄极光、佛山照明、欧普
		排气扇	雷士、欧普、艾美特
		普通落地马桶	惠达
		水龙头	惠达
		地漏	惠达
花洒		惠达	
户内门	卫浴柜	华帝	
	镜柜（含台盆）	华帝	
户内门	铝合金门框钢化长虹磨砂玻璃平开门	王力	
阳台	墙身	外墙漆	/
	地面	瓷砖踢脚线	金意陶
		瓷砖	金意陶
	天花	面层外墙漆	/
		照明灯具	三雄极光、佛山照明、欧普
	配置	洗衣机龙头	惠达
地漏		惠达	
推拉门	建筑玻璃门	/	
栏杆	建筑栏杆	/	
电梯	/	迅达、中国	
其他	外墙	外立面主要采用金属幕墙，部分区域使用玻璃、石材、涂料等。	
	入户门槛石	天然石材	/
	户内门槛石	人造石材	/
	窗	建筑外墙窗	/
	电源配置	电源线进配电箱	/
	给排水	供水管道安装到户	/
		室内预留排水口	/
	燃气	天然气管道入户	/
	强电	灯具、开关、插座安装到位	/
	有线电视	预留有线电视插座到位	/
	网络	预留数据信息点插座到位	/
	对讲	可视对讲	海康威视、天图、小米
智能家居系统	/	华为、小米、海尔	

(三) 总平面示意图

赤湾山



北

- 住宅出入口
- 学校出入口
- 文体中心出入口
- 幼儿园出入口
- 住宅车库出入口
- 学校车库出入口
- 公交场站出入口

A 190m²
三房两厅一卫

B 170m²
两房两厅一卫

C 190m²
三房两厅一卫

D 170m²
两房两厅一卫

I-1/I-2 170m²
两房两厅一卫

J-1/J-2 170m²
两房两厅一卫

K 170m²
两房两厅一卫

K户型为无障户型

E 190m²
三房两厅一卫

F 170m²
两房两厅一卫

G-1/G-2 190m²
三房两厅一卫

H-1/H-2 170m²
两房两厅一卫

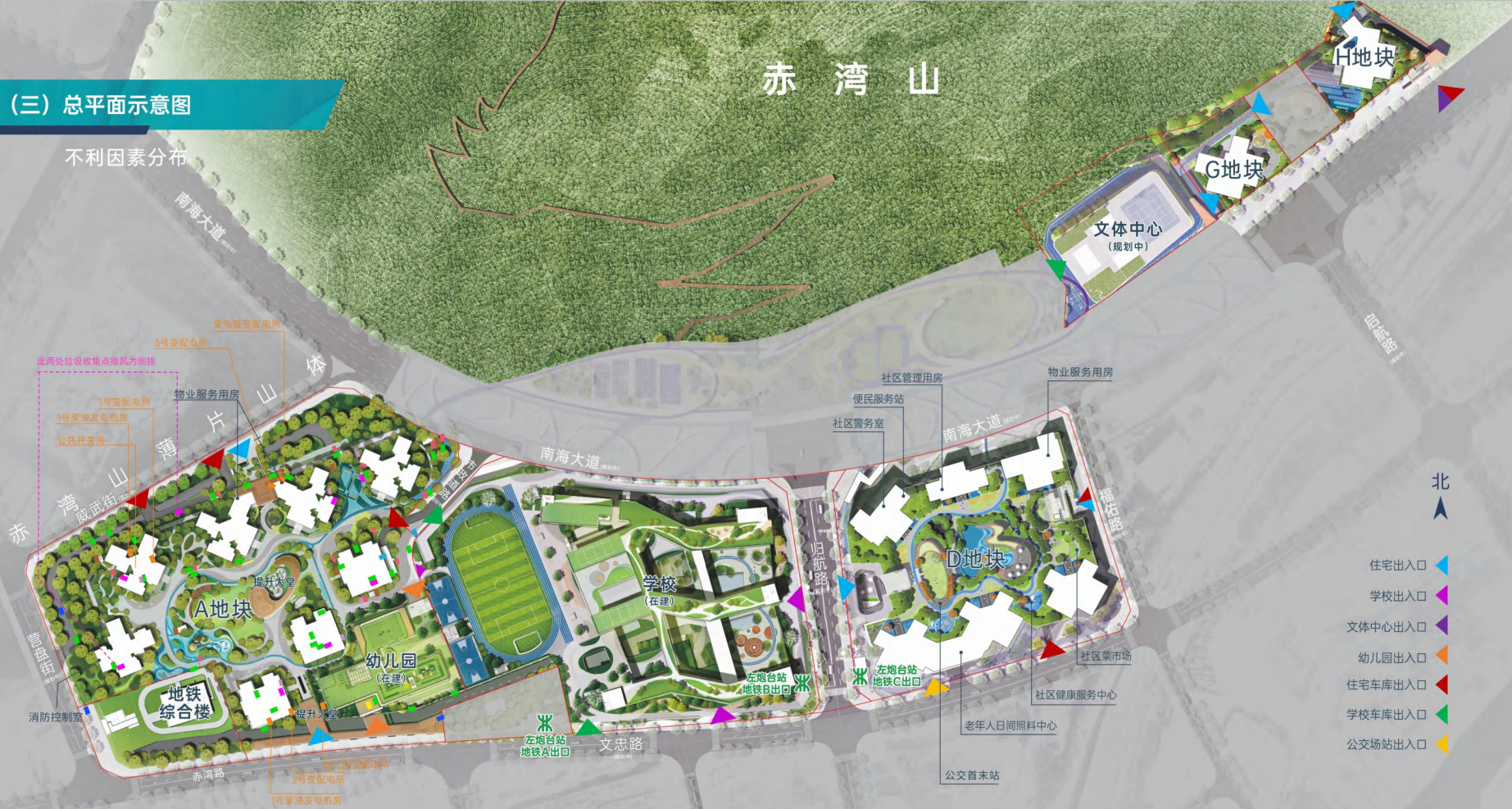
项目平面单位、项目周边环境、交通及其他公共设施仅为参考示意图，存在不准确性或调整的可能，不作为开发及本项目实际销售的标准及保证。
项目实际情况以政府公示规划数据、最终批准的准建文件及双方签署的买卖合同为准。开发商在法律允许范围内享有解释权。购买请详读及申请参阅。以政府公示为准。制作日期：2025年2月。



赤湾山

(三) 总平面示意图

不利因素分布



北

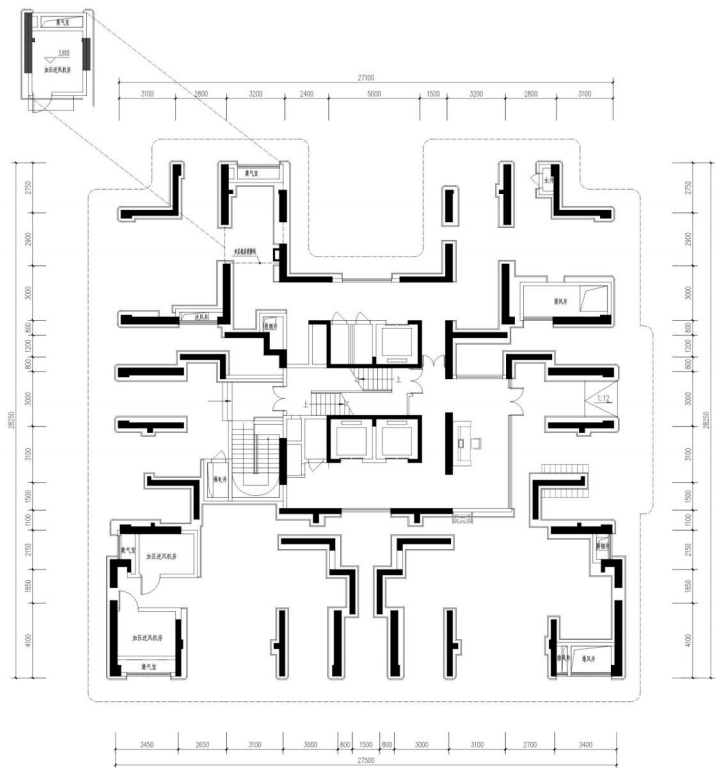
- 住宅出入口
- 学校出入口
- 文体中心出入口
- 幼儿园出入口
- 住宅车库出入口
- 学校车库出入口
- 公交场站出入口

车库内电气相关设备房	车库内风机房	化粪池	水泵房	车库内垃圾收集站点	隔油间
塔楼范围外地下室出地面的风井	地下室出地面室外楼梯	垃圾收集点排风井			

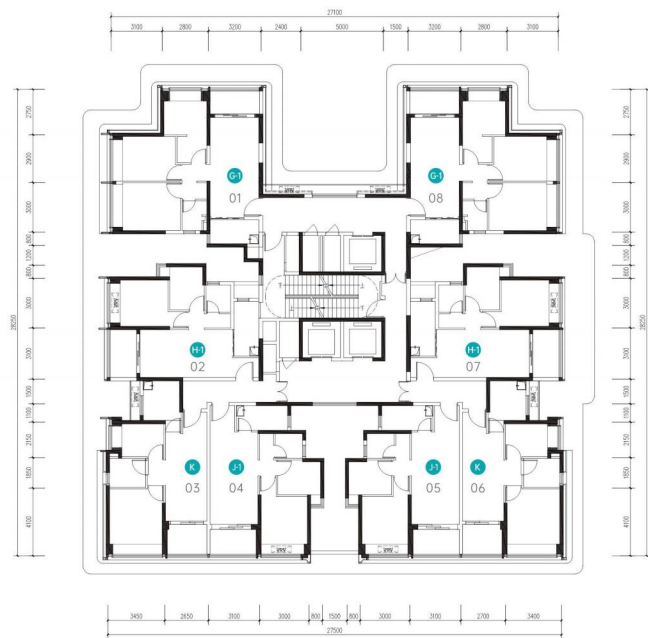
项目景观规划、项目前期设计、交通及其他公共设施规划仅供参考，不作为开发或建设依据。如有变更或调整，恕不另行通知。项目实际规划以政府公示规划为准，最终以实际规划为准。开发建设单位：万科地产。设计单位：万科地产。制作日期：2023年2月。



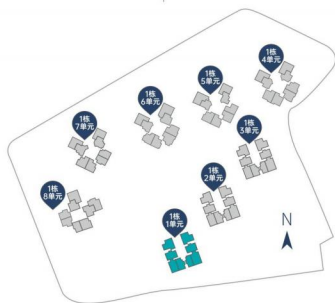
1栋1单元首层平面图



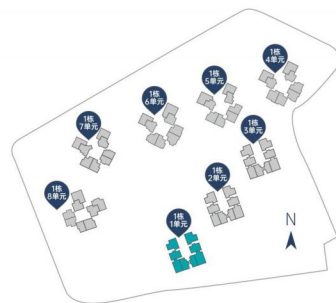
1栋1单元2层平面图



☐ 多联机空调机位



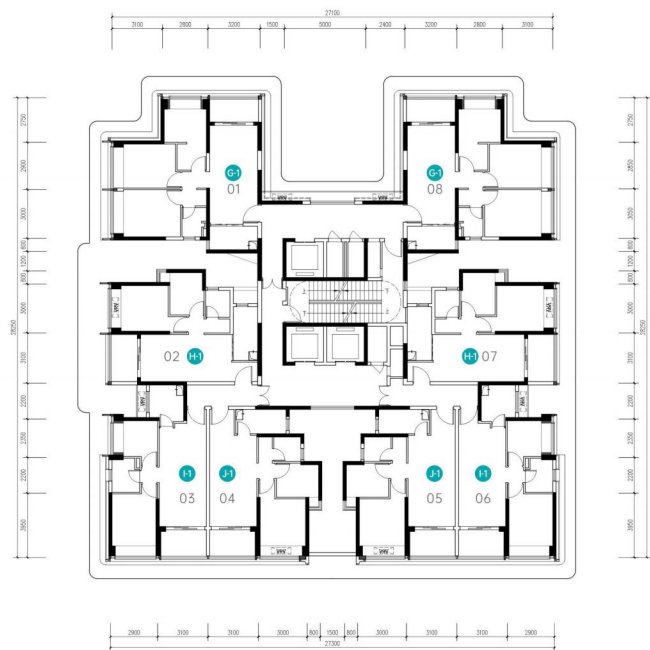
房号	户型	建筑面积 (m ²)	套内面积 (m ²)	使用率
01	G-1	89.51m ²	64.77m ²	约72.4%
02	H-1	70.05m ²	50.69m ²	约72.4%
03	K	69.87m ²	50.56m ²	约72.4%
04	J-1	69.96m ²	50.62m ²	约72.4%
05	J-1	69.97m ²	50.63m ²	约72.4%
06	K	69.87m ²	50.56m ²	约72.4%
07	H-1	70.05m ²	50.69m ²	约72.4%
08	G-1	89.51m ²	64.77m ²	约72.4%



本户型图仅为深铁置业1栋1单元平面户型的示意图，仅作参考，不作为交付内容和交付标准。
户型中所有标注面积为设计数据，标示尺寸仅供参考，具体面积及尺寸以政府最后批准的法律文件及双方签订的买卖合同为准。
相同户型单位的结构、单元、楼层不同，层高结构、面积、管线路面均可能有所不同，具体交付单位节点图应以实际交付为准。制作日期:2023年2月。

本户型图仅为深铁置业1栋1单元平面户型的示意图，仅作参考，不作为交付内容和交付标准。
户型中所有标注面积为设计数据，标示尺寸仅供参考，具体面积及尺寸以政府最后批准的法律文件及双方签订的买卖合同为准。
相同户型单位的结构、单元、楼层不同，层高结构、面积、管线路面均可能有所不同，具体交付单位节点图应以实际交付为准。制作日期:2023年2月。

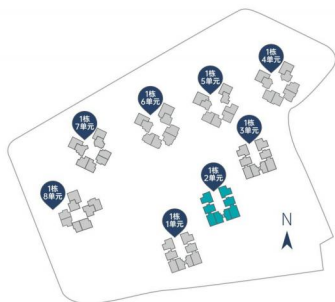
1栋2单元2层平面图



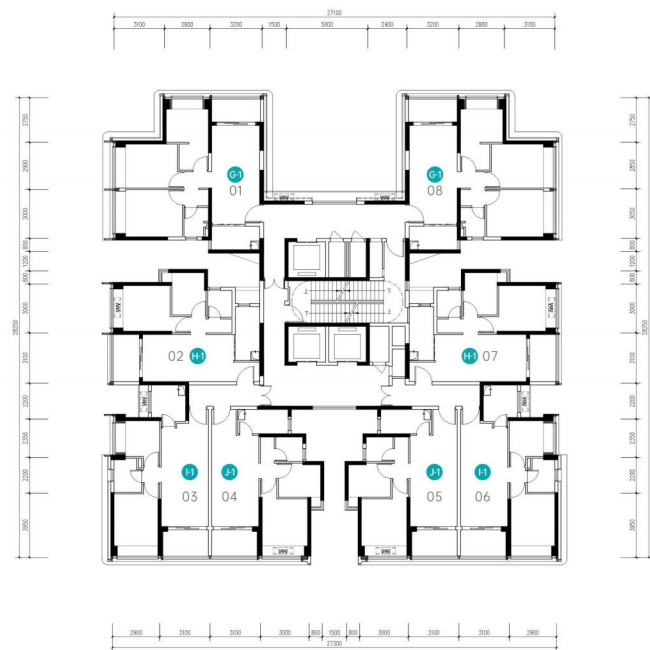
■wvw■ 多联机空调位

房号	户型	建筑面积 (m ²)	套内面积 (m ²)	使用率
01	G-1	89.34m ²	64.77m ²	约72.5%
02	H-1	69.91m ²	50.69m ²	约72.5%
03	I-1	69.97m ²	50.73m ²	约72.5%
04	J-1	69.79m ²	50.61m ²	约72.5%
05	J-1	69.80m ²	50.61m ²	约72.5%
06	I-1	69.96m ²	50.73m ²	约72.5%
07	H-1	69.91m ²	50.69m ²	约72.5%
08	G-1	89.34m ²	64.77m ²	约72.5%

本户型图仅为深铁质府1栋2单元户型的示意图，仅作参考，不作为交付内容和交付标准。
 户型中面积标注数据为设计数据，标示尺寸(如有)仅供参考，具体面积及尺寸以政府最后批准的法律文件及双方签订的买卖合同为准。
 相邻户型单位结构、单元、楼层不同，前期结构、面积、管线路径均可能有所不同，具体交付单位细节请以实际交付为准。制作日期:2023年2月。



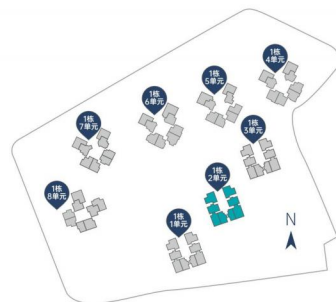
1栋2单元3-15、17-34层平面图



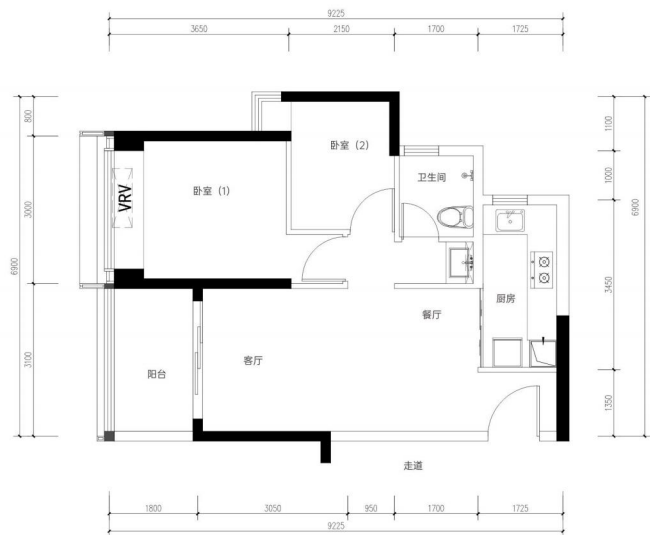
■wvw■ 多联机空调位

房号	户型	建筑面积 (m ²)	套内面积 (m ²)	使用率
01	G-1	89.34m ²	64.77m ²	约72.5%
02	H-1	69.91m ²	50.69m ²	约72.5%
03	I-1	69.97m ²	50.73m ²	约72.5%
04	J-1	69.79m ²	50.61m ²	约72.5%
05	J-1	69.80m ²	50.61m ²	约72.5%
06	I-1	69.96m ²	50.73m ²	约72.5%
07	H-1	69.91m ²	50.69m ²	约72.5%
08	G-1	89.34m ²	64.77m ²	约72.5%

本户型图仅为深铁质府1栋2单元户型的示意图，仅作参考，不作为交付内容和交付标准。
 户型中面积标注数据为设计数据，标示尺寸(如有)仅供参考，具体面积及尺寸以政府最后批准的法律文件及双方签订的买卖合同为准。
 相邻户型单位结构、单元、楼层不同，前期结构、面积、管线路径均可能有所不同，具体交付单位细节请以实际交付为准。制作日期:2023年2月。



1栋2单元H-1户型平面图



VRV 多联机空调机位



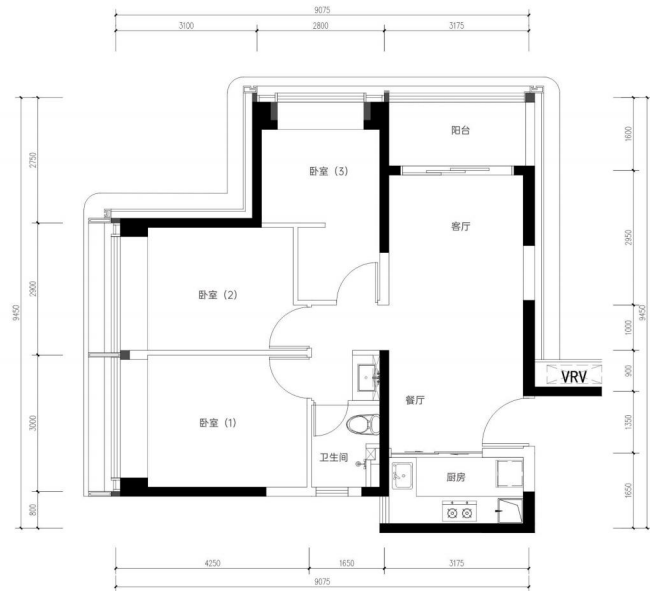
楼栋	房号	分布楼层	套内面积 (m ²)	建筑面积 (m ²)	套数(套)	使用率
1栋2单元	02	02-15、17-34层	50.69m ²	69.91m ²	32	约72.5%
1栋2单元	07	02-15、17-34层	50.69m ²	69.91m ²	32	约72.5%

备注：本项目层高为3.0米，如有更新，请以更新数据为准。本户型图仅为户型示意图，不作为交房标准，最终以交付时的实际交付为准。户型图中所有墙体均为设计墙体，如标注“白色”为非承重墙，墙体厚度及长度、面积等可能有所不同，最终以交付时的实际交付为准。户型图中所有墙体均为设计墙体，如标注“白色”为非承重墙，墙体厚度及长度、面积等可能有所不同，最终以交付时的实际交付为准。户型图中所有墙体均为设计墙体，如标注“白色”为非承重墙，墙体厚度及长度、面积等可能有所不同，最终以交付时的实际交付为准。

温馨提示

1. 图中标注尺寸为参考尺寸。
2. 户型平面图中不应缺户型朝向，同一户型平面包括其锁匙户型。
3. 户型平面图中前及后门均为示意图，具体交付标准以买卖合同为准。
4. 同一户型平面结构基本一致，因建筑地基、立面效果等原因向户型结构、门扇存在少量差异。
5. 相同户型结构因楼底不同，楼层结构、剪力墙厚度及长度、面积等可能有所不同，最终以交付标准以深圳市规划和自然资源局审核通过的测绘成果为准。
6. 图中“白色”墙体为非承重墙。
7. 图中“黑色”墙体为墙体剪力墙，该墙体均为结构承重墙；因户型位置等不同，高度或长度可能不一致；禁止进行破坏性或影响结构安全的施工作业，如需要在剪力墙上装修作业，需获得物业管理公司同意。

1栋2单元G-1户型平面图



VRV 多联机空调机位



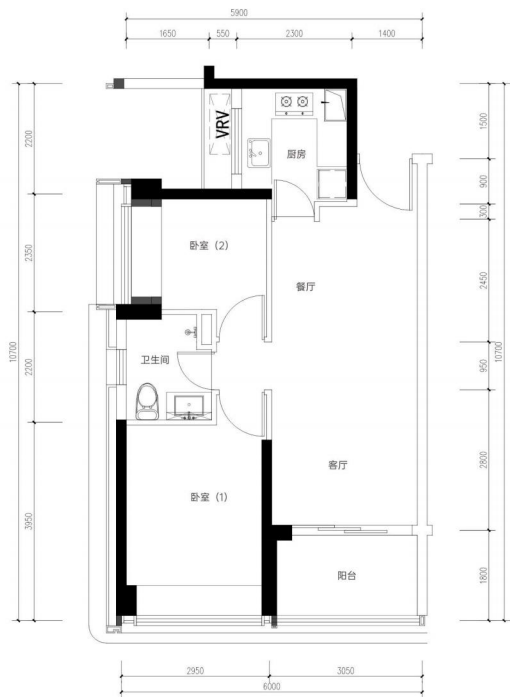
楼栋	房号	分布楼层	套内面积 (m ²)	建筑面积 (m ²)	套数(套)	使用率
1栋2单元	01	02-15、17-34层	64.77m ²	89.34m ²	32	约72.5%
1栋2单元	08	02-15、17-34层	64.77m ²	89.34m ²	32	约72.5%

备注：本项目层高为3.0米，如有更新，请以更新数据为准。本户型图仅为户型示意图，不作为交房标准，最终以交付时的实际交付为准。户型图中所有墙体均为设计墙体，如标注“白色”为非承重墙，墙体厚度及长度、面积等可能有所不同，最终以交付时的实际交付为准。户型图中所有墙体均为设计墙体，如标注“白色”为非承重墙，墙体厚度及长度、面积等可能有所不同，最终以交付时的实际交付为准。

温馨提示

1. 图中标注尺寸为参考尺寸。
2. 户型平面图中不应缺户型朝向，同一户型平面包括其锁匙户型。
3. 户型平面图中前及后门均为示意图，具体交付标准以买卖合同为准。
4. 同一户型平面结构基本一致，因建筑地基、立面效果等原因向户型结构、门扇存在少量差异。
5. 相同户型结构因楼底不同，楼层结构、剪力墙厚度及长度、面积等可能有所不同，最终以交付标准以深圳市规划和自然资源局审核通过的测绘成果为准。
6. 图中“白色”墙体为非承重墙。
7. 图中“黑色”墙体为墙体剪力墙，该墙体均为结构承重墙；因户型位置等不同，高度或长度可能不一致；禁止进行破坏性或影响结构安全的施工作业，如需要在剪力墙上装修作业，需获得物业管理公司同意。

1栋2单元I-1户型平面图



VRV 多联机空调机位

楼栋	房号	分布楼层	套内面积 (m ²)	建筑面积 (m ²)	套数(套)	使用率
1栋2单元	03	02-15、17-34层	50.73m ²	69.97m ²	32	约72.5%
1栋2单元	06	02-15、17-34层	50.73m ²	69.96m ²	32	约72.5%

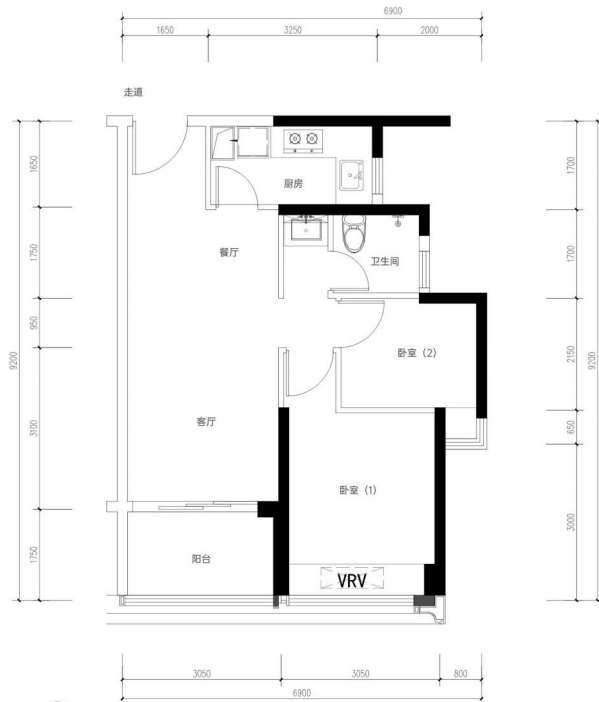
备注：本项目层高为3.0米，如有变更，请以最新数据为准。本户型仅作为户型示意图，不作为交房依据。交房时，请以实际交付为准。户型中所有墙体均为设计墙体，如发生不可见的墙体，请业主在交房时自行核实。交房时，如发现墙体有开裂、渗水、脱落等情况，请及时通知开发商。交房时，如发现墙体有开裂、渗水、脱落等情况，请及时通知开发商。交房时，如发现墙体有开裂、渗水、脱落等情况，请及时通知开发商。交房日期：2025年12月。



温馨提示

1. 图中标注尺寸为参考尺寸。
2. 户型平面图中不反映户型朝向，同一户型平面包括其镜像户型。
3. 户型平面图中的门及卫生间均为示意图，具体交付标准以买卖合同为准。
4. 同一户型平面结构基本一致，因建筑基础、立面效果等原因导致户型结构、门扇存在少量差异。
5. 相同户型结构因楼座不同，楼层结构、剪力墙厚度及长度、面积等可能有所不同，最终以交付标准以深圳市规划和自然资源局审核通过的测绘成果为准。
6. 图中“白色”墙体为非承重墙。
7. 图中“黑色”填充墙体为墙体剪力墙，该墙体均为结构承重墙；因户型位置等不同，高度或长度可能不一致；禁止进行破坏性或影响结构安全的施工作业，如需要在剪力墙上装修作业，需获得物业管理公司同意。

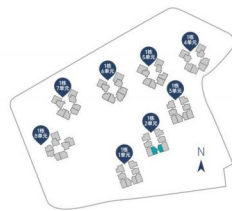
1栋2单元J-1户型平面图



VRV 多联机空调机位

楼栋	房号	分布楼层	套内面积 (m ²)	建筑面积 (m ²)	套数(套)	使用率
1栋2单元	04	02-15、17-34层	50.61m ²	69.79m ²	32	约72.5%
1栋2单元	05	02-15、17-34层	50.61m ²	69.80m ²	32	约72.5%

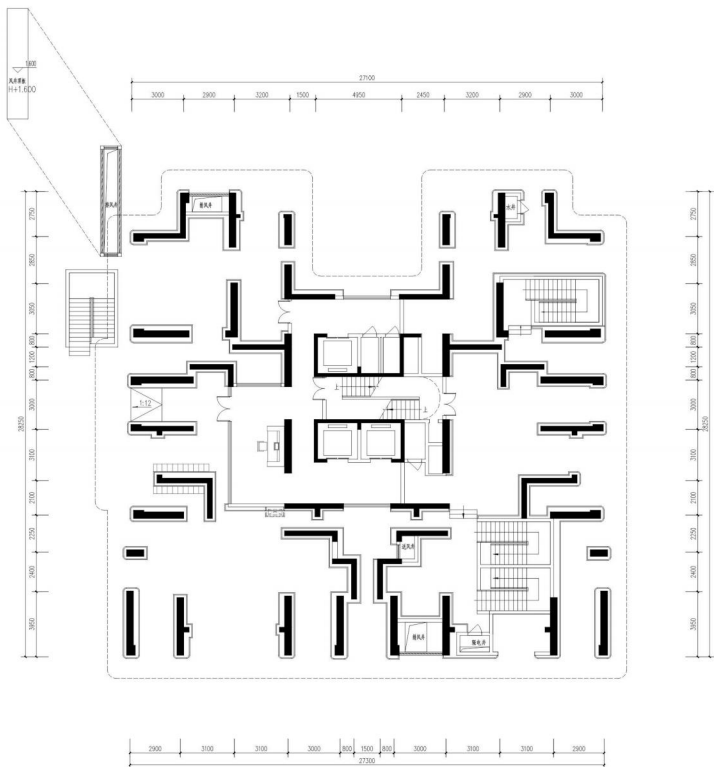
备注：本项目层高为3.0米，如有变更，请以最新数据为准。本户型仅作为户型示意图，不作为交房依据。交房时，请以实际交付为准。户型中所有墙体均为设计墙体，如发生不可见的墙体，请业主在交房时自行核实。交房时，如发现墙体有开裂、渗水、脱落等情况，请及时通知开发商。交房时，如发现墙体有开裂、渗水、脱落等情况，请及时通知开发商。交房时，如发现墙体有开裂、渗水、脱落等情况，请及时通知开发商。交房日期：2025年12月。



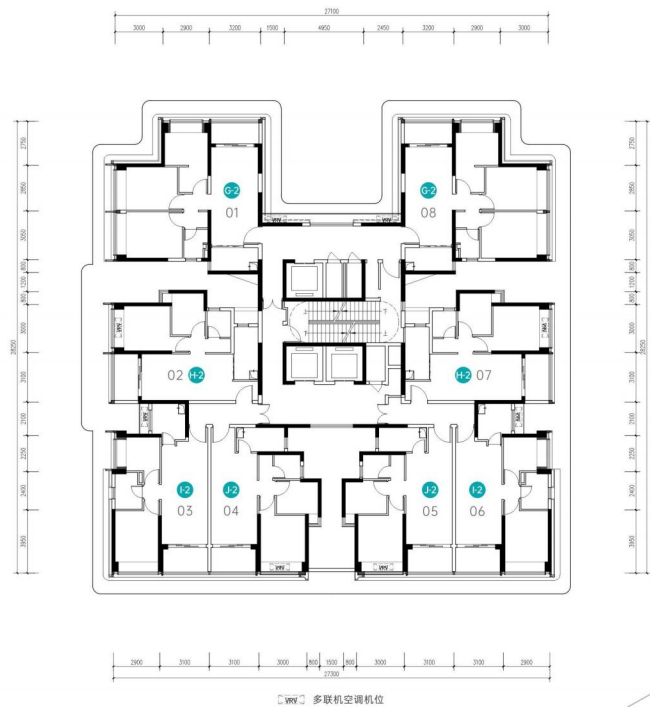
温馨提示

1. 图中标注尺寸为参考尺寸。
2. 户型平面图中不反映户型朝向，同一户型平面包括其镜像户型。
3. 户型平面图中的门及卫生间均为示意图，具体交付标准以买卖合同为准。
4. 同一户型平面结构基本一致，因建筑基础、立面效果等原因导致户型结构、门扇存在少量差异。
5. 相同户型结构因楼座不同，楼层结构、剪力墙厚度及长度、面积等可能有所不同，最终以交付标准以深圳市规划和自然资源局审核通过的测绘成果为准。
6. 图中“白色”墙体为非承重墙。
7. 图中“黑色”填充墙体为墙体剪力墙，该墙体均为结构承重墙；因户型位置等不同，高度或长度可能不一致；禁止进行破坏性或影响结构安全的施工作业，如需要在剪力墙上装修作业，需获得物业管理公司同意。

1栋3单元首层平面图



1栋3单元2层平面图



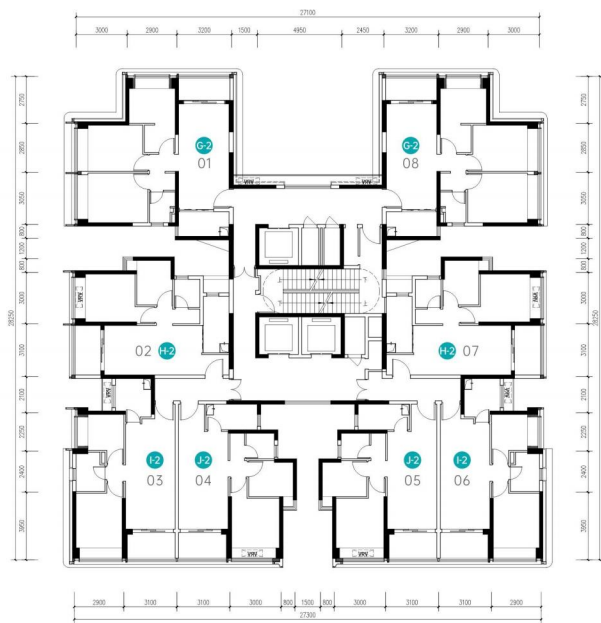
多联机空调机位

房号	户型	建筑面积 (m ²)	套内面积 (m ²)	使用率
01	G-2 三房两厅一卫	89.04m ²	65.15m ²	约73.2%
02	H-2 两房两厅一卫	69.49m ²	50.84m ²	约73.2%
03	I-2 两房两厅一卫	69.95m ²	51.17m ²	约73.2%
04	J-2 两房两厅一卫	69.17m ²	50.61m ²	约73.2%
05	J-2 两房两厅一卫	69.18m ²	50.61m ²	约73.2%
06	I-2 两房两厅一卫	69.94m ²	51.17m ²	约73.2%
07	H-2 两房两厅一卫	69.50m ²	50.85m ²	约73.2%
08	G-2 三房两厅一卫	89.04m ²	65.15m ²	约73.2%

本户型图为深铁置业1栋3单元户型的示意图，仅作为建筑空间格局、功能创意的展示，供购房者参考，不属于交付内容和交付标准。
户型中标注建筑面积为设计数据，标示尺寸(如有)仅供参考，具体面积及尺寸以政府最后批准的法律文件及双方签订的买卖合同为准。
相同户型单位因楼栋、单元、楼层不同，朝向结构、面积、管线路由均可能有所不同，具体交付单位细节最终以实际交付为准。制作日期:2023年2月。

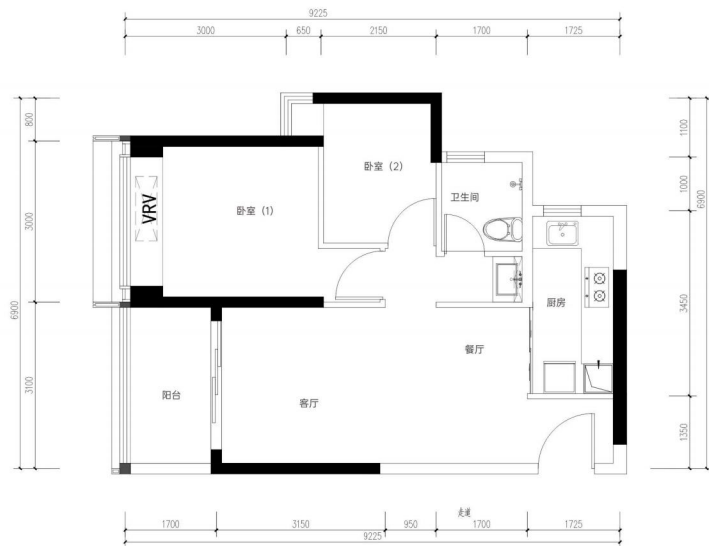
本户型图为深铁置业1栋3单元户型的示意图，仅作为建筑空间格局、功能创意的展示，供购房者参考，不属于交付内容和交付标准。
户型中标注建筑面积为设计数据，标示尺寸(如有)仅供参考，具体面积及尺寸以政府最后批准的法律文件及双方签订的买卖合同为准。
相同户型单位因楼栋、单元、楼层不同，朝向结构、面积、管线路由均可能有所不同，具体交付单位细节最终以实际交付为准。制作日期:2023年2月。

1栋3单元3-32层平面图



VRV 多联机空调机位

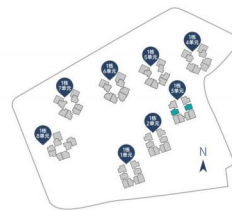
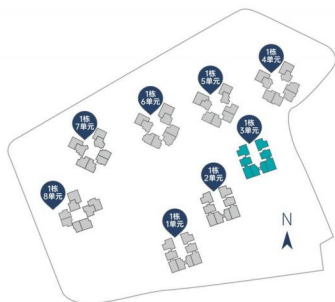
1栋3单元H-2户型平面图



VRV 多联机空调机位

房号	户型	建筑面积 (m ²)	套内面积 (m ²)	使用率
01	G-2	89.04m ²	65.15m ²	约73.2%
02	H-2	69.49m ²	50.84m ²	约73.2%
03	I-2	69.95m ²	51.17m ²	约73.2%
04	J-2	69.17m ²	50.61m ²	约73.2%
05	J-2	69.18m ²	50.61m ²	约73.2%
06	I-2	69.94m ²	51.17m ²	约73.2%
07	H-2	69.50m ²	50.85m ²	约73.2%
08	G-2	89.04m ²	65.15m ²	约73.2%

本户型图仅为深铁前海1栋3单元户型的示意图，仅作参考，不作为交付内容和交付标准。
户型图中标注建筑面积为设计数据，标注尺寸(面积)仅供参考，具体面积及尺寸以政府最后批准的法律文件及双方签订的买卖合同为准。
相同户型单位的结构、单元、楼层不同，层高结构、面积、管线路走向均可能有所不同，具体交付单位细节请以实际交付为准。制作日期:2023年2月。



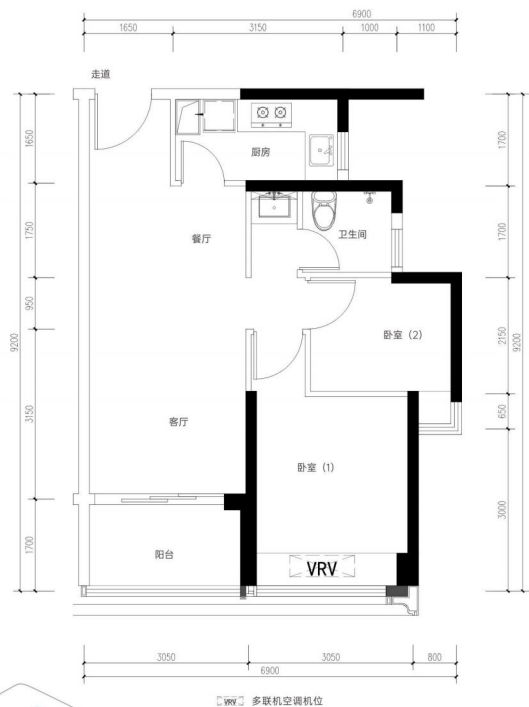
楼栋	房号	分布楼层	套内面积 (m ²)	建筑面积 (m ²)	套数(套)	使用率
1栋3单元	02	2-32层	50.84m ²	69.49m ²	31	约73.2%
1栋3单元	07	2-32层	50.85m ²	69.50m ²	31	约73.2%

备注: 本项目层高及面积、如有变更, 请以最新数据为准。本户型图仅为户型示意图, 不作为交付内容和交付标准, 不作为交付内容和交付标准。户型图中标注建筑面积为设计数据, 标注尺寸(面积)仅供参考, 具体面积及尺寸以政府最后批准的法律文件及双方签订的买卖合同为准。相同户型单位的结构、单元、楼层不同, 层高结构、面积、管线路走向均可能有所不同, 具体交付单位细节请以实际交付为准。制作日期: 2023年2月。

温馨提示

1. 图中标注尺寸为参考尺寸。
2. 户型平面图均不应缺户型朝向, 同一户型平面图包括其锁套户型。
3. 户型平面图中的前窗及后窗均为示意图, 具体交付标准以买卖合同为准。
4. 同一户型平面图结构基本一致, 因建筑地基、立面效果等原因向户型结构、门扇存在少量差异。
5. 相同户型结构因楼底不同, 楼层结构、剪力墙厚度及长度、面积等可能有所不同, 最终以交付标准以深圳市规划和自然资源局审核通过的测绘成果为准。
6. 图中“白色墙体”非承重墙体。
7. 图中“黑色填充”为墙体预留洞, 该墙体均为结构承重墙; 因户型位置等不同, 高度或长度可能不一致; 禁止进行破坏性或影响结构安全的施工作业, 如需要在剪力墙上装饰作业, 需获得物业管理公司同意。

1栋3单元J-2户型平面图



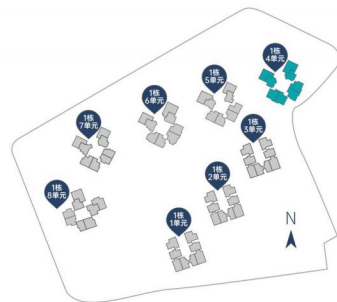
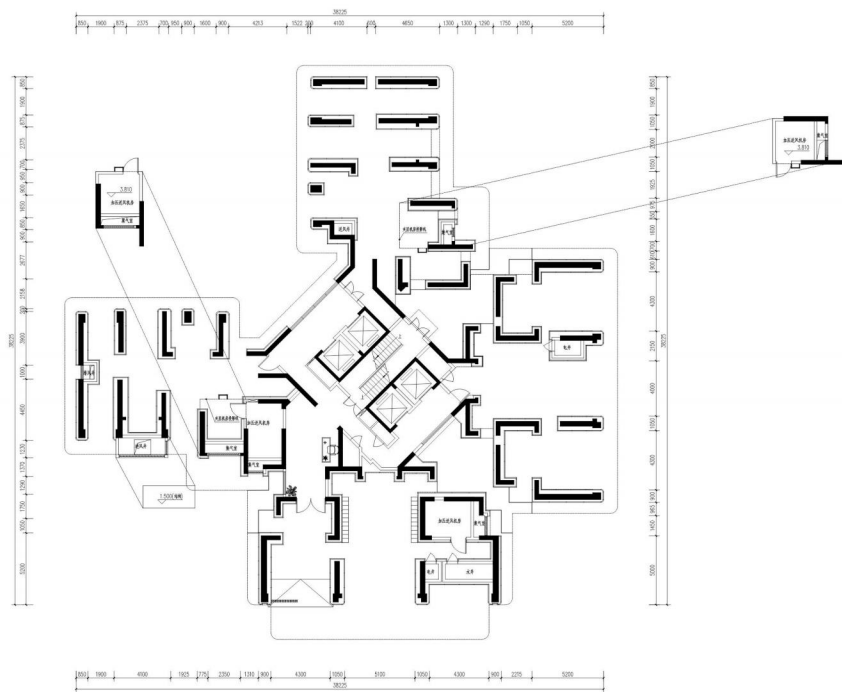
楼栋	房号	分布楼层	套内面积 (m ²)	建筑面积 (m ²)	套数(套)	使用率
1栋3单元	04	2-32层	50.61m ²	69.17m ²	31	约73.2%
1栋3单元	05	2-32层	50.61m ²	69.18m ²	31	约73.2%

备注：本项目为预售项目，如有变更，请以最新公示为准。本户型仅为户型示意图，不作为购房合同附件，仅供参考，不作为交付内容和交付标准。户型中标注建筑面积为设计数据，标注尺寸(虚线)仅供参考，层高及尺寸均以国家最新颁布的法律法规及地方规范性文件为准，最终以交付为准。单元、楼层不同，装修标准、面积、结构等可能存在差异，具体交付标准以实际交付为准。开发商在售楼广告中所有数据，制作日期：2023年2月。

温馨提示

1. 图中标注尺寸为参考尺寸。
2. 户型平面图中不应缺少户型朝向。同一户型平面包括其销售户型。
3. 户型平面图中的前庭及厨卫均为示意，具体交付标准以买卖合同为准。
4. 同一户型平面结构基本一致，因建筑场地、立面效果等原因相同户型结构、门扇存在少量差异。
5. 相同户型结构因楼层不同，局部结构、剪力墙厚度及长度、面积等可能有所不同，最终以标准以深圳市规划和自然资源局审核通过的测绘成果为准。
6. 图中“白色墙体”为非承重墙。
7. 图中“黑色填充”为墙体剪力墙，该墙体均为结构承重墙；因户型位置等不同，宽度或长度可能不一致；禁止进行破坏性或影响结构安全的施工作业，如需要在剪力墙上装修作业，需获得物业管理公司同意。

1栋4单元首层平面图



本户型图仅为预售项目1栋4单元首层户型的示意图，仅作参考，不作为交付内容和交付标准。户型中标注建筑面积为设计数据，标注尺寸(虚线)仅供参考，具体面积及尺寸均以国家最新颁布的法律法规及地方规范性文件为准。最终以交付为准。单元、楼层不同，装修标准、面积、结构等可能存在差异，具体交付标准以实际交付为准。制作日期：2023年2月。

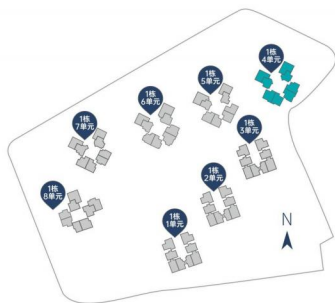
1栋4单元2层平面图



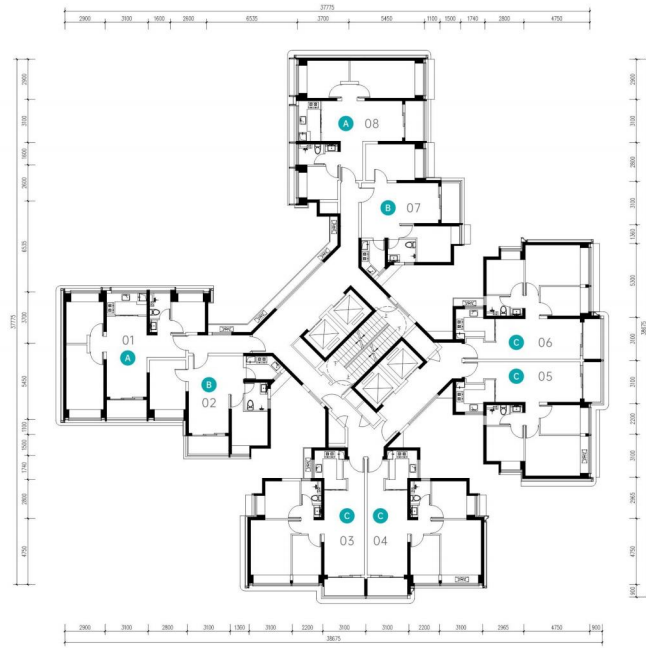
多联机空调机位

房号	户型	建筑面积 (m ²)	套内面积 (m ²)	使用率
01	A	88.84m ²	65.21m ²	约73.4%
02	B	69.06m ²	50.69m ²	约73.4%
03	C	88.86m ²	65.22m ²	约73.4%
04	C	88.88m ²	65.24m ²	约73.4%
05	C	88.86m ²	65.22m ²	约73.4%
06	C	88.88m ²	65.24m ²	约73.4%
07	B	69.06m ²	50.69m ²	约73.4%
08	A	88.84m ²	65.21m ²	约73.4%

本户型图仅为深铁集团1栋4单元户型的示意图，仅作为建筑空间格局、功能创意的展示，供购房者参考，不属于交付内容和交付标准。
户型中标注建筑面积为设计值，标示尺寸(如有)仅供参考，具体面积及尺寸以政府最后批准的法律文件及双方签订的买卖合同为准。
相同户型单位的结构、单元、楼层不同，前期结构、面积、管线路面图可能有所不同，具体交付单位细节图以实际交付为准。制作日期:2023年2月。



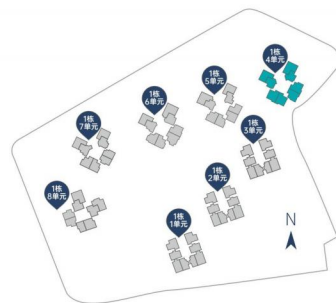
1栋4单元3-16、18-35层平面图



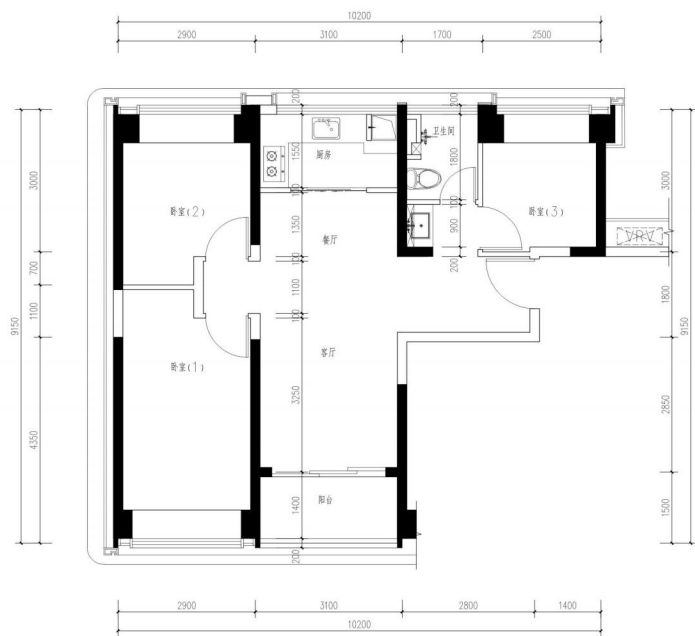
多联机空调机位

房号	户型	建筑面积 (m ²)	套内面积 (m ²)	使用率
01	A	88.84m ²	65.21m ²	约73.4%
02	B	69.06m ²	50.69m ²	约73.4%
03	C	88.86m ²	65.22m ²	约73.4%
04	C	88.88m ²	65.24m ²	约73.4%
05	C	88.86m ²	65.22m ²	约73.4%
06	C	88.88m ²	65.24m ²	约73.4%
07	B	69.06m ²	50.69m ²	约73.4%
08	A	88.84m ²	65.21m ²	约73.4%

本户型图仅为深铁集团1栋4单元户型的示意图，仅作为建筑空间格局、功能创意的展示，供购房者参考，不属于交付内容和交付标准。
户型中标注建筑面积为设计值，标示尺寸(如有)仅供参考，具体面积及尺寸以政府最后批准的法律文件及双方签订的买卖合同为准。
相同户型单位的结构、单元、楼层不同，前期结构、面积、管线路面图可能有所不同，具体交付单位细节图以实际交付为准。制作日期:2023年2月。



1栋4单元A户型平面图



VRV 多联机空调机位



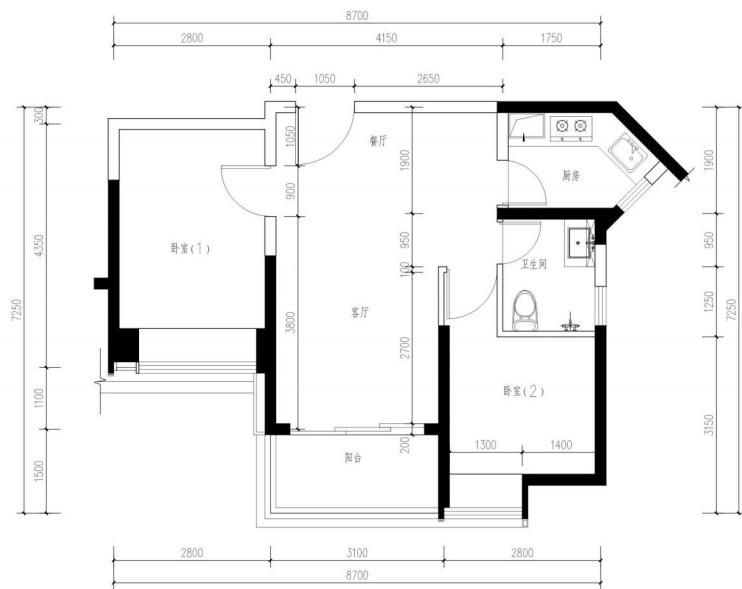
楼栋	房号	分布楼层	套内面积 (m ²)	建筑面积 (m ²)	套数(套)	使用率
1栋4单元	01	02-16、18-35层	65.21m ²	88.84m ²	33	约73.4%
1栋4单元	08	02-16、18-35层	65.21m ²	88.84m ²	33	约73.4%

备注：本项目层高为3.0米，如有更新，请以最新数据为准。本户型仅为户型示意图，不作为交房标准使用，最终以交房标准为准。户型中所有墙体均为设计墙体，非承重墙体（虚线）仅供参考，承重墙体及不可拆除的墙体均用实线表示，且其位置及高度均以交房标准为准。相同户型名称，单元、楼层不同，面积、套数、结构等可能存在差异，具体交付标准以买卖合同为准。开发商保留在不另行通知的情况下对户型图进行修改的权利。销售日期：2023年2月。

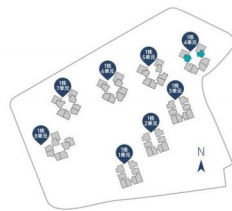
温馨提示

1. 图中标注尺寸为参考尺寸。
2. 户型平面图中不反映户型朝向，同一户型平面包括其镜像户型。
3. 户型平面图中的门窗及厨卫门均为示意图，具体交付标准以买卖合同为准。
4. 同一户型平面结构基本一致，因建筑基础、立面效果等原因相同户型结构、门原存在少量差异。
5. 相同户型结构因楼层不同，层间结构、剪力墙厚度及长度、面积等可能有所不同，最终以标准以深圳市规划和自然资源局审核通过的测绘成果为准。
6. 图中“白色墙体为非承重墙”。
7. 图中“黑色填充墙体为墙体另设墙，该墙体均为结构承重墙；因户型位置等不同，高度或长度可能不一致；禁止进行破坏性或影响结构安全的施工作业，如需要在剪力墙上装修作业，需获得物业管理公司同意。

1栋4单元B户型平面图



VRV 多联机空调机位



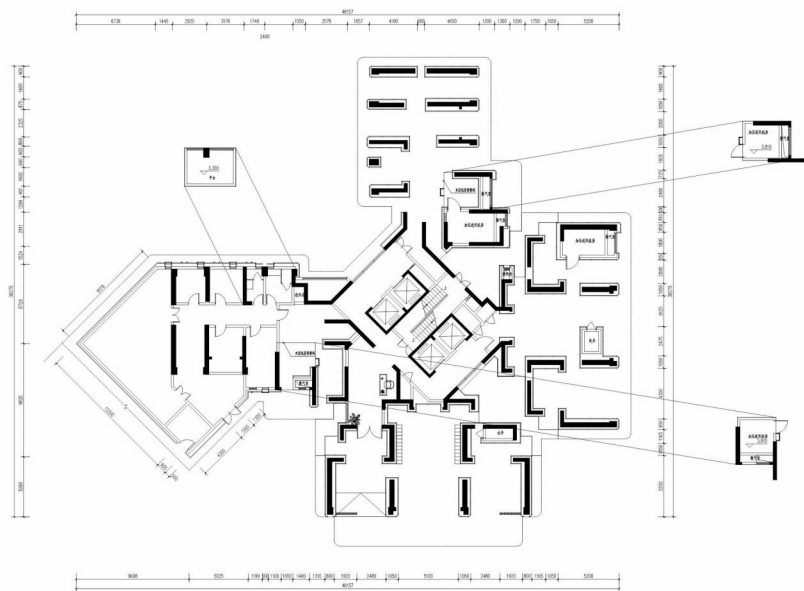
楼栋	房号	分布楼层	套内面积 (m ²)	建筑面积 (m ²)	套数(套)	使用率
1栋4单元	02	02-16、18-35层	50.69m ²	69.06m ²	33	约73.4%
1栋4单元	07	02-16、18-35层	50.69m ²	69.06m ²	33	约73.4%

备注：本项目层高为3.0米，如有更新，请以最新数据为准。本户型仅为户型示意图，不作为交房标准使用，最终以交房标准为准。户型中所有墙体均为设计墙体，非承重墙体（虚线）仅供参考，承重墙体及不可拆除的墙体均用实线表示，且其位置及高度均以交房标准为准。相同户型名称，单元、楼层不同，面积、套数、结构等可能存在差异，具体交付标准以买卖合同为准。开发商保留在不另行通知的情况下对户型图进行修改的权利。销售日期：2023年2月。

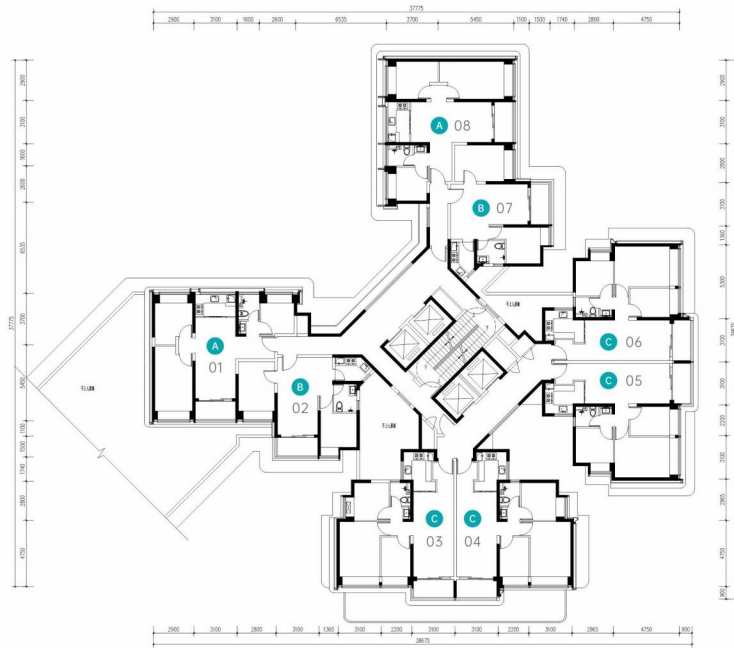
温馨提示

1. 图中标注尺寸为参考尺寸。
2. 户型平面图中不反映户型朝向，同一户型平面包括其镜像户型。
3. 户型平面图中的门窗及厨卫门均为示意图，具体交付标准以买卖合同为准。
4. 同一户型平面结构基本一致，因建筑基础、立面效果等原因相同户型结构、门原存在少量差异。
5. 相同户型结构因楼层不同，层间结构、剪力墙厚度及长度、面积等可能有所不同，最终以标准以深圳市规划和自然资源局审核通过的测绘成果为准。
6. 图中“白色墙体为非承重墙”。
7. 图中“黑色填充墙体为墙体另设墙，该墙体均为结构承重墙；因户型位置等不同，高度或长度可能不一致；禁止进行破坏性或影响结构安全的施工作业，如需要在剪力墙上装修作业，需获得物业管理公司同意。

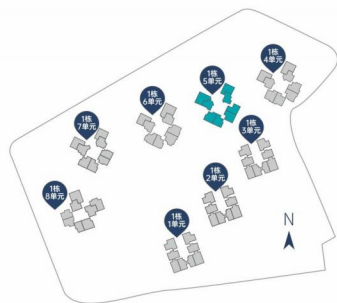
1栋5单元首层平面图



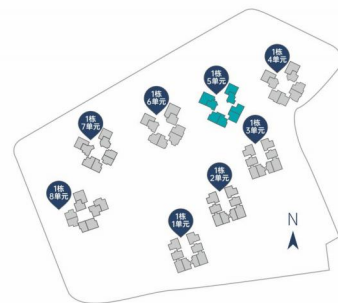
1栋5单元2层平面图



☐ 多联机空调机位



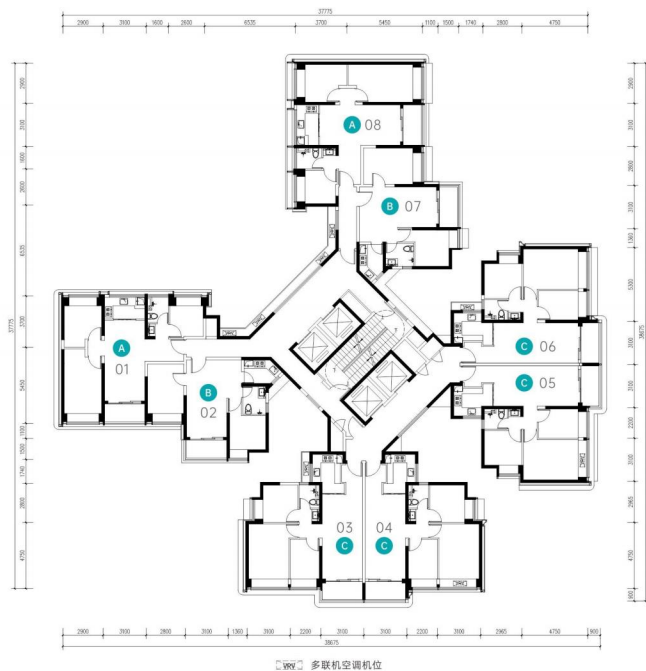
房号	户型	建筑面积 (m ²)	套内面积 (m ²)	使用率
01	A	88.78m ²	65.21m ²	约73.5%
02	B	69.02m ²	50.69m ²	约73.4%
03	C	88.80m ²	65.22m ²	约73.4%
04	C	88.83m ²	65.24m ²	约73.4%
05	C	88.80m ²	65.22m ²	约73.4%
06	C	88.83m ²	65.24m ²	约73.4%
07	B	69.02m ²	50.69m ²	约73.4%
08	A	88.78m ²	65.21m ²	约73.5%



本户型图仅为深铁质府1栋5单元平面图户型的示意图，仅作参考，不作为交付内容和交付标准。
 户型中标注建筑面积为设计数据，标示尺寸(如有)仅供参考，具体面积及尺寸以政府最后批准的法律文件及双方签订的买卖合同为准。
 相同户型单位因楼栋、单元、楼层不同，朝向结构、面积、管井布置均可能有所不同，具体交付单位细节最终以实际交付为准。制作日期:2023年2月。

本户型图仅为深铁质府1栋5单元平面图户型的示意图，仅作参考，不作为交付内容和交付标准。
 户型中标注建筑面积为设计数据，标示尺寸(如有)仅供参考，具体面积及尺寸以政府最后批准的法律文件及双方签订的买卖合同为准。
 相同户型单位因楼栋、单元、楼层不同，朝向结构、面积、管井布置均可能有所不同，具体交付单位细节最终以实际交付为准。制作日期:2023年2月。

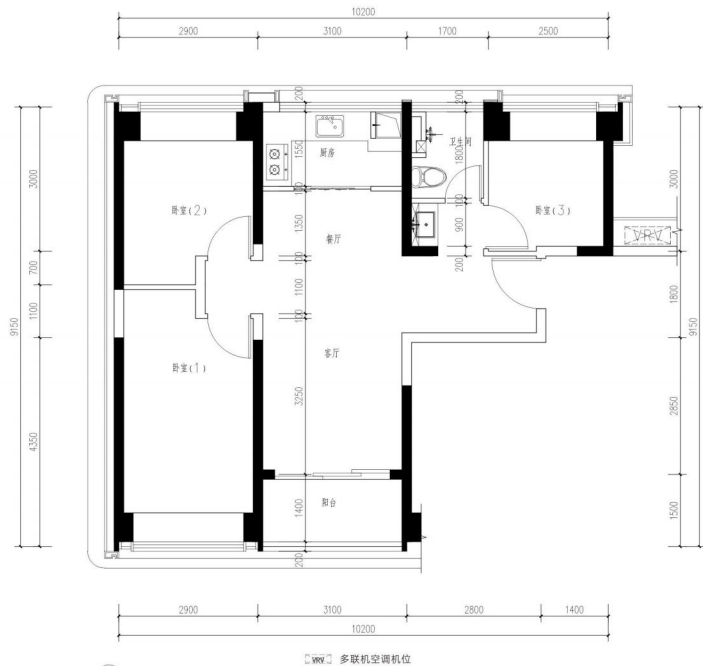
1栋5单元3-16、18-35层平面图



房号	户型	建筑面积 (m ²)	套内面积 (m ²)	使用率
01	A	88.78m ²	65.21m ²	约73.5%
02	B	69.02m ²	50.69m ²	约73.4%
03	C	88.80m ²	65.22m ²	约73.4%
04	C	88.83m ²	65.24m ²	约73.4%
05	C	88.80m ²	65.22m ²	约73.4%
06	C	88.83m ²	65.24m ²	约73.4%
07	B	69.02m ²	50.69m ²	约73.4%
08	A	88.78m ²	65.21m ²	约73.5%

本户型图仅为该栋5单元3-16、18-35层平面图的示意图，不作为建筑空间规划、功能创意的展示，供购房者参考，不属于交付内容和交付标准。
户型中所标注建筑面积为设计数据，标示尺寸(如有)仅供参考，具体面积及尺寸以政府最终批准的准用文件及双方签订的买卖合同为准。
购房者应自行核实楼栋、单元、楼层不同，房屋结构、面积、管线布置等可能有所不同，具体交付单位细节最终以实际交付为准。制作日期:2023年2月。

1栋5单元A户型平面图



多联机空调机位

楼栋	房号	分布楼层	套内面积 (m ²)	建筑面积 (m ²)	套数(套)	使用率
1栋5单元	01	02-16、18-35层	65.21m ²	88.78m ²	33	约73.5%
1栋5单元	08	02-16、18-35层	65.21m ²	88.78m ²	33	约73.5%

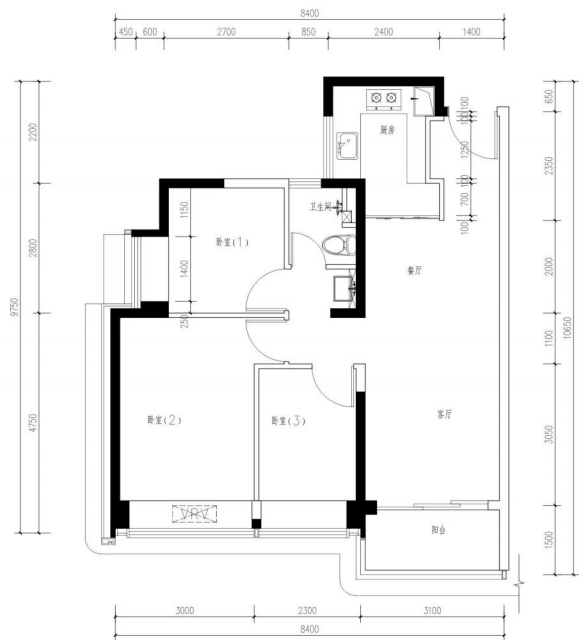
备注: 本项目层高为高层, 如有变更, 请以最新为准。本户型图仅为户型示意图, 不作为建筑空间规划、功能创意的展示, 供购房者参考, 不属于交付内容和交付标准。户型中所标注建筑面积为设计数据, 标示尺寸(如有)仅供参考, 具体面积及尺寸以政府最终批准的准用文件及双方签订的买卖合同为准。购房者应自行核实楼栋、单元、楼层不同, 房屋结构、面积、管线布置等可能有所不同, 具体交付单位细节最终以实际交付为准。制作日期: 2023年2月。



温馨提示

1. 图中标注尺寸为参考尺寸。
2. 户型平面图中不应缺少户型朝向, 同一户型平面包括其镜像户型。
3. 户型平面图中约的窗台及门均为示意, 具体交付标准以买卖合同为准。
4. 同一户型平面结构基本一致, 因建筑地基、立面效果等原因向户型结构、门窗存在少量差异。
5. 相同户型结构因楼座不同, 楼层结构、剪力墙厚度及长度、面积等可能有所不同, 最终以标准以深圳市规划和自然资源局审核通过的测绘成果为准。
6. 图中“ ”白色墙体为非承重墙。
7. 图中“ ”黑色填充墙体为结构剪力墙, 该墙体均为结构承重墙; 因户型位置等不同, 高度或长度可能不一致; 禁止进行破坏性或影响结构安全的施工作业, 如需要在剪力墙上装饰作业, 需获得物业管理公司同意。

1栋5单元C户型平面图

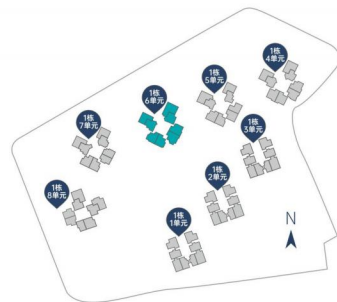
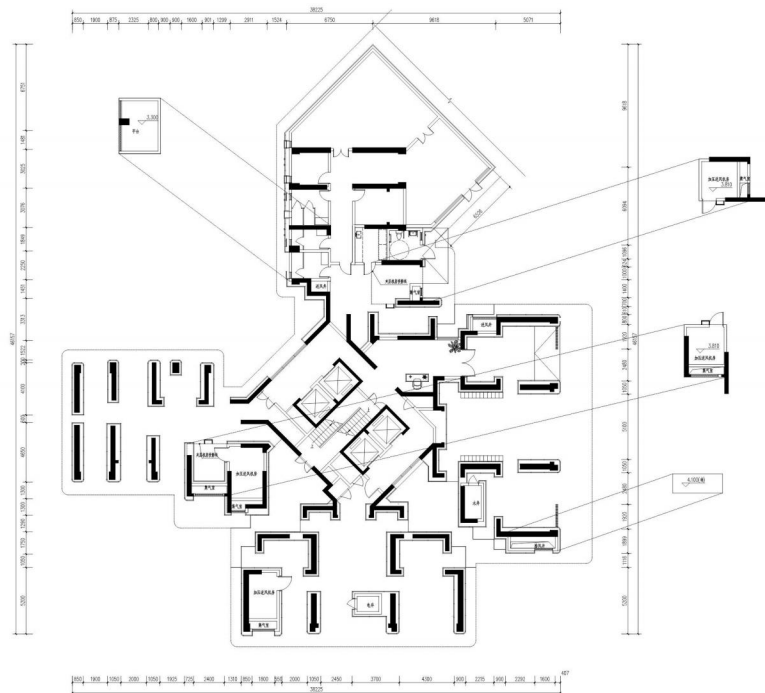


☐ 多联机空调机位

楼栋	房号	分布楼层	套内面积 (m ²)	建筑面积 (m ²)	套数(套)	使用率
1栋5单元	04	02-16、18-35层	65.24m ²	88.83m ²	33	约73.4%
1栋5单元	06	02-16、18-35层	65.24m ²	88.83m ²	33	约73.4%

备注：本项目层高为3.0米，如有更新，请以更新后为准。本户型图仅为户型示意图，不作为交房标准使用，交房标准以实际交付为准。户型中所有标注面积为设计面积，标注尺寸(含墙)仅供参考，具体面积及尺寸以政府最后批准的法律文件及双方签订的买卖合同为准。相同户型结构单元，因建筑场地、立面效果等原因相同户型结构、门窗存在少量差异。5、相同户型结构因楼层不同，层间结构、剪力墙厚度及长度、面积等可能有所不同，最终以深圳市规划和自然资源局审核通过的测绘成果为准。6、图中“白色墙体”为承重墙。7、图中“黑色填充”为墙体剪力墙，该墙体均为结构承重墙；因户型位置等不同，高度或长度可能不一致，禁止进行破坏性或影响结构安全的施工作业，如需要在剪力墙上装修作业，需获得物业管理公司同意。

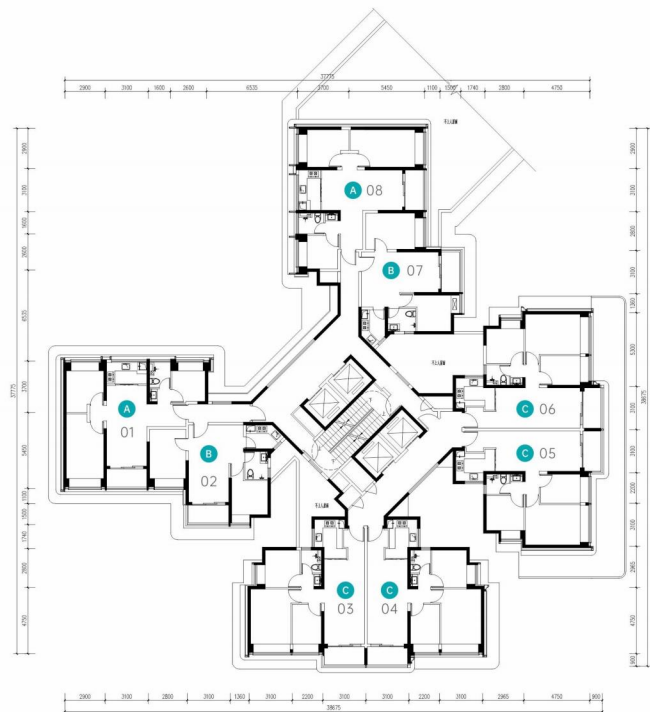
1栋6单元首层平面图



1. 图中标注尺寸为参考尺寸。
2. 户型平面图中不应缺少户型朝向，同一户型平面包括其锁套户型。
3. 户型平面图中窗及门均为示意图，具体交付标准以买卖合同为准。
4. 同一户型平面结构基本一致，因建筑场地、立面效果等原因相同户型结构、门窗存在少量差异。
5. 相同户型结构因楼层不同，层间结构、剪力墙厚度及长度、面积等可能有所不同，最终以深圳市规划和自然资源局审核通过的测绘成果为准。
6. 图中“白色墙体”为承重墙。
7. 图中“黑色填充”为墙体剪力墙，该墙体均为结构承重墙；因户型位置等不同，高度或长度可能不一致，禁止进行破坏性或影响结构安全的施工作业，如需要在剪力墙上装修作业，需获得物业管理公司同意。

本户型图仅为深铁前海1栋6单元户型的示意图，不作为交房标准使用，交房标准以实际交付为准。户型中所有标注面积为设计面积，标注尺寸(含墙)仅供参考，具体面积及尺寸以政府最后批准的法律文件及双方签订的买卖合同为准。相同户型结构单元，因建筑场地、立面效果等原因相同户型结构、门窗存在少量差异。5、相同户型结构因楼层不同，层间结构、剪力墙厚度及长度、面积等可能有所不同，最终以深圳市规划和自然资源局审核通过的测绘成果为准。6、图中“白色墙体”为承重墙。7、图中“黑色填充”为墙体剪力墙，该墙体均为结构承重墙；因户型位置等不同，高度或长度可能不一致，禁止进行破坏性或影响结构安全的施工作业，如需要在剪力墙上装修作业，需获得物业管理公司同意。

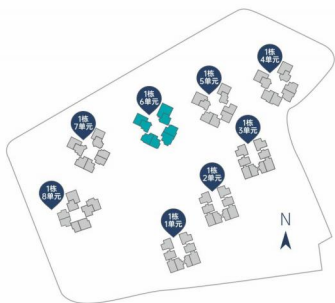
1栋6单元2层平面图



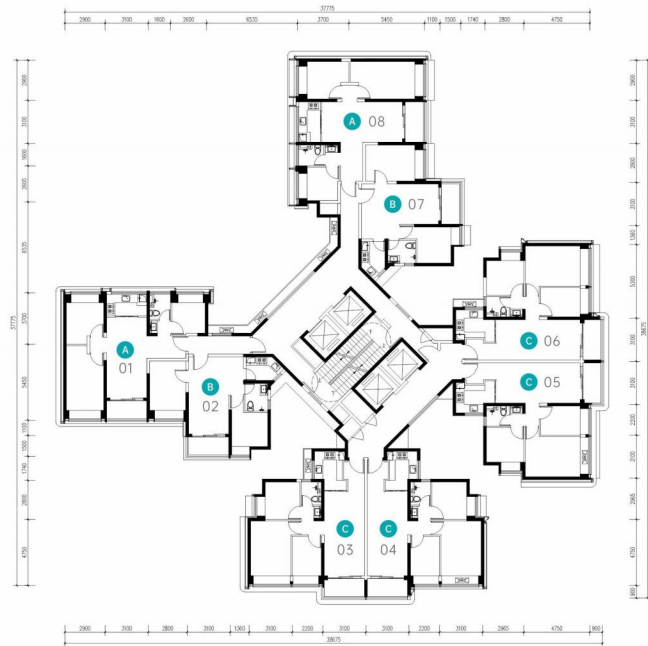
VRV 多联机空调机位

房号	户型	建筑面积 (m ²)	套内面积 (m ²)	使用率
01	A	88.93m ²	65.21m ²	约73.3%
02	B	69.13m ²	50.69m ²	约73.3%
03	C	88.95m ²	65.22m ²	约73.3%
04	C	88.98m ²	65.24m ²	约73.3%
05	C	88.95m ²	65.22m ²	约73.3%
06	C	88.98m ²	65.24m ²	约73.3%
07	B	69.13m ²	50.69m ²	约73.3%
08	A	88.93m ²	65.21m ²	约73.3%

本户型图仅为深铁前海1栋6单元平面户型的示意图，仅作参考，不作为交付内容和交付标准。
 户型中所标注建筑面积为设计数据，标示尺寸(如有)仅供参考，具体面积及尺寸以政府最后批准的法律文件及双方签订的买卖合同为准。
 相同户型单位的价格、单元、楼层不同，房屋结构、面积、管线布置等可能有所不同，具体交付单位细节最终以实际交付为准。制作日期:2023年2月。



1栋6单元3-16、18-35层平面图



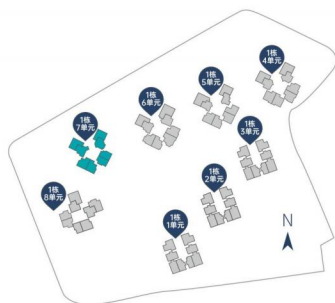
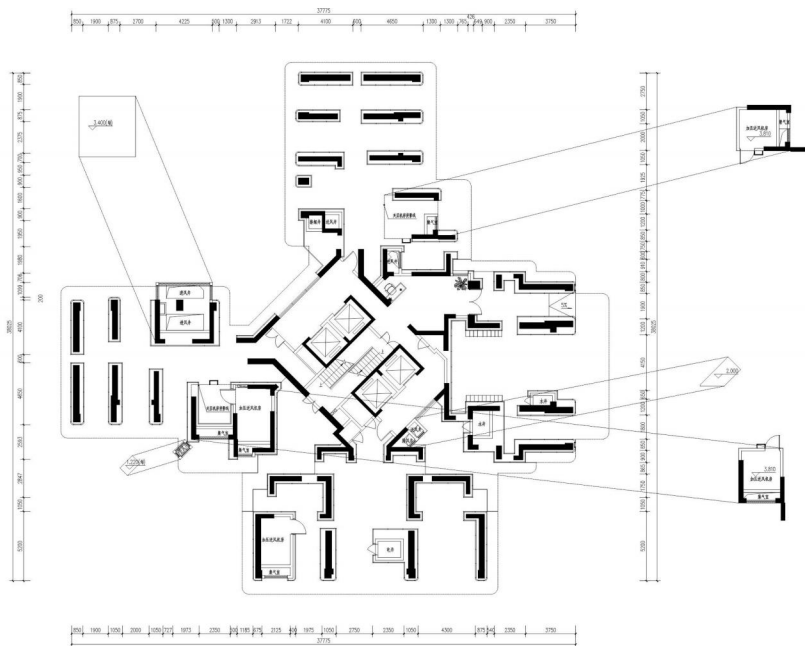
VRV 多联机空调机位

房号	户型	建筑面积 (m ²)	套内面积 (m ²)	使用率
01	A	88.93m ²	65.21m ²	约73.3%
02	B	69.13m ²	50.69m ²	约73.3%
03	C	88.95m ²	65.22m ²	约73.3%
04	C	88.98m ²	65.24m ²	约73.3%
05	C	88.95m ²	65.22m ²	约73.3%
06	C	88.98m ²	65.24m ²	约73.3%
07	B	69.13m ²	50.69m ²	约73.3%
08	A	88.93m ²	65.21m ²	约73.3%

本户型图仅为深铁前海1栋6单元平面户型的示意图，仅作参考，不作为交付内容和交付标准。
 户型中所标注建筑面积为设计数据，标示尺寸(如有)仅供参考，具体面积及尺寸以政府最后批准的法律文件及双方签订的买卖合同为准。
 相同户型单位的价格、单元、楼层不同，房屋结构、面积、管线布置等可能有所不同，具体交付单位细节最终以实际交付为准。制作日期:2023年2月。



1栋7单元首层平面图



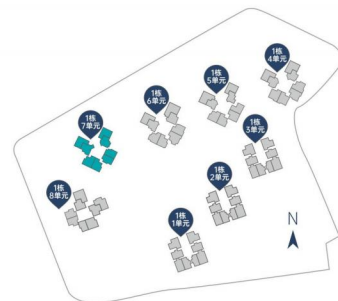
本户型为深铁质研1栋7单元平面户型的示意图，仅作为建筑空间格局、功能创意的展示，供商参考，不属于交付内容和交付标准。
户型中标建面积为设计数据，标示尺寸(如有)仅供参考，具体面积及尺寸以政府最后批准的法律文件及双方签订的买卖合同为准。
相同户型单位因楼栋、单元、楼层不同，户型结构、面积、管线路走向可能有所不同，具体交付单位细节图以实际交付为准。制作日期:2023年2月。

1栋7单元2层平面图



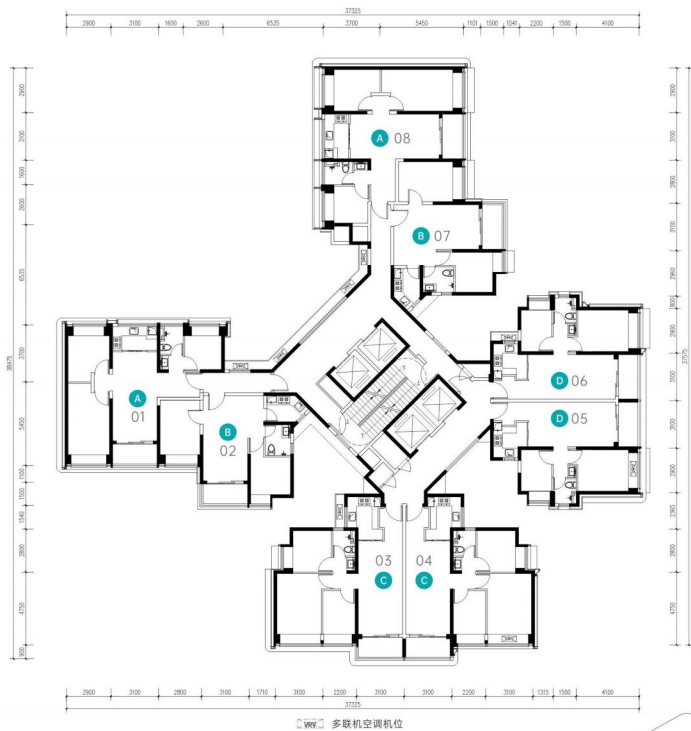
多联机空调机位

房号	户型	建筑面积 (m ²)	套内面积 (m ²)	使用率
01	A	89.60m ²	65.21m ²	约72.8%
02	B	69.65m ²	50.69m ²	约72.8%
03	C	89.62m ²	65.22m ²	约72.8%
04	C	89.65m ²	65.24m ²	约72.8%
05	D	69.83m ²	50.81m ²	约72.8%
06	D	69.82m ²	50.81m ²	约72.8%
07	B	69.65m ²	50.69m ²	约72.8%
08	A	89.60m ²	65.21m ²	约72.8%



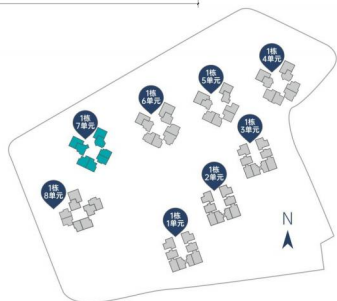
本户型为深铁质研1栋7单元平面户型的示意图，仅作为建筑空间格局、功能创意的展示，供商参考，不属于交付内容和交付标准。
户型中标建面积为设计数据，标示尺寸(如有)仅供参考，具体面积及尺寸以政府最后批准的法律文件及双方签订的买卖合同为准。
相同户型单位因楼栋、单元、楼层不同，户型结构、面积、管线路走向可能有所不同，具体交付单位细节图以实际交付为准。制作日期:2023年2月。

1栋7单元3-16、18-35层平面图

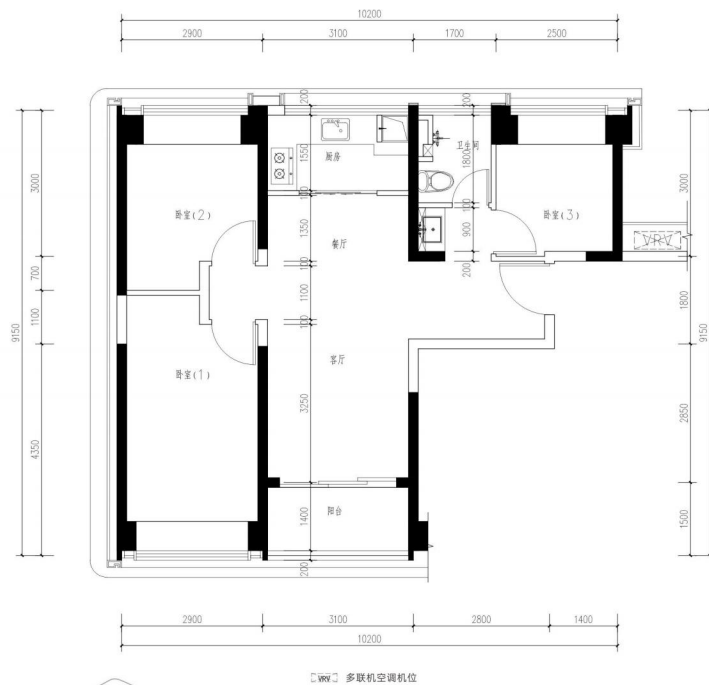


房号	户型	建筑面积 (m ²)	套内面积 (m ²)	使用率
01	A	89.60m ²	65.21m ²	约72.8%
02	B	69.65m ²	50.69m ²	约72.8%
03	C	89.62m ²	65.22m ²	约72.8%
04	C	89.65m ²	65.24m ²	约72.8%
05	D	69.83m ²	50.81m ²	约72.8%
06	D	69.82m ²	50.81m ²	约72.8%
07	B	69.65m ²	50.69m ²	约72.8%
08	A	89.60m ²	65.21m ²	约72.8%

本户型图仅为该楼栋1栋7单元户型的示意图，不作为建筑规划、功能创新的展示，仅供参考，不属于交付内容和交付标准。
户型中所标注建筑面积为设计数据，标示尺寸(加粗)仅供参考，具体面积及尺寸以政府规划审批的法律文件及双方签订的买卖合同为准。
相同户型单位因楼栋、单元、楼层不同，楼栋结构、面积、管线布置等可能有所不同，具体交付单位细节请以实际交付为准。制作日期:2023年2月。



1栋7单元A户型平面图



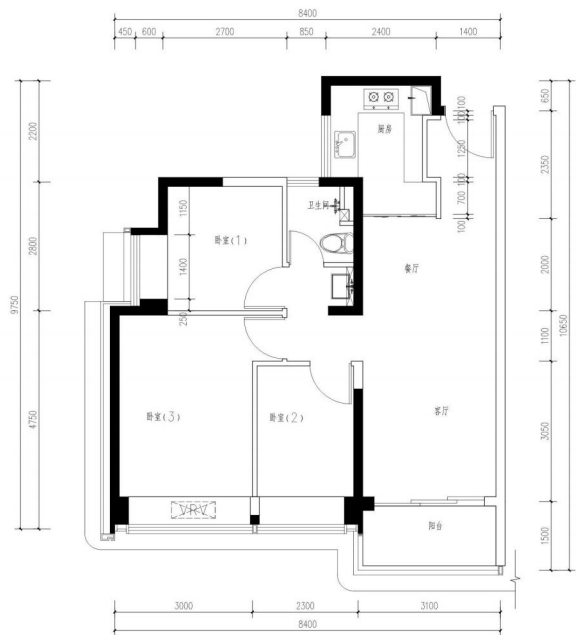
楼栋	房号	分布楼层	建筑面积 (m ²)	套内面积 (m ²)	套数 (m ²)	使用率
1栋7单元	01	02-16、18-35层	65.21m ²	89.60m ²	33	约72.8m ²
1栋7单元	08	02-16、18-35层	65.21m ²	89.60m ²	33	约72.8m ²

备注: 本项目精装修标准, 如有变更, 请以最新标准为准。本户型图仅为户型示意图, 不作为建筑规划、功能创新的展示, 仅供参考, 不属于交付内容和交付标准。户型中所标注建筑面积为设计数据, 标示尺寸(加粗)仅供参考, 具体面积及尺寸以政府规划审批的法律文件及双方签订的买卖合同为准。相同户型单位因楼栋、单元、楼层不同, 楼栋结构、面积、管线布置等可能有所不同, 具体交付单位细节请以实际交付为准。制作日期: 2023年2月。

温馨提示

1. 图中粗体尺寸为参考尺寸。
2. 户型平面图中不应缺少户型朝向, 同一户型平面包括其锁套户型。
3. 户型平面图中的前窗及后窗均为示意图, 具体交付标准以买卖合同为准。
4. 同一户型平面结构基本一致, 因建筑地基、立面效果等原因相同户型结构、门窗存在少量差异。
5. 相同户型平面结构因楼层不同, 局部结构、剪力墙厚度及长度、面积等可能有所不同, 最终以标准以深圳市规划和自然资源局审核通过的测绘成果为准。
6. 图中“ ”白色墙体为非承重墙。
7. 图中“ ”黑色填充墙体为墙体预留槽, 该墙体均为结构承重墙; 因户型位置等不同, 高度或长度可能不一致; 禁止进行破坏性或影响结构安全的施工作业, 如需在剪力墙上装修作业, 需获得物业管理公司同意。

1栋7单元C户型平面图



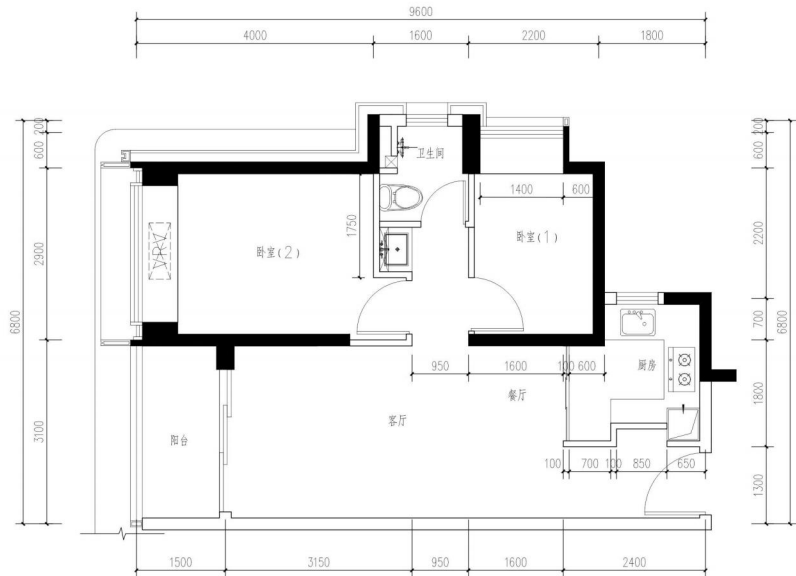
VRV 多联机空调机位



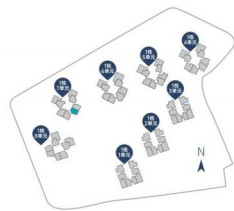
楼栋	房号	分布楼层	套内面积 (m ²)	建筑面积 (m ²)	套数(套)	使用率
1栋7单元	04	02-16、18-35层	65.24m ²	89.65m ²	33	约72.8%

备注：本项目居住类房屋，如有更新，请以更新版为准。本户型仅为户型示意图，不作为交房标准或交付依据，交房标准以交房时实际交付为准。户型中所标注面积均为设计面积，如与实际交付面积存在差异，最终以交房时实际交付为准。户型中所标注面积均为设计面积，如与实际交付面积存在差异，最终以交房时实际交付为准。户型中所标注面积均为设计面积，如与实际交付面积存在差异，最终以交房时实际交付为准。户型中所标注面积均为设计面积，如与实际交付面积存在差异，最终以交房时实际交付为准。

1栋7单元D户型平面图



VRV 多联机空调机位



楼栋	房号	分布楼层	套内面积 (m ²)	建筑面积 (m ²)	套数(套)	使用率
1栋7单元	05	02-16、18-35层	50.81m ²	69.83m ²	33	约72.8%

备注：本项目居住类房屋，如有更新，请以更新版为准。本户型仅为户型示意图，不作为交房标准或交付依据，交房标准以交房时实际交付为准。户型中所标注面积均为设计面积，如与实际交付面积存在差异，最终以交房时实际交付为准。户型中所标注面积均为设计面积，如与实际交付面积存在差异，最终以交房时实际交付为准。户型中所标注面积均为设计面积，如与实际交付面积存在差异，最终以交房时实际交付为准。户型中所标注面积均为设计面积，如与实际交付面积存在差异，最终以交房时实际交付为准。

温馨提示

- 图中标注尺寸为参考尺寸。
- 户型平面图中不应缺少户型朝向，同一户型平面包括其锁户型。
- 户型平面图中的前庭及厨卫门均为示意，具体交付标准以买卖合同为准。
- 同一户型平面结构基本一致，因建筑场地、立面效果等原因相同户型结构、门庭存在少量差异。
- 相同户型结构因楼层不同，局部结构、剪力墙厚度及长度、面积等可能有所不同，最终以标准以深圳市规划和自然资源局审核通过的测绘成果为准。
- 图中“白色墙体为非承重墙”。
- 图中“黑色填充墙体为墙体剪力墙，该墙体均为结构承重墙；因户型位置等不同，宽度或长度可能不一致；禁止进行破坏性或影响结构安全的施工作业，如需要在剪力墙上装修作业，需获得物业管理公司同意。

温馨提示

- 图中标注尺寸为参考尺寸。
- 户型平面图中不应缺少户型朝向，同一户型平面包括其锁户型。
- 户型平面图中的前庭及厨卫门均为示意，具体交付标准以买卖合同为准。
- 同一户型平面结构基本一致，因建筑场地、立面效果等原因相同户型结构、门庭存在少量差异。
- 相同户型结构因楼层不同，局部结构、剪力墙厚度及长度、面积等可能有所不同，最终以标准以深圳市规划和自然资源局审核通过的测绘成果为准。
- 图中“白色墙体为非承重墙”。
- 图中“黑色填充墙体为墙体剪力墙，该墙体均为结构承重墙；因户型位置等不同，宽度或长度可能不一致；禁止进行破坏性或影响结构安全的施工作业，如需要在剪力墙上装修作业，需获得物业管理公司同意。

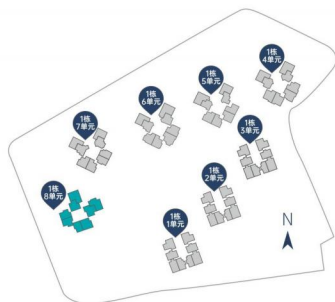
1栋8单元2层平面图



多联机空调机位

房号	户型	建筑面积 (m ²)	套内面积 (m ²)	使用率
01	A	89.87m ²	65.21m ²	约72.6%
02	F	69.70m ²	50.57m ²	约72.6%
03	D	70.03m ²	50.81m ²	约72.6%
04	D	70.04m ²	50.81m ²	约72.6%
05	D	70.03m ²	50.81m ²	约72.6%
06	E	89.47m ²	64.91m ²	约72.6%
07	F	69.70m ²	50.57m ²	约72.6%
08	A	89.87m ²	65.20m ²	约72.6%

本户型图仅为深铁质府1栋8单元2层平面图示意图，仅作参考，不作为交付内容和交付标准。
户型中所标建筑面积为设计数据，标示尺寸(如有)仅供参考，具体面积及尺寸以政府最后批准的法律文件及双方签订的买卖合同为准。
相同户型单位的结构、单元、楼位不同，层结构、面积、管线布置等可能有所不同，具体交付单位细节最终以实际交付为准。制作日期:2023年2月。



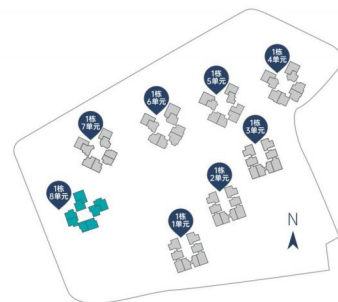
1栋8单元3-16、18-35层平面图



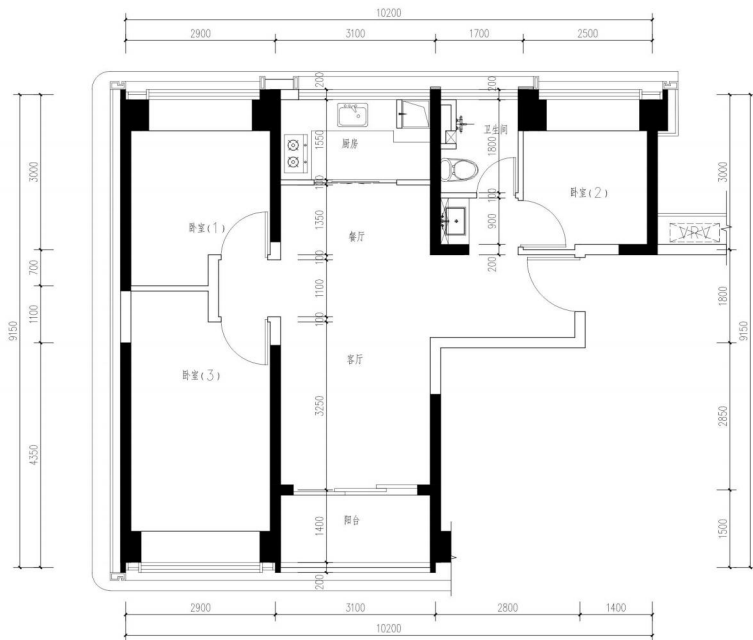
多联机空调机位

房号	户型	建筑面积 (m ²)	套内面积 (m ²)	使用率
01	A	89.87m ²	65.21m ²	约72.6%
02	F	69.70m ²	50.57m ²	约72.6%
03	D	70.03m ²	50.81m ²	约72.6%
04	D	70.04m ²	50.81m ²	约72.6%
05	D	70.03m ²	50.81m ²	约72.6%
06	E	89.47m ²	64.91m ²	约72.6%
07	F	69.70m ²	50.57m ²	约72.6%
08	A	89.87m ²	65.20m ²	约72.6%

本户型图仅为深铁质府1栋8单元3-16、18-35层平面图示意图，仅作参考，不作为交付内容和交付标准。
户型中所标建筑面积为设计数据，标示尺寸(如有)仅供参考，具体面积及尺寸以政府最后批准的法律文件及双方签订的买卖合同为准。
相同户型单位的结构、单元、楼位不同，层结构、面积、管线布置等可能有所不同，具体交付单位细节最终以实际交付为准。制作日期:2023年2月。



1栋8单元A户型平面图



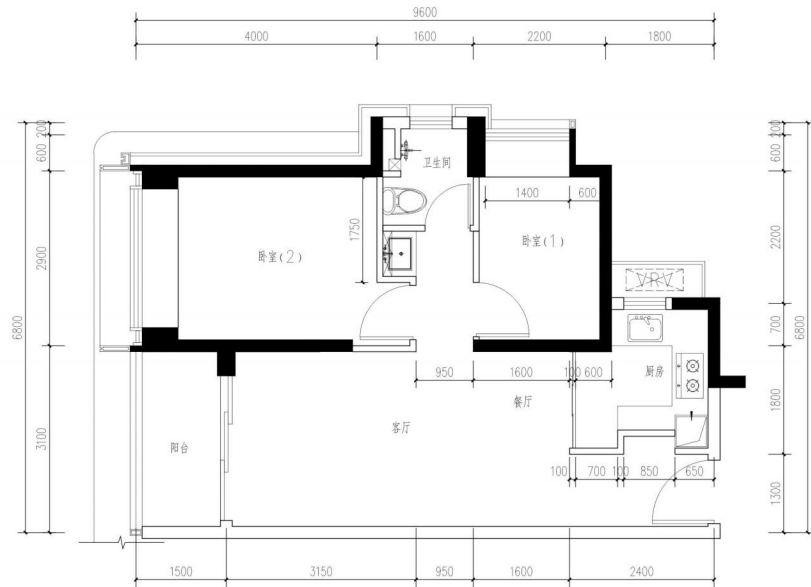
☐ 多联机空调机位



楼栋	房号	分布楼层	套内面积 (m ²)	建筑面积 (m ²)	套数(套)	使用率
1栋8单元	01	02-16、18-35层	65.21m ²	89.87m ²	33	约72.6%
1栋8单元	08	02-16、18-35层	65.20m ²	89.87m ²	33	约72.5%

备注：本项目层高为3.0米，如有变更，请以最新数据为准。本户型仅为户型示意图，不作为交房标准使用，最终以交房标准为准。户型中所有墙体均为设计墙体，非承重墙体（注明）仅供参考，承重墙体及不可拆除的墙体在交房时须按合同约定标准，经双方确认后，方可进行拆除、修改、加固等。装修时须遵守物业管理规定，不得擅自改变房屋结构，不得擅自改变房屋用途，不得擅自改变房屋内多套房屋名称。销售日期：2023年7月。

1栋8单元D户型平面图



☐ 多联机空调机位



楼栋	房号	分布楼层	套内面积 (m ²)	建筑面积 (m ²)	套数(套)	使用率
1栋8单元	04	02-16、18-35层	50.81m ²	70.04m ²	33	约72.5%

备注：本项目层高为3.0米，如有变更，请以最新数据为准。本户型仅为户型示意图，不作为交房标准使用，最终以交房标准为准。户型中所有墙体均为设计墙体，非承重墙体（注明）仅供参考，承重墙体及不可拆除的墙体在交房时须按合同约定标准，经双方确认后，方可进行拆除、修改、加固等。装修时须遵守物业管理规定，不得擅自改变房屋结构，不得擅自改变房屋用途，不得擅自改变房屋内多套房屋名称。销售日期：2023年7月。

温馨提示

1. 图中标注尺寸为参考尺寸。
2. 户型平面图中不应缺少户门朝向，同一户型平面包括其锁匙户型。
3. 户型平面图中不应缺少户门朝向，具体交付标准以买卖合同为准。
4. 同一户型平面结构基本一致，因建筑基础、立面效果等原因户型结构、门窗存在少量差异。
5. 相同户型结构因楼层不同，楼层结构、剪力墙厚度及长度、面积等可能有所不同，最终以标准以深圳市规划和自然资源局审核通过的测绘成果为准。
6. 图中“白色墙体”为承重墙体。
7. 图中“黑色填充墙体”为墙体，该墙体均为结构承重墙；因户型位置等不同，高度或长度可能不一致；禁止进行破坏性或影响结构安全的施工作业，如需要在剪力墙上装修作业，需获得物业管理公司同意。

温馨提示

1. 图中标注尺寸为参考尺寸。
2. 户型平面图中不应缺少户门朝向，同一户型平面包括其锁匙户型。
3. 户型平面图中不应缺少户门朝向，具体交付标准以买卖合同为准。
4. 同一户型平面结构基本一致，因建筑基础、立面效果等原因户型结构、门窗存在少量差异。
5. 相同户型结构因楼层不同，楼层结构、剪力墙厚度及长度、面积等可能有所不同，最终以标准以深圳市规划和自然资源局审核通过的测绘成果为准。
6. 图中“白色墙体”为承重墙体。
7. 图中“黑色填充墙体”为墙体，该墙体均为结构承重墙；因户型位置等不同，高度或长度可能不一致；禁止进行破坏性或影响结构安全的施工作业，如需要在剪力墙上装修作业，需获得物业管理公司同意。

有高层建筑，可能存在一定视线遮挡等。

(三) 项目红线内情况

1、提示噪音、振动、粉尘等

- (1) A地块位于地铁停车场之上，地铁运营、检修等可能存在一定噪音、振动等影响。
- (2) A地块东南角设有幼儿园，校园广播和儿童活动等对临近住户可能存在一定噪音影响。
- (3) A地块设有小区物业服务用房，位于1栋五单元、1栋六单元下方，可能存在一定噪音影响。
- (4) 1栋三单元东侧、1栋六单元、1栋七单元北侧有车库出入口，可能存在一定噪音影响。
- (5) A地块北侧、东侧和南侧设有行人出入口，可能存在一定噪音影响。
- (6) A地块东侧为学校，可能存在一定噪音、振动等影响。
- (7) D地块规划有公交场站，可能存在一定噪音影响。
- (8) 住宅与学校之间的市政道路为尽端路，可能存在一定噪音等影响。
- (9) A地块塔楼架空区域设有多处地下室排风竖井，可能存在一定噪音影响，对行人可能产生热风吹风影响。部分塔楼（1栋一、二、三、四、五、七单元）架空区域设有地下室垃圾收集间排风竖井，可能存在一定的气味影响。1栋一单元和1栋七单元均有发电机排烟并升至塔楼屋顶高空排放，发电机组定期调试或运行时对顶层住户可能存在一定的噪音、气味等影响。

(10) A地块发电机房2个，分别位于1栋七单元停车库层和1栋一单元停车库层；弱电机房1个，位于1栋八单元停车库层；公共开关房一个，位于1栋七单元停车库层；公用配电房3个，分别位于1栋一单元停车库层、1栋五单元停车库层和1栋七单元停车库层；专用配电房2个，位于1栋五单元停车库层和1栋九单元停车库层，可能存在一定噪音影响。

- (11) 消防和生活水泵房位于1栋三单元车库层附近，可能存在一定噪音、振动等影响。
- (12) 消防控制室一个，位于1栋八单元首层，可能存在一定噪音影响。

(13) 风机房：

1栋一单元：屋架层1个、屋面层1个、十六层（避难层）3个、架空层3个；

1栋二单元：屋架层1个、屋面层1个、十六层（避难层）3个、架空层3个；

1栋三单元：屋架层1个、屋面层1个；

1栋四单元：屋架层3个、屋面层1个、十七层（避难层）3个、架空层4个；

1栋五单元：屋架层3个、屋面层1个、十七层（避难层）4个、架空层4个；

1栋六单元：屋架层2个、屋面层1个、十七层（避难层）4个、架空层4个；

1栋七单元：屋架层3个、屋面层1个、十七层（避难层）4个、架空层4个；

1栋八单元：屋架层1个、十七层（避难层）4个、架空层1个。

地下一层：

1栋一单元2个，1栋二单元4个，1栋三单元5个，1栋四单元5个，1栋五单元4个，1栋六单元4个，1栋七单元5个，1栋八单元3个。

夹层车库：

1栋二单元2个，1栋三单元3个，1栋八单元1个。

上述风机房可能存在一定噪音、振动等影响。

- (14) 首层、避难层及屋面层有消防用风机房，火灾开启时可能存在一定噪音、振动等影响。
- (15) 盖下地铁车辆段四周开放，车辆停靠及风机等运行时可能对项目住户存在一定噪音、振动等影响。

2、提示视线遮挡、泛光照明等

- (1) A地块建筑造型对部分楼栋、部分户型可能造成一定的视线遮挡。
- (2) D地块可能对A地块部分楼栋、部分户型造成一定的视线、景观遮挡。
- (3) A地块各单元由于节能要求设置遮阳板，有挑板遮阳及竖向遮阳，对部分户型造成一定的视线遮挡。
- (4) A地块各单元外立面设有竖向排水管线，部分靠近窗边，可能存在一定视线遮挡等影响。
- (5) A地块共有两处提升大堂，一处位于一单元东南角，一处位于二单元西北角，层高均为5.2米，可能会对邻近单元部分住户造成一定视线遮挡及人流噪音等。
- (6) A地块各单元住宅塔楼外立面设有泛光照明、塔楼顶部设有航空障碍灯，亮光和闪烁可能会对住户造成一定影响。

3、提示相关配套设施

- (1) A地块北侧1栋五、六单元一层设有物业服务用房、门卫室。
- (2) A地块中央为绿化用地、公共大堂及儿童活动场地，1栋二、四、五、六、七、八单元首层架空层设有儿童及老年人活动场地，供小区全体业主共同使用，可能存在一定噪音影响。

4、提示其他

- (1) 除1栋三单元高层住宅外，其余超高层住宅户内均设置消防喷淋系统。
- (2) 幼儿园隔油池位于幼儿园下方车库层，幼儿园化粪池位于幼儿园南侧盖下车库段处，可能存在一定气味影响。
- (3) A地块化粪池共三处，一处位于1栋七单元西侧，一处位于1栋八单元西侧，均设置在盖下车库段处，一处位于幼儿园南侧连桥下方，均可能存在一定气味影响。
- (4) A地块各单元住宅楼分别设置1处临时垃圾收集点，位于车库层核心筒电梯厅附近。
- (5) A地块北侧进小区车库及花园层的人行出入口与北侧规划道路威武街相连，出入口及威武街需待北侧赤湾山薄片山体爆破移除后建设实施，期间将设置临时道路满足小区行人及车行出入。
- (6) 根据前海供电部门要求，市政进线至公共开关房以及公共开关房出线至公变房应采用电缆敷设，A地块室外景观园林地面覆土局部敷设电缆沟，未来供电部门有可能进行检修。
- (7) A地块面向人才出售的住房设置为多联机空调机位，未设置分体空调机位；多联机空调室外机重量较重，重新安装及检修需要采用吊篮操作。

(8) A地块部分户型多联机系统室外机放置于凸窗上方的室外机平台，室外机低频噪声会产生一定的噪音、振动等影响。

1栋一、二单元（二层到三十四层）及三单元（二层到三十二层）01、08户型的住户，多联室外机放置于前室外的室外机平台；1栋一、二单元（二层到三十四层）及三单元（二层到三十二层）02、04、05、07户型的住户，多联室外机放置于主卧的凸窗上方；1栋一、二单元（二层到三十四层）及三单元（二层到三十二层）03、06户型的住户，多联室外机放置于厨房外的室外机平台。

1栋四、五、六、七单元（二层到三十五层）04、05户型的住户，多联机室外机放置于主卧的凸窗上方；1栋四、五、六、七单元（二层到三十五层）03、06户型的住户，多联机室外机放置于厨房外的室外机平台。

1栋八单元（二层到三十五层）01户型的住户，多联机室外机放置于厨房外的室外机平台；1栋八单元（二层到三十五层）02号、03户型的住户，多联机室外机放置于主卧的凸窗上方；1栋八单元（二层到三十五层）04户型的住户，多联机室外机放置于厨房及卫生间的室外机平台。

- (9) A地块1栋一—八单元二层与一层（架空层）之间的外围设有钢结构雨棚及其连板，其结构受力均为不可上人。
- (10) A地块各户给水总阀设置在公区水表井中，如需关闭需联系物业公司人员操作。
- (11) 受阳台空间限制，业主需购置合适尺寸洗衣机，避免洗衣机尺寸过大遮盖排水地漏。
- (12) 由于共用停车库层有疏散楼梯升至地面层，疏散楼梯部分在塔楼架空层内，部分靠近塔楼附近，其中紧邻二单元架

空层南侧有一部疏散楼梯；紧邻三单元架空层的南侧及西侧各一部疏散楼梯；紧邻四单元架空层的东北角有一部疏散楼梯；紧邻五单元架空层的东北角有一部疏散楼梯；紧邻七单元架空层的西北角有一部疏散楼梯；八单元架空层东侧附近有一部疏散楼梯。

(13) 由于共用停车库层有风井升至地面层，且风井部分在塔楼架空层内，部分靠近塔楼附近，其中紧邻二单元架空层南侧有一风井；紧邻三单元架空层的西北侧有一风井；紧邻四单元架空层的东北角有一风井，南侧有一风井；靠近五单元架空层东北角有一风井；靠近六单元架空层北侧有一风井；紧邻七单元架空层西侧有一风井，以上风井可能造成对小区景观视线遮挡。

(14) A地块非机动车停车位分别设置于：靠近1单元西侧、四单元北侧、五单元北侧、六单元北侧、七单元北侧、八单元西侧、南侧连廊及公共通道处、幼儿园出入口处。

(15) 根据《深圳市土地使用权出让合同书》【深地合字（2021）8006号】，项目需实施装配式建筑。A地块实施装配式的范围为1栋一单元、1栋二单元塔楼标准层2F-15F、17F-34F；1栋三单元塔楼标准层2F-32F；1栋四单元、1栋五单元、1栋六单元、1栋七单元、1栋八单元塔楼标准层2F-16F、18F-35F。1栋九单元幼儿园非独立用地，不实施装配式。

(16) A地块共设置1220个机动车位，其中配置375个充电桩车位。本项目宗地（K103-0016）共设置约3385个机动车位，其中配置约1034个充电桩车位，具体车位总数以政府最终批复为准。上述停车位供宗地内所有业主共同使用。

(17) 项目设有老年人日间照料中心、社区健康服务中心、便民服务站、社区警务室、社区管理用房等。【以上所有配套建成后出卖人将按政府要求移交对应单位，具体如何使用、如何管理以接收单位意见及要求为准。以上所有配套均为片区配套，需对外开放，并为整个片区居民提供服务，非仅供小区使用。上述设施均可能存在一定噪音、拥堵及环境影响。】

(18) 由于场地受限，B地块（地铁综合楼）的消防登高场地，已经占用了A地块的部分用地范围。

本项目红线外非出卖人规划开发范围，因此，因各种原因引起的调整、变化和影响均与出卖人无关。

买受人知悉并确认由于受条件限制出卖人难以穷举本项目红线内外所有现状，包括但不限于本项目红线内外公共配套设施及周边建筑、道路、环境以及影响个人生活的通风、采光、噪音、振动、层高、景观等不利因素，敬请买受人在签约前通过查询政府网站和到本项目现场实地查看等方式充分了解，并在购买前仔细比较，慎重决定，一旦签约将视为对本项目所有不利因素的认可。买受人确认以上告知均属现状，若发生变更，出卖人无义务另行告知。

5、提示特殊户型

(1) 超高层内的避难层局部出挑范围，对相应下一层及以下每层住户的卫生间及厨房采光造成一定影响。

可能影响户型为：

1栋一单元2-15层04、05户型住户的厨房，01、02、07、08户型住户的厨房和卫生间。

1栋二单元2-15层04、05户型住户的厨房，01、02户型住户的厨房和卫生间。

1栋四单元2-16层02户型住户的厨房，2-16层03户型住户的厨房和卫生间，2-16层07户型住户的厨房；

1栋五单元2-16层02户型住户的厨房，2-16层03户型住户的厨房和卫生间，2-16层07户型住户的厨房；

1栋六单元2-16层02户型住户的厨房，2-16层06号住户的厨房和卫生间，2-16层07户型住户的厨房；

1栋七单元影响2-16层02户型住户的厨房，2-16层06户型住户的厨房，2-16层07户型住户的厨房；

1栋八单元2-16层02户型住户的厨房，2-16层03户型住户的厨房，2-16层04户型住户的厨房和卫生间，2-16层05户型住户的厨房和卫生间。

(2) 塔冠造型挑出对下层住户厨房采光造成一定影响。

可能影响户型为：

1栋一单元03、06户型的住户。

1栋二单元03、06户型的住户。

1栋三单元03、06户型的住户。

(3) 塔冠造型挑出对下层住户儿童房采光造成一定影响。

可能影响户型为：

1栋一单元02、04、05、07户型的住户。

1栋二单元02、04、05、07户型的住户。

1栋三单元02、04、05、07户型的住户。

(4) 1栋四~七单元01、08户型的厨房排水支管较长，占据部分橱柜下空间；1栋八单元06、07户型厨房排水支管较长，占据部分橱柜下空间。

(5) A地块东南角有一所幼儿园，其中1栋一单元、二单元、三单元距离幼儿园活动场地较近，校园广播和儿童活动对临近住户存在一定噪音影响。

(四) 建筑物隔声情况及噪音防治措施

建筑隔声情况：住宅主要功能房间的外墙、隔墙、楼板和门窗的隔声性能满足现行国家标准《民用建筑隔声设计规范》GB 50118 中的低限要求。

建筑自身防噪音措施：

1、外墙：钢筋混凝土或砌块墙体

2、分户墙：钢筋混凝土或砌块墙体、装配式隔墙板

3、户内厅房楼板：钢筋混凝土结构楼板

4、外窗：隔热金属型材多腔密封+透明中空玻璃。

(五) 特别提示：

1、项目土地使用年限为70年，从2021年12月24日起至2091年12月23日止。土地用途为居住用地、教育设施用地、文体设施用地、绿地、道路用地。

2、本项目所有相关信息以政府最终批准之法律文件及双方签订的《深圳市深铁熙府项目住房买卖合同》及其附件为准。

3、按规定应由买受人承担的税费，如遇税率或费率调整的，买受人应当按新的税率或费率补足相应的税费。

4、房地产市场价受社会多种因素影响，项目同地段的商品房市场价格会随着市场变化而变化。

四、各户型特别说明

1栋—单元										
楼层	房号	层高	餐厅及客厅	卧室 (1)	卧室 (2)	卧室 (3)	阳台	厨房	卫生间	备注
2F	01	3000 mm	1.入户门外为电梯前室; 2.入户门为防火门; 3.入户门窗外无法对称张贴对联。	1.外廊有平板遮阳(水平跳出550,垂直跳出550);	1.外廊有平板遮阳(水平跳出550,垂直跳出550);	1.凸窗为装配式,窗宽较小。	1.首层位置有加压送风风管,存在噪音、震动等相关风险; 2.阳台为三轨推拉门。	1.紧邻柴油发电机的排烟井道,存在噪音、震动、气味等相关风险;	1.首层位置有送风井,存在噪音、震动等相关风险; 2.卫生间排气扇为顶吸,不外露。	室外为架空层顶板(不可上人),禁止改造、攀爬等。
	02		1.入户门通过主通道进入,经过防火门进入电梯前室; 2.入户门窗外无法对称张贴对联。	1.外廊有平板遮阳(水平跳出550,垂直跳出550); 2.厨房外有住宅次要出入口。	1.凸窗为转角凸窗,窗宽较小。	1.阳台为住宅次要出入口; 2.阳台为三轨推拉门。	1.紧邻柴油发电机的排烟井道,存在噪音、震动、气味等相关风险; 2.紧邻核心筒的送风井道,存在噪音、震动、气味等相关风险; 3.厨房外有排水管、空调冷凝水管及冷媒管外露。	1.卫生间排气扇为顶吸,不外露。		
	05		1.入户门通过主通道进入,经过防火门进入电梯前室; 2.入户门窗外无法对称张贴对联。	1.首层位置有加压送风风管,存在噪音、震动等相关风险; 5.外廊有平板遮阳(水平跳出550,垂直跳出550);	1.凸窗为装配式,窗宽较小; 2.首层位置有加压送风风管,存在噪音、震动等相关风险;	1.阳台为双轨推拉门,窗宽较小; 2.阳台有梁外露; 3.阳台入口处有硬坡。	1.厨房外为住宅次要出入口; 2.厨房入口处有硬坡; 3.厨房外有排水管、空调冷凝水管及冷媒管外露。	1.卫生间排气扇外置于墙。	此户型为无障碍户型,室外为架空层顶板(不可上人),禁止改造、攀爬等。	
	04		1.入户门通过主通道进入,经过防火门进入电梯前室; 2.入户门窗外无法对称张贴对联。		1.凸窗为转角凸窗,窗宽较小。	1.阳台为三轨推拉门; 2.阳台有梁外露。		1.卫生间排气扇为顶吸,不外露; 2.卫生间外有排水管,空调冷凝水管及冷媒管外露。		
	05		1.入户门通过主通道进入,经过防火门进入电梯前室; 2.入户门窗外无法对称张贴对联。		1.凸窗为转角凸窗,窗宽较小。	1.阳台为三轨推拉门; 2.阳台有梁外露。		1.卫生间排气扇为顶吸,不外露; 2.卫生间外有排水管,空调冷凝水管及冷媒管外露。		
	06		1.入户门通过主通道进入,经过防火门进入电梯前室; 2.入户门窗外无法对称张贴对联。	1.首层位置有排风井,存在噪音、震动等相关风险;	1.凸窗为装配式,窗宽较小; 2.外廊有平板遮阳(跳出600);	1.阳台为双轨推拉门,窗宽较小; 2.阳台有梁外露; 3.阳台入口处有硬坡。	1.厨房外为住宅主要出入口及其前室; 2.厨房入口处有硬坡; 3.厨房外有排水管、空调冷凝水管及冷媒管外露。	1.卫生间排气扇外置于墙。	此户型为无障碍户型,室外为架空层顶板(不可上人),禁止改造、攀爬等。	
	07		1.入户门通过主通道进入,经过防火门进入电梯前室;	1.外廊有平板遮阳(跳出600);	1.凸窗为转角凸窗,窗宽较小; 2.首层位置有排风井,存在噪音、震动等相关风险;	1.阳台为住宅主要出入口及其前室; 2.阳台为三轨推拉门。	1.厨房外有排水管、空调冷凝水管及冷媒管外露。	1.卫生间排气扇为顶吸,不外露。	室外为架空层顶板(不可上人),禁止改造、攀爬等。	
	08		1.入户门外为电梯前室; 2.入户门为防火门; 3.入户门窗外无法对称张贴对联。	1.外廊有平板遮阳(跳出600);	1.外廊有平板遮阳(跳出600);	1.凸窗为装配式,窗宽较小; 2.首层位置有排风井,存在噪音、震动等相关风险;	1.阳台为三轨推拉门。	1.卫生间排气扇为顶吸,不外露。		

1栋—单元										
楼层	房号	层高	餐厅及客厅	卧室 (1)	卧室 (2)	卧室 (3)	阳台	厨房	卫生间	备注
2F	01	3000 mm	1.入户门外为电梯前室; 2.入户门为防火门; 3.入户门窗外无法对称张贴对联;	1.外廊有平板遮阳(水平跳出550,垂直跳出550);	1.外廊有平板遮阳(水平跳出550,垂直跳出550);	1.凸窗为装配式,窗宽较小。	1.阳台为三轨推拉门。	1.紧邻柴油发电机的排烟井道,存在噪音、震动、气味等相关风险;	1.卫生间排气扇为顶吸,不外露。	
	02		1.入户门通过主通道进入,经过防火门进入电梯前室; 2.入户门窗外无法对称张贴对联。	1.外廊有平板遮阳(水平跳出550,垂直跳出550); 2.VRV室外机放置在凸窗下。	1.凸窗为转角凸窗,窗宽较小。	1.阳台为三轨推拉门。	1.紧邻柴油发电机的排烟井道,存在噪音、震动、气味等相关风险; 2.紧邻核心筒的送风井道,存在噪音、震动、气味等相关风险; 3.厨房外有排水管、空调冷凝水管及冷媒管外露。	1.卫生间排气扇为顶吸,不外露。		
	05		1.入户门通过主通道进入,经过防火门进入电梯前室; 2.入户门窗外无法对称张贴对联。	1.外廊有平板遮阳(水平跳出550,垂直跳出550);	1.凸窗为转角凸窗,窗宽较小; 2.阳台有梁外露; 3.阳台入口处有硬坡。	1.厨房入口处有硬坡; 2.阳台有梁外露; 3.厨房外有排水管、空调冷凝水管及冷媒管外露。	1.卫生间排气扇外置于墙。	此户型为无障碍户型,室外为架空层顶板(不可上人),禁止改造、攀爬等。		
	04		1.入户门通过主通道进入,经过防火门进入电梯前室; 2.入户门窗外无法对称张贴对联。		1.凸窗为转角凸窗,窗宽较小。	1.阳台为三轨推拉门; 2.阳台有梁外露。		1.卫生间排气扇为顶吸,不外露; 2.卫生间外有排水管,空调冷凝水管及冷媒管外露。		
	05		1.入户门通过主通道进入,经过防火门进入电梯前室; 2.入户门窗外无法对称张贴对联。		1.凸窗为转角凸窗,窗宽较小。	1.阳台为三轨推拉门; 2.阳台有梁外露。		1.卫生间排气扇为顶吸,不外露; 2.卫生间外有排水管,空调冷凝水管及冷媒管外露。		
	06		1.入户门通过主通道进入,经过防火门进入电梯前室; 2.入户门窗外无法对称张贴对联。	1.首层位置有排风井,存在噪音、震动等相关风险;	1.凸窗为装配式,窗宽较小; 2.外廊有平板遮阳(跳出600);	1.阳台为双轨推拉门,窗宽较小; 2.阳台有梁外露; 3.阳台入口处有硬坡。	1.厨房外为住宅主要出入口及其前室; 2.厨房入口处有硬坡; 3.厨房外有排水管、空调冷凝水管及冷媒管外露。	1.卫生间排气扇外置于墙。	此户型为无障碍户型,室外为架空层顶板(不可上人),禁止改造、攀爬等。	
	07		1.入户门通过主通道进入,经过防火门进入电梯前室;	1.外廊有平板遮阳(跳出600);	1.凸窗为转角凸窗,窗宽较小; 2.首层位置有排风井,存在噪音、震动等相关风险;	1.阳台为住宅主要出入口及其前室; 2.阳台为三轨推拉门。	1.厨房外有排水管、空调冷凝水管及冷媒管外露。	1.卫生间排气扇为顶吸,不外露。	室外为架空层顶板(不可上人),禁止改造、攀爬等。	
	08		1.入户门外为电梯前室; 2.入户门为防火门; 3.入户门窗外无法对称张贴对联;	1.外廊有平板遮阳(跳出600);	1.外廊有平板遮阳(跳出600);	1.凸窗为装配式,窗宽较小; 2.首层位置有排风井,存在噪音、震动等相关风险;	1.阳台为三轨推拉门。	1.卫生间排气扇为顶吸,不外露。		

1栋—单元										
楼层	房号	层高	客厅及餐厅	卧室 (1)	卧室 (2)	卧室 (3)	阳台	厨房	卫生间	备注
15F 17F 54F	01		1.入户门外为电梯前室; 2.入户门为防火门; 3.入户门外无法对标的对联; 4.VRV室外机放置在前置外平台上。	1.外窗有平板遮阳(水平挑出550,垂直挑出550)。	1.外窗有平板遮阳(水平挑出550,垂直挑出550)。	1.凸窗为装配式,窗宽较小。	1.阳台为三轨推拉门。	1.紧邻燃油发电机的排风井,存在噪音、震动、气味等相关风险。 2.15F卫生间位于走廊下方,对采光及视视有一定影响; 3.17F厨房位于走廊下方,对采光及视视有一定影响。	1.卫生间排气扇为顶吸,不外露; 2.15F卫生间位于走廊下方,对采光及视视有一定影响; 3.17F卫生间位于走廊下方,对采光及视视有一定影响。	
	02		1.入户门通过走廊进入,经过防火门进入电梯前室。	1.外窗有平板遮阳(水平挑出550,垂直挑出550) 2.VRV室外机放置在凸窗下; 3.窗套(16F)位置有加压送风机构,存在噪音、震动、气味等相关风险。	1.凸窗为转角凸窗,窗宽较小。		1.阳台为三轨推拉门。	1.紧邻燃油发电机的排风井,存在噪音、震动、气味等相关风险。 2.紧邻核心筒的送风管道,存在噪音、震动、气味等相关风险。 3.厨房排油烟、废气、油烟、异味及冷凝水等;对采光及视视有一定影响; 4.厨房位于走廊下方,对采光及视视有一定影响; 5.17F厨房位于走廊下方,对采光及视视有一定影响。	1.卫生间排气扇为顶吸,不外露。	
	03		1.入户门通过走廊进入,经过防火门进入电梯前室。 2.入户门外无法对标的对联。		1.外窗有平板遮阳(水平挑出550,垂直挑出550)。		1.阳台为三轨推拉门,窗宽较小; 2.阳台有梁外露; 3.阳台入口处有暖坡。	1.厨房外为住宅次要出入口; 2.厨房入口处有暖坡。 3.厨房外有排水管,空调冷凝水管及冷媒管外露。	1.卫生间排气扇为外置于墙。	此户型为无障碍户型。
	04		1.入户门通过走廊进入,经过防火门进入电梯前室。 2.入户门外无法对标的对联。	1.VRV室外机放置在凸窗下。	1.凸窗为转角凸窗,窗宽较小。		1.阳台为三轨推拉门。 2.阳台有梁外露。	1.15F厨房位于走廊下方,对采光及视视有一定影响; 2.17F厨房位于走廊下方,对采光及视视有一定影响。	1.卫生间排气扇为顶吸,不外露; 2.15F卫生间位于走廊下方,对采光及视视有一定影响; 3.17F卫生间位于走廊下方,对采光及视视有一定影响。	
	05		1.入户门通过走廊进入,经过防火门进入电梯前室。 2.入户门外无法对标的对联。	1.VRV室外机放置在凸窗下。	1.凸窗为转角凸窗,窗宽较小。		1.阳台为三轨推拉门。 2.阳台有梁外露。	1.15F厨房位于走廊下方,对采光及视视有一定影响; 2.17F厨房位于走廊下方,对采光及视视有一定影响。	1.卫生间排气扇为顶吸,不外露; 2.15F卫生间位于走廊下方,对采光及视视有一定影响; 3.17F卫生间位于走廊下方,对采光及视视有一定影响。	
	06		1.入户门通过走廊进入,经过防火门进入电梯前室。 2.入户门外无法对标的对联。		1.凸窗为装配式,窗宽较小。		1.阳台为双轨推拉门。 2.阳台入口处有暖坡。	1.厨房外有排水管,空调冷凝水管及冷媒管外露。	1.卫生间排气扇为外置于墙。	此户型为无障碍户型。
	07		1.入户门通过走廊进入,经过防火门进入电梯前室。	1.外窗有平板遮阳(挑出600) 2.VRV室外机放置在凸窗下; 3.窗套(16F)位置有加压送风机构,存在噪音、震动、气味等相关风险。	1.凸窗为转角凸窗,窗宽较小。		1.阳台为三轨推拉门。	1.厨房外有排水管,空调冷凝水管及冷媒管外露; 2.15F厨房位于走廊下方,对采光及视视有一定影响; 3.17F厨房位于走廊下方,对采光及视视有一定影响。	1.卫生间排气扇为顶吸,不外露。	
	08		1.入户门外为电梯前室; 2.入户门为防火门; 3.入户门外无法对标的对联; 4.VRV室外机放置在前置外平台上。	1.外窗有平板遮阳(挑出600); 2.窗套(16F)位置有加压送风机构,存在噪音、震动、气味等相关风险。	1.凸窗为装配式,窗宽较小。	1.凸窗为装配式,窗宽较小。	1.阳台为三轨推拉门。	1.15F厨房位于走廊下方,对采光及视视有一定影响; 2.17F厨房位于走廊下方,对采光及视视有一定影响。	1.卫生间排气扇为顶吸,不外露; 2.15F卫生间位于走廊下方,对采光及视视有一定影响; 3.17F卫生间位于走廊下方,对采光及视视有一定影响。	

1栋—单元										
楼层	房号	层高	客厅及餐厅	卧室 (1)	卧室 (2)	卧室 (3)	阳台	厨房	卫生间	备注
2F	01		1.入户门外为电梯前室; 2.入户门为防火门; 3.入户门外无法对标的对联; 4.窗套位置有排风井,存在噪音、震动、气味等相关风险。	1.外窗有平板遮阳(水平挑出550,垂直挑出550)。	1.凸窗为装配式,窗宽较小。	1.凸窗为装配式,窗宽较小。	1.阳台为三轨推拉门。	1.紧邻燃油发电机的排风井,存在噪音、震动、气味等相关风险。 2.15F卫生间位于走廊下方,对采光及视视有一定影响; 3.17F卫生间位于走廊下方,对采光及视视有一定影响。	1.卫生间排气扇为顶吸,不外露; 2.15F卫生间位于走廊下方,对采光及视视有一定影响; 3.17F卫生间位于走廊下方,对采光及视视有一定影响。	
	02		1.入户门通过走廊进入,经过防火门进入电梯前室。	1.外窗有平板遮阳(水平挑出550,垂直挑出550) 2.窗套(16F)位置有加压送风机构,存在噪音、震动、气味等相关风险。	1.凸窗为转角凸窗,窗宽较小。		1.阳台为住宅主要出入口; 2.阳台为三轨推拉门。	1.厨房外有排水管,空调冷凝水管及冷媒管外露。	1.卫生间排气扇为顶吸,不外露。	室外为架空层顶板(不可上人),禁止改造、攀爬等。
	03		1.入户门通过走廊进入,经过防火门进入电梯前室。 2.入户门外无法对标的对联。		1.窗套位置有加压送风机构,存在噪音、震动等相关风险。 2.外窗有平板遮阳(水平挑出550,垂直挑出550)。		1.阳台为双轨推拉门,窗宽较小; 2.阳台有梁外露; 3.阳台入口处有暖坡。	1.厨房外为住宅主要出入口; 2.厨房入口处有暖坡。 3.厨房外有排水管,空调冷凝水管及冷媒管外露。	1.卫生间排气扇为顶吸,不外露。	
	04		1.入户门通过走廊进入,经过防火门进入电梯前室。 2.入户门外无法对标的对联。		1.凸窗为转角凸窗,窗宽较小。		1.阳台为三轨推拉门。 2.阳台有梁外露。	1.15F厨房位于走廊下方,对采光及视视有一定影响; 2.17F厨房位于走廊下方,对采光及视视有一定影响。	1.卫生间排气扇为顶吸,不外露; 2.15F卫生间位于走廊下方,对采光及视视有一定影响; 3.17F卫生间位于走廊下方,对采光及视视有一定影响。	
	05		1.入户门通过走廊进入,经过防火门进入电梯前室。		1.凸窗为转角凸窗,窗宽较小。		1.阳台为三轨推拉门。 2.阳台有梁外露。	1.15F厨房位于走廊下方,对采光及视视有一定影响; 2.17F厨房位于走廊下方,对采光及视视有一定影响。	1.卫生间排气扇为顶吸,不外露; 2.15F卫生间位于走廊下方,对采光及视视有一定影响; 3.17F卫生间位于走廊下方,对采光及视视有一定影响。	
	06		1.入户门通过走廊进入,经过防火门进入电梯前室。 2.入户门外无法对标的对联。		1.凸窗为转角凸窗,窗宽较小。		1.阳台为三轨推拉门。 2.阳台有梁外露。	1.15F厨房位于走廊下方,对采光及视视有一定影响; 2.17F厨房位于走廊下方,对采光及视视有一定影响。	1.卫生间排气扇为顶吸,不外露; 2.15F卫生间位于走廊下方,对采光及视视有一定影响; 3.17F卫生间位于走廊下方,对采光及视视有一定影响。	
	07		1.入户门通过走廊进入,经过防火门进入电梯前室。	1.外窗有平板遮阳(挑出600) 2.VRV室外机放置在凸窗下; 3.窗套(16F)位置有加压送风机构,存在噪音、震动、气味等相关风险。	1.凸窗为转角凸窗,窗宽较小。		1.阳台为三轨推拉门。	1.厨房外有排水管,空调冷凝水管及冷媒管外露; 2.15F厨房位于走廊下方,对采光及视视有一定影响; 3.17F厨房位于走廊下方,对采光及视视有一定影响。	1.卫生间排气扇为顶吸,不外露。	
	08		1.入户门外为电梯前室; 2.入户门为防火门; 3.入户门外无法对标的对联; 4.窗套位置有排风井,存在噪音、震动、气味等相关风险。	1.外窗有平板遮阳(挑出600); 2.窗套(16F)位置有加压送风机构,存在噪音、震动、气味等相关风险。	1.凸窗为装配式,窗宽较小。	1.凸窗为装配式,窗宽较小。	1.阳台为三轨推拉门。	1.15F厨房位于走廊下方,对采光及视视有一定影响; 2.17F厨房位于走廊下方,对采光及视视有一定影响。	1.卫生间排气扇为顶吸,不外露; 2.15F卫生间位于走廊下方,对采光及视视有一定影响; 3.17F卫生间位于走廊下方,对采光及视视有一定影响。	

1栋二单元										
楼层	房号	层高	客厅及餐厅	卧室 (1)	卧室 (2)	卧室 (3)	阳台	厨房	卫生间	备注
5#F 10-55F	01	3000 mm	1.入户门外为电梯前室; 2.入户门为防火门; 3.入户门窗外沿无法对称张贴对联; 4.VRV室外机放置在前置外平台上。	1.外侧有平板遮阳 (水平挑出550, 垂直挑出550);	1.外侧有平板遮阳 (水平挑出550, 垂直挑出550);	1.凸窗为装配式, 窗宽较小。	1.阳台为三轨推拉门。		1.卫生间排气扇为顶吸, 不外露。	
	02		1.入户门通过走进进入电梯前室。	1.外侧有平板遮阳 (水平挑出550, 垂直挑出550); 2.VRV室外机放置在凸窗下。	1.凸窗为转角凸窗, 窗宽较小。	1.阳台为三轨推拉门。	1.厨房外有排水管, 空调冷凝水管及冷媒管外露。	1.卫生间排气扇为顶吸, 不外露。		
	03		1.入户门通过走进进入, 经过防火门进入电梯前室; 2.入户门窗外沿无法对称张贴对联。	1.外侧有平板遮阳 (水平挑出550, 垂直挑出550);	1.阳台为双轨推拉门, 窗宽较小; 2.阳台有梁外露。	1.厨房外有排水管, 空调冷凝水管及冷媒管外露; 2.VRV室外机放置在厨房外平台上。	1.卫生间排气扇为顶吸, 不外露。			
	04		1.入户门通过走进进入, 经过防火门进入电梯前室; 2.入户门窗外沿无法对称张贴对联。	1.VRV室外机放置在凸窗下。	1.凸窗为转角凸窗, 窗宽较小。	1.阳台为三轨推拉门; 2.阳台有梁外露。		1.卫生间排气扇为顶吸, 不外露; 2.卫生间外有排水管, 空调冷凝水管及冷媒管外露。		
	05		1.入户门通过走进进入, 经过防火门进入电梯前室; 2.入户门窗外沿无法对称张贴对联。	1.VRV室外机放置在凸窗下。	1.凸窗为转角凸窗, 窗宽较小。	1.阳台为三轨推拉门; 2.阳台有梁外露。		1.卫生间排气扇为顶吸, 不外露; 2.卫生间外有排水管, 空调冷凝水管及冷媒管外露。		
	06		1.入户门通过走进进入, 经过防火门进入电梯前室; 2.入户门窗外沿无法对称张贴对联。		1.凸窗为装配式, 窗宽较小。		1.厨房外有排水管, 空调冷凝水管及冷媒管外露; 2.VRV室外机放置在厨房外平台上。	1.卫生间排气扇为顶吸, 不外露。		
	07		1.入户门通过走进进入, 经过防火门进入电梯前室。	1.外侧有平板遮阳 (挑出600); 2.VRV室外机放置在凸窗下。	1.凸窗为转角凸窗, 窗宽较小。	1.阳台为三轨推拉门。	1.紧邻核心筒的送风井道, 存在噪音、震动, 等相关风险; 2.厨房外有排水管, 空调冷凝水管及冷媒管外露。	1.卫生间排气扇为顶吸, 不外露。		
	08		1.入户门外为电梯前室; 2.入户门为防火门; 3.入户门窗外沿无法对称张贴对联; 4.VRV室外机放置在前置外平台上。	1.外侧有平板遮阳 (挑出600);	1.外侧有平板遮阳 (挑出600);	1.凸窗为装配式, 窗宽较小。	1.阳台为三轨推拉门。		1.卫生间排气扇为顶吸, 不外露。	

1栋二单元										
楼层	房号	层高	客厅及餐厅	卧室 (1)	卧室 (2)	卧室 (3)	阳台	厨房	卫生间	备注
15F 17F 34F	01	3000 mm	1.入户门外为电梯前室; 2.入户门为防火门; 3.入户门窗外沿无法对称张贴对联; 4.VRV室外机放置在前置外平台上。	1.外侧有平板遮阳 (水平挑出550, 垂直挑出550) 2.楼梯层 (16F) 位置有加压送风机房, 存在噪音、震动、气味等相关风险。	1.外侧有平板遮阳 (水平挑出550, 垂直挑出550);	1.凸窗为装配式, 窗宽较小。	1.阳台为三轨推拉门。	1.15F厨房位于避难层走道下方, 对采光及视线有一定影响; 2.15F卫生间位于避难层走道下方, 对采光及视线有一定影响; 3.17F厨房位于避难层走道上方, 对采光及视线有一定影响;	1.卫生间排气扇为顶吸, 不外露; 2.15F卫生间位于避难层走道下方, 对采光及视线有一定影响; 3.17F卫生间位于避难层走道上方, 对采光及视线有一定影响。	
	02		1.入户门通过走进进入, 经过防火门进入电梯前室。	1.外侧有平板遮阳 (水平挑出550, 垂直挑出550); 2.VRV室外机放置在凸窗下。	1.凸窗为转角凸窗, 窗宽较小。	1.阳台为三轨推拉门。	1.厨房外有排水管, 空调冷凝水管及冷媒管外露;	1.卫生间排气扇为顶吸, 不外露。		
	03		1.入户门通过走进进入, 经过防火门进入电梯前室; 2.入户门窗外沿无法对称张贴对联。	1.楼梯层 (16F) 位置有加压送风机房, 存在噪音、震动、气味等相关风险。	1.外侧有平板遮阳 (水平挑出550, 垂直挑出550);	1.阳台为双轨推拉门, 窗宽较小; 2.阳台有梁外露。	1.厨房外有排水管, 空调冷凝水管及冷媒管外露。	1.卫生间排气扇为顶吸, 不外露。		
	04		1.入户门通过走进进入, 经过防火门进入电梯前室; 2.入户门窗外沿无法对称张贴对联。	1.VRV室外机放置在凸窗下。	1.凸窗为转角凸窗, 窗宽较小。	1.阳台为三轨推拉门; 2.阳台有梁外露。		1.卫生间排气扇为顶吸, 不外露; 2.卫生间外有排水管, 空调冷凝水管及冷媒管外露。		
	05		1.入户门通过走进进入, 经过防火门进入电梯前室; 2.入户门窗外沿无法对称张贴对联。	1.VRV室外机放置在凸窗下。	1.凸窗为转角凸窗, 窗宽较小。	1.阳台为三轨推拉门; 2.阳台有梁外露。		1.卫生间排气扇为顶吸, 不外露; 2.卫生间外有排水管, 空调冷凝水管及冷媒管外露。		
	06		1.入户门通过走进进入, 经过防火门进入电梯前室; 2.入户门窗外沿无法对称张贴对联。		1.凸窗为装配式, 窗宽较小。		1.厨房外有排水管, 空调冷凝水管及冷媒管外露; 2.VRV室外机放置在厨房外平台上。	1.卫生间排气扇为顶吸, 不外露。		
	07		1.入户门通过走进进入, 经过防火门进入电梯前室。	1.外侧有平板遮阳 (挑出600); 2.VRV室外机放置在凸窗下。	1.凸窗为转角凸窗, 窗宽较小。	1.阳台为三轨推拉门。	1.紧邻核心筒的送风井道, 存在噪音、震动, 等相关风险; 2.厨房外有排水管, 空调冷凝水管及冷媒管外露。	1.卫生间排气扇为顶吸, 不外露。		
	08		1.入户门外为电梯前室; 2.入户门为防火门; 3.入户门窗外沿无法对称张贴对联; 4.VRV室外机放置在前置外平台上。	1.外侧有平板遮阳 (挑出600);	1.外侧有平板遮阳 (挑出600);	1.凸窗为装配式, 窗宽较小。	1.阳台为三轨推拉门。		1.卫生间排气扇为顶吸, 不外露。	

1栋三单元										
楼层	房号	层高	客厅及餐厅	卧室 (1)	卧室 (2)	卧室 (3)	阳台	厨房	卫生间	备注
2F	01	3000 mm	1.入户门外为电梯前室; 2.入户门为防火门; 3.入户门密封无法对标张贴对胶。	1.外侧有平板遮阳 (水平挑出550, 垂直挑出550);	1.外侧有平板遮阳 (水平挑出550, 垂直挑出550);	1.凸窗为装配式, 窗宽较小; 2.窗台位置有排风井, 存在噪音、震动、气味等相关风险。	1.阳台为三轨推拉门。		1.卫生间排气扇为顶吸, 不外露。	
	02		1.入户门通过走进进入电梯前室;	1.外侧有平板遮阳 (水平挑出550, 垂直挑出550); 2.卧室外为住宅主要出入口。	1.凸窗为转角凸窗, 窗宽较小。		1.阳台外为住宅主要出入口; 2.阳台为三轨推拉门。	1.厨房外有排水管、空调冷凝水管及冷媒管外露。	1.卫生间排气扇为顶吸, 不外露。	
	03		1.入户门通过走进进入电梯前室; 2.入户门密封无法对标张贴对胶。		1.凸窗为装配式, 窗宽较小; 2.窗台位置有加压送风机, 存在噪音、震动等相关风险; 3.外侧有平板遮阳 (水平挑出550, 垂直挑出550)。		1.阳台为双轨推拉门, 窗宽较小; 2.阳台有梁外露。	1.厨房外为住宅主要出入口; 2.厨房入口处有暖坡; 3.厨房外有排水管、空调冷凝水管及冷媒管外露。	1.卫生间排气扇为顶吸, 不外露。	
	04		1.入户门通过走进进入电梯前室; 2.窗台位置有进风井, 存在噪音、震动、气味等相关风险。		1.凸窗为转角凸窗, 窗宽较小。		1.阳台为三轨推拉门; 2.阳台有梁外露。		1.卫生间排气扇为顶吸, 不外露; 2.卫生间外有排水管、空调冷凝水管及冷媒管外露。	
	05		1.入户门通过走进进入电梯前室;	1.窗台位置有非风井, 存在噪音、震动、气味等相关风险。	1.凸窗为转角凸窗, 窗宽较小。		1.阳台为三轨推拉门; 2.阳台有梁外露。	1.窗台位置有加压送风机, 存在噪音、震动、气味等相关风险; 2.卫生间外有排水管、空调冷凝水管及冷媒管外露; 3.窗台位置有送风井, 存在噪音、震动、气味等相关风险。	1.卫生间排气扇为顶吸, 不外露; 2.卫生间外有排水管、空调冷凝水管及冷媒管外露;	
	06		1.入户门通过走进进入电梯前室; 2.入户门密封无法对标张贴对胶。		1.凸窗为装配式, 窗宽较小; 2.外侧有平板遮阳 (挑出600)。		1.阳台为双轨推拉门, 窗宽较小; 2.阳台有梁外露。	1.厨房外为住宅主要出入口及其雨棚; 2.厨房入口处有暖坡; 3.厨房外有排水管、空调冷凝水管及冷媒管外露。	1.卫生间排气扇为顶吸, 不外露。	
	07		1.入户门通过走进进入电梯前室;	1.外侧有平板遮阳 (挑出600); 2.卧室外为住宅主要出入口及其雨棚;	1.凸窗为转角凸窗, 窗宽较小。		1.阳台外为住宅主要出入口及其雨棚; 2.阳台为三轨推拉门。	1.紧邻核心筒的送风井道, 存在噪音、震动、等相关风险; 2.厨房外有排水管、空调冷凝水管及冷媒管外露。	1.卫生间排气扇为顶吸, 不外露。	
	08		1.入户门外为电梯前室; 2.入户门为防火门; 3.入户门密封无法对标张贴对胶。	1.外侧有平板遮阳 (挑出600);	1.外侧有平板遮阳 (挑出600);	1.凸窗为装配式, 窗宽较小。	1.阳台为三轨推拉门。		1.卫生间排气扇为顶吸, 不外露。	

客外为架空层顶板 (不可上人), 禁止改造、攀爬等。

1栋三单元										
楼层	房号	层高	客厅及餐厅	卧室 (1)	卧室 (2)	卧室 (3)	阳台	厨房	卫生间	备注
3-31F	01	3000 mm	1.入户门外为电梯前室; 2.入户门为防火门; 3.入户门密封无法对标张贴对胶。	1.外侧有平板遮阳 (水平挑出550, 垂直挑出550);	1.外侧有平板遮阳 (水平挑出550, 垂直挑出550);	1.凸窗为装配式, 窗宽较小; 2.窗台位置有排风井, 存在噪音、震动、气味等相关风险。	1.阳台为三轨推拉门。		1.卫生间排气扇为顶吸, 不外露。	
	02		1.入户门通过走进进入电梯前室;	1.外侧有平板遮阳 (水平挑出550, 垂直挑出550); 2.卧室外为住宅主要出入口。	1.凸窗为转角凸窗, 窗宽较小。		1.阳台外为住宅主要出入口; 2.阳台为三轨推拉门。	1.厨房外有排水管、空调冷凝水管及冷媒管外露。	1.卫生间排气扇为顶吸, 不外露。	
	03		1.入户门通过走进进入电梯前室; 2.入户门密封无法对标张贴对胶。		1.凸窗为装配式, 窗宽较小; 2.外侧有平板遮阳 (水平挑出550, 垂直挑出550)。		1.阳台为双轨推拉门, 窗宽较小; 2.阳台有梁外露。	1.厨房外为住宅主要出入口; 2.厨房入口处有暖坡; 3.厨房外有排水管、空调冷凝水管及冷媒管外露。	1.卫生间排气扇为顶吸, 不外露。	
	04		1.入户门通过走进进入电梯前室; 2.窗台位置有进风井, 存在噪音、震动、气味等相关风险。		1.凸窗为转角凸窗, 窗宽较小。		1.阳台为三轨推拉门; 2.阳台有梁外露。		1.卫生间排气扇为顶吸, 不外露; 2.卫生间外有排水管、空调冷凝水管及冷媒管外露。	
	05		1.入户门通过走进进入电梯前室;	1.窗台位置有非风井, 存在噪音、震动、气味等相关风险。	1.凸窗为转角凸窗, 窗宽较小。		1.阳台为三轨推拉门; 2.阳台有梁外露。	1.窗台位置有加压送风机, 存在噪音、震动、气味等相关风险; 2.卫生间外有排水管、空调冷凝水管及冷媒管外露;	1.卫生间排气扇为顶吸, 不外露; 2.卫生间外有排水管、空调冷凝水管及冷媒管外露;	
	06		1.入户门通过走进进入电梯前室; 2.入户门密封无法对标张贴对胶。		1.凸窗为装配式, 窗宽较小; 2.外侧有平板遮阳 (挑出600)。		1.阳台为双轨推拉门, 窗宽较小; 2.阳台有梁外露。	1.厨房外为住宅主要出入口及其雨棚; 2.厨房入口处有暖坡; 3.厨房外有排水管、空调冷凝水管及冷媒管外露。	1.卫生间排气扇为顶吸, 不外露。	
	07		1.入户门通过走进进入电梯前室;	1.外侧有平板遮阳 (挑出600); 2.卧室外为住宅主要出入口及其雨棚;	1.凸窗为转角凸窗, 窗宽较小。		1.阳台外为住宅主要出入口及其雨棚; 2.阳台为三轨推拉门。	1.紧邻核心筒的送风井道, 存在噪音、震动、等相关风险; 2.厨房外有排水管、空调冷凝水管及冷媒管外露。	1.卫生间排气扇为顶吸, 不外露。	
	08		1.入户门外为电梯前室; 2.入户门为防火门; 3.入户门密封无法对标张贴对胶。	1.外侧有平板遮阳 (挑出600);	1.外侧有平板遮阳 (挑出600);	1.凸窗为装配式, 窗宽较小。	1.阳台为三轨推拉门。		1.卫生间排气扇为顶吸, 不外露。	

栋三单元

楼层	房号	层高	客厅及餐厅	卧室 (1)	卧室 (2)	卧室 (3)	阳台	厨房	卫生间	备注
32F	01	3000 mm	1.入户门外为电梯前室; 2.入户门为防火门; 3.入户门框外沿无法对称张拉对锁。	1.外侧有平板遮阳 (水平挑出550, 垂直挑出550)。	1.外侧有平板遮阳 (水平挑出550, 垂直挑出550)。	1.凸窗为装配式, 窗宽较小; 2.窗位位置有挡风井, 存在噪音、震动、气味等相关风险。	1.阳台为三轨推拉门。	1.入户门通过走道进入, 经过防火门进入电梯前室; 2.入户门框外沿无法对称张拉对锁。	1.卫生间排气扇为顶吸, 不外露。	
	02		1.入户门通过走道进入, 经过防火门进入电梯前室。	1.外侧有平板遮阳 (水平挑出550, 垂直挑出550); 2.卧室外为住宅主要出入口。	1.凸窗为转角凸窗, 窗宽较小。		1.厨房外有排水管、空调冷热水管及冷媒管外露。	1.卫生间排气扇为顶吸, 不外露。		
	03		1.入户门通过走道进入, 经过防火门进入电梯前室; 2.入户门框外沿无法对称张拉对锁。		1.凸窗为装配式, 窗宽较小; 2.外侧有平板遮阳 (水平挑出550, 垂直挑出550)。		1.厨房外为住宅主要出入口; 2.厨房入口处有暖坎; 3.厨房外有排水管、空调冷热水管及冷媒管外露。	1.卫生间排气扇为顶吸, 不外露。		
	04		1.入户门通过走道进入, 经过防火门进入电梯前室; 2.窗位位置有挡风井, 存在噪音、震动、气味等相关风险。		1.凸窗为转角凸窗, 窗宽较小。		1.厨房外为住宅主要出入口; 2.厨房入口处有暖坎; 3.厨房外有排水管、空调冷热水管及冷媒管外露。	1.卫生间排气扇为顶吸, 不外露。		
	05		1.入户门通过走道进入, 经过防火门进入电梯前室。		1.凸窗为转角凸窗, 窗宽较小。		1.厨房外为住宅主要出入口; 2.厨房入口处有暖坎; 3.厨房外有排水管、空调冷热水管及冷媒管外露。	1.卫生间排气扇为顶吸, 不外露。		
	06		1.入户门通过走道进入, 经过防火门进入电梯前室; 2.入户门框外沿无法对称张拉对锁。		1.凸窗为装配式, 窗宽较小; 2.外侧有平板遮阳 (挑出600)。		1.厨房外为住宅主要出入口及其用梯; 2.厨房入口处有暖坎; 3.厨房外有排水管、空调冷热水管及冷媒管外露。	1.卫生间排气扇为顶吸, 不外露。		
	07		1.入户门通过走道进入, 经过防火门进入电梯前室。	1.外侧有平板遮阳 (挑出600)。	1.凸窗为转角凸窗, 窗宽较小。		1.厨房外为住宅主要出入口及其用梯; 2.厨房入口处有暖坎; 3.厨房外有排水管、空调冷热水管及冷媒管外露。	1.卫生间排气扇为顶吸, 不外露。		
	08		1.入户门外为电梯前室; 2.入户门为防火门; 3.入户门框外沿无法对称张拉对锁。	1.外侧有平板遮阳 (挑出600)。	1.凸窗为装配式, 窗宽较小。		1.厨房外为住宅主要出入口; 2.厨房入口处有暖坎; 3.厨房外有排水管、空调冷热水管及冷媒管外露。	1.卫生间排气扇为顶吸, 不外露。		

栋四单元

楼层	房号	层高	客厅及餐厅	卧室 (1)	卧室 (2)	卧室 (3)	阳台	厨房	卫生间	备注
2F	01	3000 mm	1.入户门通过走道进入, 经过防火门进入电梯前室; 2.入户门框外沿无法对称张拉对锁。	1.外侧有大雨棚, 凸窗顶板距离雨棚顶板高差1250。	1.凸窗为装配式, 影响窗宽; 2.外侧有大雨棚, 凸窗顶板距离雨棚顶板高差1250。	1.凸窗为装配式, 影响窗宽; 2.外侧有大雨棚, 凸窗顶板距离雨棚顶板高差1250; 3.贴临空调室外机平台, 可能会有噪音影响。	1.首层位置有地下室风井, 存在噪音、震动等相关风险; 2.阳台为三轨推拉门; 3.外侧有大雨棚, 凸窗顶板距离雨棚顶板高差1250。	1.卫生间排气扇为顶吸, 不外露;	1.卫生间排气扇为顶吸, 不外露; 2.外侧有大雨棚, 凸窗顶板距离雨棚顶板高差1250。	
	02		1.入户门通过走道进入, 经过防火门进入电梯前室。		1.凸窗为装配式, 影响窗宽; 2.外侧有大雨棚, 凸窗顶板距离雨棚顶板高差1250; 3.贴临空调室外机平台, 可能会有噪音影响。	1.凸窗尺寸较小; 2.外侧有大雨棚, 凸窗顶板距离雨棚顶板高差1250; 3.贴临空调室外机平台, 可能会有噪音影响。	1.首层位置有风机房, 存在噪音、震动等相关风险; 2.阳台为三轨推拉门; 3.外侧有大雨棚, 凸窗顶板距离雨棚顶板高差1250。	1.卫生间在凹槽处, 采光不太好, 外側有水管和燃气管道; 2.卫生间排气扇为顶吸, 不可上人。	1.厨房在凹槽处, 采光不太好, 外側有水管和燃气管道; 2.卫生间排气扇为顶吸, 不可上人。	
	03		1.入户门通过走道进入, 经过防火门进入电梯前室; 2.入户门框外沿无法对称张拉对锁。		1.凸窗为装配式, 窗宽较小; 2.外侧有平板遮阳 (水平挑出550, 垂直挑出550)。		1.厨房外为住宅主要出入口; 2.厨房入口处有暖坎; 3.厨房外有排水管、空调冷热水管及冷媒管外露。	1.卫生间排气扇为顶吸, 不外露。		
	04		1.入户门通过走道进入, 经过防火门进入电梯前室; 2.窗位位置有挡风井, 存在噪音、震动、气味等相关风险。		1.凸窗为转角凸窗, 窗宽较小。		1.厨房外为住宅主要出入口; 2.厨房入口处有暖坎; 3.厨房外有排水管、空调冷热水管及冷媒管外露。	1.卫生间排气扇为顶吸, 不外露。		
	05		1.入户门直通电梯厅; 2.入户门框外沿无法对称张拉对锁。		1.凸窗为转角凸窗, 窗宽较小。		1.厨房外为住宅主要出入口及其用梯; 2.厨房入口处有暖坎; 3.厨房外有排水管、空调冷热水管及冷媒管外露。	1.卫生间排气扇为顶吸, 不外露。		
	06		1.入户门直通电梯厅; 2.入户门框外沿无法对称张拉对锁。		1.凸窗为装配式, 窗宽较小; 2.外侧有平板遮阳 (挑出600)。		1.厨房外为住宅主要出入口及其用梯; 2.厨房入口处有暖坎; 3.厨房外有排水管、空调冷热水管及冷媒管外露。	1.卫生间排气扇为顶吸, 不外露。		
	07		1.入户门通过走道进入, 经过防火门进入电梯前室。	1.外侧有平板遮阳 (挑出600)。	1.凸窗为转角凸窗, 窗宽较小。		1.厨房外为住宅主要出入口及其用梯; 2.厨房入口处有暖坎; 3.厨房外有排水管、空调冷热水管及冷媒管外露。	1.卫生间排气扇为顶吸, 不外露。		
	08		1.入户门在三合一前室, 门为防火门。		1.凸窗为装配式, 影响窗宽; 2.外侧有大雨棚, 凸窗顶板距离雨棚顶板高差1250。	1.凸窗为装配式, 影响窗宽; 2.外侧有大雨棚, 凸窗顶板距离雨棚顶板高差1250; 3.贴临空调室外机平台, 可能会有噪音影响。	1.首层位置有风机房, 存在噪音、震动等相关风险; 2.阳台为三轨推拉门; 3.外侧有大雨棚, 凸窗顶板距离雨棚顶板高差1250。	1.卫生间在凹槽处, 采光不太好, 外側有水管和燃气管道; 2.卫生间排气扇为顶吸, 不可上人。	1.厨房在凹槽处, 采光不太好, 外側有水管和燃气管道; 2.卫生间排气扇为顶吸, 不可上人。	

室外为架空层雨棚顶板 (不可上人), 禁止改建、攀爬等。

栋四单元										
楼层	房号	层高	客厅及餐厅	卧室 (1)	卧室 (2)	卧室 (3)	阳台	厨房	卫生间	备注
3-15F 19-55F	01	3000 mm	1.入户门通过走道进入电梯前室, 经过防火门进入电梯前室; 2.入户门密封无法对称张贴对胶。	1.5m层有横向立面线脚。	1.凸窗为装配式, 影响采光; 2.5m层有横向立面线脚。	1.凸窗为装配式, 影响采光; 2.5m层有横向立面线脚; 3.贴空空调室外机平台, 可能会有噪音影响。	1.5m层有横向立面线脚; 2.阳台为三轨推拉门。	1.5m层有横向立面线脚。	1.卫生间排气扇为顶吸, 不外露; 2.5m层有横向立面线脚。	
	02		1.凸窗为装配式, 影响采光; 2.卧室门距离墙边较远, 有空置出风口; 3.5m层有横向立面线脚。	1.凸窗尺寸较小。		1.阳台为三轨推拉门。	1.厨房在凹槽处, 采光不太好, 外側有水管和燃气管道; 2.外側空调室外机平台, 会有噪音及振动影响, 不可上人。	1.卫生间在凹槽处, 采光不太好, 外側有水管和燃气管道; 2.卫生间排气扇为顶吸, 不外露。		
	03		1.凸窗为装配式, 影响采光; 2.凸窗外设有遮阳板。	1.凸窗位置结构与柱宽和内侧墙宽不一致, 有个转角; 2.外側有横向立面线脚。	1.凸窗位置结构与柱宽和内侧墙宽不一致, 有个转角; 2.外側有横向立面线脚。	1.阳台为三轨推拉门, 窗架较小; 2.阳台有梁外露; 3.阳台入口处有线脚。	1.厨房在凹槽处, 采光不太好, 外側有水管和燃气管道; 2.外側空调室外机平台, 会有噪音及振动影响。	1.卫生间在凹槽处, 采光不太好, 外側有水管和燃气管道; 2.卫生间排气扇为顶吸, 不外露; 3.外側空调室外机平台, 会有噪音及振动影响。		
	04		1.凸窗为装配式, 影响采光; 2.凸窗外设有遮阳板。	1.凸窗位置结构与柱宽和内侧墙宽不一致, 有个转角; 2.外側有横向立面线脚。	1.凸窗位置结构与柱宽和内侧墙宽不一致, 有个转角; 3.立面墙体部分有凹凸; 4.凸窗下有室外机平台, 会有噪音和振动影响。	1.阳台为三轨推拉门, 窗架较小; 2.阳台有梁外露; 3.阳台入口处有线脚。	1.厨房在凹槽处, 采光不太好, 外側有水管和燃气管道。	1.卫生间在凹槽处, 采光不太好, 外側有水管和燃气管道; 2.卫生间排气扇为顶吸, 不外露。		
	05		1.凸窗为装配式, 影响采光; 2.凸窗外设有遮阳板。	1.凸窗位置结构与柱宽和内侧墙宽不一致, 有个转角; 2.外側有横向立面线脚, 遮阳板; 3.凸窗下有室外机平台, 会有噪音和振动影响。	1.凸窗位置结构与柱宽和内侧墙宽不一致, 有个转角; 2.外側有横向立面线脚, 遮阳板。	1.阳台为三轨推拉门, 窗架较小; 2.阳台有梁外露; 3.阳台入口处有线脚。	1.厨房在凹槽处, 采光不太好, 外側有水管和燃气管道。	1.卫生间在凹槽处, 采光不太好, 外側有水管和燃气管道; 2.卫生间排气扇为顶吸, 不外露。		
	06		1.凸窗为装配式, 影响采光。	1.凸窗位置结构与柱宽和内侧墙宽不一致, 有个转角; 2.外側有遮阳板。	1.凸窗位置结构与柱宽和内侧墙宽不一致, 有个转角; 3.贴空空调室外机平台, 会有噪音及振动影响。	1.阳台为三轨推拉门, 窗架较小; 2.阳台有梁外露; 3.阳台入口处有线脚。	1.厨房在凹槽处, 采光不太好, 外側有水管和燃气管道; 2.外側空调室外机平台, 会有噪音及振动影响。	1.卫生间在凹槽处, 采光不太好, 外側有水管和燃气管道; 2.卫生间排气扇为顶吸, 不外露。		
	07		1.凸窗为装配式, 影响采光; 2.外側有遮阳板; 3.5m层有横向立面线脚; 4.卧室门距离墙边较远, 有空置出风口。	1.凸窗尺寸较小; 2.外側有遮阳板。		1.阳台为三轨推拉门; 2.阳台入口处有线脚。	1.厨房在凹槽处, 采光不太好, 外側有水管和燃气管道; 2.卫生间排气扇为顶吸, 不可上人。	1.卫生间在凹槽处, 采光不太好, 外側有水管和燃气管道; 2.卫生间排气扇为顶吸, 不外露。		
	08		1.凸窗为装配式, 影响采光; 2.外側有遮阳板; 3.贴空空调室外机平台, 可能会有噪音影响; 4.每层有遮阳板。	1.凸窗为装配式, 影响采光; 2.外側有遮阳板; 3.贴空空调室外机平台, 可能会有噪音影响; 4.每层有遮阳板。		1.阳台为三轨推拉门; 2.5m层有横向立面线脚。 3.阳台入口处有线脚。	1.外側有纵向立面线脚。 2.每层有遮阳板。	1.卫生间排气扇为顶吸, 不外露; 2.外側有纵向立面线脚; 3.每层有遮阳板。		

栋四单元										
楼层	房号	层高	客厅及餐厅	卧室 (1)	卧室 (2)	卧室 (3)	阳台	厨房	卫生间	备注
16F 18F	01	3000 mm	1.入户门通过走道进入电梯前室, 经过防火门进入电梯前室; 2.入户门密封无法对称张贴对胶。	1.5m层有横向立面线脚。	1.凸窗为装配式, 影响采光; 2.5m层有横向立面线脚。	1.凸窗为装配式, 影响采光; 3.贴空空调室外机平台, 可能会有噪音影响。	1.5m层有横向立面线脚; 2.阳台为三轨推拉门。	1.5m层有横向立面线脚。	1.卫生间排气扇为顶吸, 不外露; 2.5m层有横向立面线脚。	
	02		1.凸窗为装配式, 影响采光; 2.卧室门距离墙边较远, 有空置出风口; 3.5m层有横向立面线脚。	1.凸窗尺寸较小。		1.阳台为三轨推拉门。	1.厨房在凹槽处, 采光不太好, 外側有水管和燃气管道; 2.外側空调室外机平台, 会有噪音及振动影响, 不可上人。	1.卫生间在凹槽处, 采光不太好, 外側有水管和燃气管道; 2.卫生间排气扇为顶吸, 不外露。		
	03		1.凸窗为装配式, 影响采光; 2.凸窗外设有遮阳板。	1.凸窗位置结构与柱宽和内侧墙宽不一致, 有个转角; 2.外側有横向立面线脚。	1.凸窗位置结构与柱宽和内侧墙宽不一致, 有个转角; 2.外側有横向立面线脚。	1.阳台为三轨推拉门, 窗架较小; 2.阳台有梁外露; 3.阳台入口处有线脚。	1.厨房在凹槽处, 采光不太好, 外側有水管和燃气管道; 2.外側空调室外机平台, 会有噪音及振动影响。	1.卫生间在凹槽处, 采光不太好, 外側有水管和燃气管道; 2.卫生间排气扇为顶吸, 不外露; 3.外側空调室外机平台, 会有噪音及振动影响。		
	04		1.凸窗为装配式, 影响采光; 2.凸窗外设有遮阳板。	1.凸窗位置结构与柱宽和内侧墙宽不一致, 有个转角; 2.外側有横向立面线脚。	1.凸窗位置结构与柱宽和内侧墙宽不一致, 有个转角; 3.立面墙体部分有凹凸; 4.凸窗下有室外机平台, 会有噪音和振动影响。	1.阳台为三轨推拉门, 窗架较小; 2.阳台有梁外露; 3.阳台入口处有线脚。	1.厨房在凹槽处, 采光不太好, 外側有水管和燃气管道。	1.卫生间在凹槽处, 采光不太好, 外側有水管和燃气管道; 2.卫生间排气扇为顶吸, 不外露。		
	05		1.凸窗为装配式, 影响采光; 2.凸窗外设有遮阳板。	1.凸窗位置结构与柱宽和内侧墙宽不一致, 有个转角; 2.外側有横向立面线脚, 遮阳板; 3.凸窗下有室外机平台, 会有噪音和振动影响。	1.凸窗位置结构与柱宽和内侧墙宽不一致, 有个转角; 2.外側有横向立面线脚, 遮阳板。	1.阳台为三轨推拉门, 窗架较小; 2.阳台有梁外露; 3.阳台入口处有线脚。	1.厨房在凹槽处, 采光不太好, 外側有水管和燃气管道。	1.卫生间在凹槽处, 采光不太好, 外側有水管和燃气管道; 2.卫生间排气扇为顶吸, 不外露。		
	06		1.凸窗为装配式, 影响采光。	1.凸窗位置结构与柱宽和内侧墙宽不一致, 有个转角; 2.外側有遮阳板。	1.凸窗位置结构与柱宽和内侧墙宽不一致, 有个转角; 3.贴空空调室外机平台, 会有噪音及振动影响。	1.阳台为三轨推拉门, 窗架较小; 2.阳台有梁外露; 3.阳台入口处有线脚。	1.厨房在凹槽处, 采光不太好, 外側有水管和燃气管道; 2.外側空调室外机平台, 会有噪音及振动影响。	1.卫生间在凹槽处, 采光不太好, 外側有水管和燃气管道; 2.卫生间排气扇为顶吸, 不外露。		
	07		1.凸窗为装配式, 影响采光; 2.外側有遮阳板; 3.5m层有横向立面线脚; 4.卧室门距离墙边较远, 有空置出风口。	1.凸窗尺寸较小; 2.外側有遮阳板。		1.阳台为三轨推拉门; 2.阳台入口处有线脚。	1.厨房在凹槽处, 采光不太好, 外側有水管和燃气管道; 2.卫生间排气扇为顶吸, 不可上人。	1.卫生间在凹槽处, 采光不太好, 外側有水管和燃气管道; 2.卫生间排气扇为顶吸, 不外露。		
	08		1.凸窗为装配式, 影响采光; 2.外側有遮阳板; 3.贴空空调室外机平台, 可能会有噪音影响; 4.每层有遮阳板。	1.凸窗为装配式, 影响采光; 2.外側有遮阳板; 3.贴空空调室外机平台, 可能会有噪音影响; 4.每层有遮阳板。		1.阳台为三轨推拉门; 2.5m层有横向立面线脚。 3.阳台入口处有线脚。	1.外側有纵向立面线脚。 2.每层有遮阳板。	1.卫生间排气扇为顶吸, 不外露; 2.外側有纵向立面线脚; 3.每层有遮阳板。		

17层为避难层, 有突出的避难通道, 本层设有较多机房, 对上下层会有噪音及振动的影, 对立面也有影响。

1栋七单元										
楼层	房号	层高	客厅及餐厅	卧室 (1)	卧室 (2)	卧室 (3)	阳台	厨房	卫生间	备注
16F 18F	01	3000 mm	1.入户门通过走进进入人电梯前室; 2.入户门额外无法对称张贴对贴。	1.5m层有横向立面线脚。	1.凸窗为装配式,影响采光; 2.5m层有横向立面线脚。	1.凸窗为装配式,影响采光; 2.5m层有横向立面线脚; 3.贴临空窗室外机平台,可能会有噪音影响。	1.5m层有横向立面线脚; 2.阳台为三轨推拉门。	1.5m层有横向立面线脚。	1.卫生间排气扇为顶吸,不外露; 2.5m层有横向立面线脚。	
	02		1.入户门通过走进进入人电梯前室; 2.卧室门距离墙边较远,有空突出出口; 3.5m层有横向立面线脚。	1.凸窗为装配式,影响采光;	1.凸窗尺寸较小。		1.阳台为三轨推拉门。	1.16层厨房在避难层通道下方,影响采光; 2.18层厨房在避难层通道上方,影响采光。	1.卫生间在凹槽处,采光不太好,外側有水管和燃气管道; 2.卫生间排气扇为顶吸,不外露。	
	03		1.入户门通过走进进入人电梯前室; 2.入户门额外无法对称张贴对贴。	1.凸窗为装配式,影响采光; 2.凸窗外设遮阳板。	1.凸窗位置结构和柱宽和内隔墙不一致,有个转角; 2.外側有横向立面线脚。	1.凸窗位置结构和柱宽和内隔墙不一致,有个转角; 2.外側有横向立面线脚。	1.阳台为三轨推拉门,窗宽较小; 2.阳台有梁外露; 3.阳台入口处有破玻窗; 4.外側有横向立面线脚。	1.厨房在凹槽处,采光不太好,外側有水管和燃气管道; 2.外側空窗室外机平台,会有噪音及振动影响。	1.卫生间在凹槽处,采光不太好,外側有水管和燃气管道; 2.卫生间排气扇为顶吸,不外露。	
	04		1.入户门通过走进进入人电梯前室; 2.入户门额外无法对称张贴对贴。	1.凸窗为装配式,影响采光; 2.凸窗外设遮阳板。	1.凸窗位置结构和柱宽和内隔墙不一致,有个转角; 2.外側有横向立面线脚。	1.凸窗位置结构和柱宽和内隔墙不一致,有个转角; 2.外側有横向立面线脚。	1.阳台为三轨推拉门,窗宽较小; 2.阳台有梁外露; 3.阳台入口处有破玻窗; 4.凸窗下有室外机平台,会有噪音及振动影响。	1.厨房在凹槽处,采光不太好,外側有水管和燃气管道; 2.卫生间排气扇为顶吸,不外露。	1.卫生间在凹槽处,采光不太好,外側有水管和燃气管道; 2.卫生间排气扇为顶吸,不外露。	
	05		1.入户门直通电梯厅; 2.入户门额外无法对称张贴对贴。		1.外側有横向立面线脚,窗宽较小; 2.凸窗下有室外机平台,会有噪音和振动影响。		1.阳台为三轨推拉门,窗宽较小; 2.阳台有梁外露; 3.阳台入口处有破玻窗; 4.外側有横向立面线脚。	1.厨房在凹槽处,采光不太好,外側有水管和燃气管道。	1.卫生间排气扇为顶吸,不外露。	
	06		1.入户门直通电梯厅; 2.入户门额外无法对称张贴对贴。		1.外側有遮阳板。		1.阳台为三轨推拉门,窗宽较小; 2.阳台有梁外露; 3.阳台入口处有破玻窗; 4.外側有横向立面线脚。	1.16层厨房在避难层通道下方,影响采光; 2.18层厨房在避难层通道上方,影响采光。	1.卫生间排气扇为顶吸,不外露。	
	07		1.入户门在三合一前室,门为防火门。		1.凸窗尺寸较小; 2.外側有遮阳板。		1.阳台为三轨推拉门; 2.阳台入口处有破玻窗。	1.16层厨房在避难层通道下方,影响采光; 2.18层厨房在避难层通道上方,影响采光。	1.卫生间在凹槽处,采光不太好,外側有水管和燃气管道; 2.卫生间排气扇为顶吸,不外露。	
	08		1.入户门在三合一前室,门为防火门; 2.入户门额外无法对称张贴对贴。	1.5m层有立面线脚; 2.每层有遮阳板。	1.凸窗为装配式,影响采光; 2.外側有遮阳板; 5.每层有遮阳板。	1.凸窗为装配式,影响采光; 2.外側有遮阳板; 3.贴临空窗室外机平台,可能会有噪音影响; 4.每层有遮阳板。	1.阳台为三轨推拉门; 2.5m层有立面线脚; 3.阳台入口处有破玻窗。	1.卫生间排气扇为顶吸,不外露; 2.外側有遮阳板; 5.每层有遮阳板。		

1栋八单元												
楼层	房号	层高	客厅及餐厅	卧室 (1)	卧室 (2)	卧室 (3)	阳台	厨房	卫生间	备注		
2F	01	3000 mm	1.入户门直通电梯前室,主灯电梯厅; 2.入户门额外无法对称张贴对贴。	1.外側有大雨棚,凸窗顶板距离雨棚顶板高差1250。	1.厨房有消防控制室; 2.外側有大雨棚,凸窗顶板距离雨棚顶板高差1250; 3.贴临空窗室外机平台,会有噪音及振动影响。	1.凸窗为装配式,影响采光; 2.5m层有横向立面线脚。	1.阳台为三轨推拉门; 2.外側有大雨棚,凸窗顶板距离雨棚顶板高差1250; 3.贴临空窗室外机平台,会有噪音及振动影响。	1.16层厨房在避难层通道下方,影响采光; 2.18层厨房在避难层通道上方,影响采光。	1.卫生间在凹槽处,采光不太好,外側有水管和燃气管道; 2.卫生间排气扇为顶吸,不外露。	1.厨房在凹槽处,采光不太好,外側有水管和燃气管道; 2.外側有结构板,不上人。	1.卫生间排气扇为顶吸,不外露; 2.外側有大雨棚,凸窗顶板距离雨棚顶板高差1250; 3.贴临空窗室外机平台,会有噪音及振动影响。	
	02		1.入户门直通电梯前室,主灯电梯厅; 2.入户门额外无法对称张贴对贴。	1.外側有大雨棚,凸窗顶板距离雨棚顶板高差1250。	1.厨房有消防控制室; 2.外側有大雨棚,凸窗顶板距离雨棚顶板高差1250; 3.贴临空窗室外机平台,会有噪音及振动影响。	1.凸窗为装配式,影响采光; 2.5m层有横向立面线脚。	1.阳台为三轨推拉门; 2.外側有大雨棚,凸窗顶板距离雨棚顶板高差1250; 3.贴临空窗室外机平台,会有噪音及振动影响。	1.16层厨房在避难层通道下方,影响采光; 2.18层厨房在避难层通道上方,影响采光。	1.卫生间在凹槽处,采光不太好,外側有水管和燃气管道; 2.卫生间排气扇为顶吸,不外露。	1.厨房在凹槽处,采光不太好,外側有水管和燃气管道; 2.外側有结构板,不上人。	1.卫生间排气扇为顶吸,不外露; 2.外側有大雨棚,凸窗顶板距离雨棚顶板高差1250; 3.贴临空窗室外机平台,会有噪音及振动影响。	
	03		1.入户门在楼梯前室,为防火门经过防火门进入电梯前室; 2.入户门额外无法对称张贴对贴。	1.外側有大雨棚,凸窗顶板距离雨棚顶板高差1250; 2.立窗有梁外露和横向的遮阳板; 3.厨房有地下室风井及风机房,会有噪音及气流影响。	1.外側有大雨棚,凸窗顶板距离雨棚顶板高差1250; 2.立窗有梁外露和横向的遮阳板; 3.厨房有地下室风井及风机房,会有噪音及气流影响。	1.凸窗为装配式,影响采光; 2.5m层有横向立面线脚。	1.阳台为三轨推拉门,窗宽较小; 2.阳台有梁外露; 3.阳台入口处有破玻窗; 4.外側有大雨棚,凸窗顶板距离雨棚顶板高差1250。	1.厨房在凹槽处,采光不太好,外側有水管和燃气管道; 2.外側有结构板,不可上人。	1.卫生间在凹槽处,采光不太好,外側有水管和燃气管道; 2.卫生间排气扇为顶吸,不外露。	1.厨房在凹槽处,采光不太好,外側有水管和燃气管道; 2.外側有结构板,不可上人。	1.卫生间排气扇为顶吸,不外露; 2.外側有大雨棚,凸窗顶板距离雨棚顶板高差1250; 3.贴临空窗室外机平台,会有噪音及振动影响。	
	04		1.入户门在楼梯前室,为防火门经过防火门进入电梯前室; 2.入户门额外无法对称张贴对贴。	1.凸窗中间的立柱和墙体宽度不同,存在凸出。	1.外側有大雨棚,凸窗顶板距离雨棚顶板高差1250; 2.立窗有梁外露和横向的遮阳板。	1.凸窗中间的立柱和墙体宽度不同,存在凸出。 1.外側有大雨棚,凸窗顶板距离雨棚顶板高差1250; 2.立窗有梁外露和横向的遮阳板。	1.阳台为三轨推拉门,窗宽较小; 2.阳台有梁外露; 3.阳台入口处有破玻窗; 4.外側有大雨棚,凸窗顶板距离雨棚顶板高差1250。	1.厨房在凹槽处,采光不太好,外側有水管和燃气管道。	1.卫生间在凹槽处,采光不太好,外側有水管和燃气管道; 2.卫生间排气扇为顶吸,不外露。	1.厨房在凹槽处,采光不太好,外側有水管和燃气管道; 2.外側有结构板,不可上人。	1.卫生间排气扇为顶吸,不外露; 2.外側有大雨棚,凸窗顶板距离雨棚顶板高差1250; 3.贴临空窗室外机平台,会有噪音及振动影响。	
	05		1.入户门通过走进进入人电梯厅。	1.凸窗为装配式,影响采光;	1.外側有大雨棚,凸窗顶板距离雨棚顶板高差1250; 2.外側有大雨棚,凸窗顶板距离雨棚顶板高差1250; 3.外側有结构板,不可上人。	1.凸窗为装配式,影响采光;	1.阳台为三轨推拉门,窗宽较小; 2.阳台有梁外露; 3.阳台入口处有破玻窗; 4.外側有大雨棚,凸窗顶板距离雨棚顶板高差1250。	1.厨房在凹槽处,采光不太好,外側有水管和燃气管道。	1.卫生间排气扇为顶吸,不外露。			
	06		1.入户门通过走进进入人电梯厅。	1.凸窗为装配式,影响采光;	1.外側有大雨棚,凸窗顶板距离雨棚顶板高差1250; 2.外側有大雨棚,凸窗顶板距离雨棚顶板高差1250; 3.外側有结构板,不可上人。	1.凸窗为装配式,影响采光;	1.阳台为三轨推拉门,窗宽较小; 2.阳台有梁外露; 3.阳台入口处有破玻窗; 4.外側有大雨棚,凸窗顶板距离雨棚顶板高差1250。	1.厨房在凹槽处,采光不太好,外側有水管和燃气管道。	1.卫生间排气扇为顶吸,不外露。			室外为架空层雨棚顶板(不可上人),禁止改造,维修等,要有消防控制室,会有噪音,振动影响
	07		1.入户门通过走进进入人电梯厅。	1.凸窗为装配式,影响采光;	1.外側有大雨棚,凸窗顶板距离雨棚顶板高差1250; 2.外側有大雨棚,凸窗顶板距离雨棚顶板高差1250; 3.外側有结构板,不可上人。	1.凸窗为装配式,影响采光;	1.阳台为三轨推拉门,窗宽较小; 2.阳台有梁外露; 3.阳台入口处有破玻窗; 4.外側有大雨棚,凸窗顶板距离雨棚顶板高差1250。	1.厨房在凹槽处,采光不太好,外側有水管和燃气管道。	1.卫生间在凹槽处,采光不太好,外側有水管和燃气管道; 2.卫生间排气扇为顶吸,不外露。			
	08		1.入户门通过走进进入人电梯厅。	1.凸窗为装配式,影响采光;	1.外側有大雨棚,凸窗顶板距离雨棚顶板高差1250; 2.外側有大雨棚,凸窗顶板距离雨棚顶板高差1250; 3.外側有结构板,不可上人。	1.凸窗为装配式,影响采光;	1.阳台为三轨推拉门,窗宽较小; 2.阳台有梁外露; 3.阳台入口处有破玻窗; 4.外側有大雨棚,凸窗顶板距离雨棚顶板高差1250。	1.厨房在凹槽处,采光不太好,外側有水管和燃气管道。	1.卫生间在凹槽处,采光不太好,外側有水管和燃气管道; 2.卫生间排气扇为顶吸,不外露。			

1栋八单元											
楼号	房号	层高	客厅及餐厅	卧室 (1)	卧室 (2)	卧室 (3)	阳台	厨房	卫生间	备注	
3-15F 19-55F	01	3000 mm	1.入户门直通电梯前室, 住宅对讲门; 2.入户门密封无法对称张贴对联。	1.立面有垂直和横向的遮阳板。			1.阳台为三轨推拉门, 窗架较小; 2.阳台有梁外窗; 3.阳台入口处有破玻。	1.厨房在凹槽处, 采光不太好, 外側有水管和燃气管道; 2.厨房外側有空置室外机平台, 有噪音和振动的影响。	1.卫生间排气扇为顶吸, 不外露; 2.卫生间排气扇为顶吸, 不外露, 凸出顶板距最高顶板高度1250。		
	02		1.入户门直通电梯前室, 住宅对讲门; 2.入户门密封无法对称张贴对联。	1.首层有消防控制室; 2.外側有大雨棚, 凸出顶板距最高顶板高度1250; 5.立面有垂直和横向的遮阳板。			1.阳台为三轨推拉门, 窗架较小; 2.阳台有梁外窗; 3.阳台入口处有破玻。	1.厨房在凹槽处, 采光不太好, 外側有水管和燃气管道。	1.卫生间排气扇为顶吸, 不外露。		
	03		1.入户门在楼梯前室, 为防火门经过防火门进入电梯前室; 2.入户门密封无法对称张贴对联。	1.立面有垂直和横向的遮阳板。	1.5m固有立面线脚。		1.阳台为三轨推拉门, 窗架较小; 2.阳台有梁外窗; 3.阳台入口处有破玻。	1.厨房在凹槽处, 采光不太好, 外側有水管和燃气管道。	1.卫生间排气扇为顶吸, 不外露。		
	04		1.入户门在楼梯前室, 为防火门经过防火门进入电梯前室; 2.入户门密封无法对称张贴对联。	1.凸窗中间的立柱和墙体宽度不同, 存在凹角。	1.凸窗中间的立柱和墙体宽度不同, 存在凹角。	1.立面有垂直和横向的遮阳板。		1.阳台为三轨推拉门, 窗架较小; 2.阳台有梁外窗; 3.阳台入口处有破玻。	1.厨房在凹槽处, 采光不太好, 外側有水管和燃气管道; 2.卫生间排气扇为顶吸, 不外露; 3.卫生间排气扇有空置室外机平台, 有噪音和振动的影响。	1.卫生间在凹槽处, 采光不太好, 外側有水管和燃气管道; 2.卫生间排气扇为顶吸, 不外露;	
	05		1.入户门通过走进进入电梯厅。	1.凸窗为装配式, 影响窗景; 2.5m固有立面线脚。				1.阳台为三轨推拉门, 窗架较小; 2.阳台有梁外窗; 3.阳台入口处有破玻。	1.厨房在凹槽处, 采光不太好, 外側有水管和燃气管道; 2.厨房外側有构造柱, 不可上人。	1.卫生间在凹槽处, 采光不太好, 外側有水管和燃气管道; 2.卫生间排气扇为顶吸, 不外露。	
	06		1.入户门通过走进进入电梯厅; 2.入户门密封无法对称张贴对联。	1.凸窗为装配式, 影响窗景; 2.5m固有立面线脚。	1.凸窗为装配式, 影响窗景; 2.5m固有立面线脚。	1.3m固有立面线脚。		1.阳台为三轨推拉门, 窗架较小; 2.阳台有梁外窗; 3.阳台入口处有破玻。	1.厨房在凹槽处, 采光不太好, 外側有水管和燃气管道; 2.卫生间排气扇为顶吸, 不外露。	1.卫生间在凹槽处, 采光不太好, 外側有水管和燃气管道; 2.卫生间排气扇为顶吸, 不外露。	
	07		1.入户门通过走进进入电梯厅。	1.凸窗为装配式, 影响窗景; 2.立面有垂直和横向的遮阳板。	1.立面有垂直和横向的遮阳板。			1.阳台为三轨推拉门, 窗架较小; 2.阳台有梁外窗; 3.阳台入口处有破玻。	1.厨房在凹槽处, 采光不太好, 外側有水管和燃气管道; 2.室外有大窗玻璃, 不可上人。	1.卫生间在凹槽处, 采光不太好, 外側有水管和燃气管道; 2.卫生间排气扇为顶吸, 不外露。	
	08		1.入户门通过走进进入电梯厅; 2.入户门密封无法对称张贴对联。	1.凸窗为装配式, 影响窗景; 2.立面有垂直和横向的遮阳板。	1.凸窗为装配式, 影响窗景; 2.立面有垂直和横向的遮阳板。	1.立面有垂直和横向的遮阳板。		1.阳台为三轨推拉门, 窗架较小; 2.阳台有梁外窗; 3.阳台入口处有破玻。	1.厨房在凹槽处, 采光不太好, 外側有水管和燃气管道; 2.卫生间排气扇为顶吸, 不外露。	1.卫生间在凹槽处, 采光不太好, 外側有水管和燃气管道; 2.卫生间排气扇为顶吸, 不外露。	

1栋八单元											
楼号	房号	层高	客厅及餐厅	卧室 (1)	卧室 (2)	卧室 (3)	阳台	厨房	卫生间	备注	
16F18F	01	3000 mm	1.入户门直通电梯前室, 住宅对讲门; 2.入户门密封无法对称张贴对联。	1.立面有垂直和横向的遮阳板。			1.阳台为三轨推拉门, 窗架较小; 2.阳台有梁外窗; 3.阳台入口处有破玻。	1.厨房在凹槽处, 采光不太好, 外側有水管和燃气管道; 2.厨房外側有空置室外机平台, 有噪音和振动的影响。	1.卫生间排气扇为顶吸, 不外露; 2.卫生间排气扇为顶吸, 不外露, 凸出顶板距最高顶板高度1250。		
	02		1.入户门直通电梯前室, 住宅对讲门; 2.入户门密封无法对称张贴对联。	1.首层有消防控制室; 2.外側有大雨棚, 凸出顶板距最高顶板高度1250; 5.立面有垂直和横向的遮阳板。			1.阳台为三轨推拉门, 窗架较小; 2.阳台有梁外窗; 3.阳台入口处有破玻。	1.厨房在凹槽处, 采光不太好, 外側有水管和燃气管道;	1.卫生间排气扇为顶吸, 不外露。		
	03		1.入户门在楼梯前室, 为防火门经过防火门进入电梯前室; 2.入户门密封无法对称张贴对联。	1.立面有垂直和横向的遮阳板。	1.5m固有立面线脚。		1.阳台为三轨推拉门, 窗架较小; 2.阳台有梁外窗; 3.阳台入口处有破玻。	1.厨房在凹槽处, 采光不太好, 外側有水管和燃气管道;	1.卫生间排气扇为顶吸, 不外露。		
	04		1.入户门在楼梯前室, 为防火门经过防火门进入电梯前室; 2.入户门密封无法对称张贴对联。	1.凸窗中间的立柱和墙体宽度不同, 存在凹角。	1.凸窗中间的立柱和墙体宽度不同, 存在凹角。	1.立面有垂直和横向的遮阳板。		1.阳台为三轨推拉门, 窗架较小; 2.阳台有梁外窗; 3.阳台入口处有破玻。	1.厨房在凹槽处, 采光不太好, 外側有水管和燃气管道; 2.卫生间排气扇为顶吸, 不外露; 3.卫生间排气扇有空置室外机平台, 有噪音和振动的影响。	1.卫生间在凹槽处, 采光不太好, 外側有水管和燃气管道; 2.卫生间排气扇为顶吸, 不外露;	
	05		1.入户门通过走进进入电梯厅。	1.凸窗为装配式, 影响窗景; 2.5m固有立面线脚。				1.阳台为三轨推拉门, 窗架较小; 2.阳台有梁外窗; 3.阳台入口处有破玻。	1.厨房在凹槽处, 采光不太好, 外側有水管和燃气管道; 2.厨房外側有构造柱, 不可上人。	1.卫生间在凹槽处, 采光不太好, 外側有水管和燃气管道; 2.卫生间排气扇为顶吸, 不外露。	
	06		1.入户门通过走进进入电梯厅; 2.入户门密封无法对称张贴对联。	1.凸窗为装配式, 影响窗景; 2.5m固有立面线脚。	1.凸窗为装配式, 影响窗景; 2.5m固有立面线脚。	1.3m固有立面线脚。		1.阳台为三轨推拉门, 窗架较小; 2.阳台有梁外窗; 3.阳台入口处有破玻。	1.厨房在凹槽处, 采光不太好, 外側有水管和燃气管道; 2.卫生间排气扇为顶吸, 不外露。	1.卫生间在凹槽处, 采光不太好, 外側有水管和燃气管道; 2.卫生间排气扇为顶吸, 不外露。	
	07		1.入户门通过走进进入电梯厅。	1.凸窗为装配式, 影响窗景; 2.立面有垂直和横向的遮阳板。	1.立面有垂直和横向的遮阳板。			1.阳台为三轨推拉门, 窗架较小; 2.阳台有梁外窗; 3.阳台入口处有破玻。	1.厨房在凹槽处, 采光不太好, 外側有水管和燃气管道; 2.室外有大窗玻璃, 不可上人。	1.卫生间在凹槽处, 采光不太好, 外側有水管和燃气管道; 2.卫生间排气扇为顶吸, 不外露。	
	08		1.入户门通过走进进入电梯厅; 2.入户门密封无法对称张贴对联。	1.凸窗为装配式, 影响窗景; 2.立面有垂直和横向的遮阳板。	1.凸窗为装配式, 影响窗景; 2.立面有垂直和横向的遮阳板。	1.立面有垂直和横向的遮阳板。		1.阳台为三轨推拉门, 窗架较小; 2.阳台有梁外窗; 3.阳台入口处有破玻。	1.厨房在凹槽处, 采光不太好, 外側有水管和燃气管道; 2.卫生间排气扇为顶吸, 不外露。	1.卫生间在凹槽处, 采光不太好, 外側有水管和燃气管道; 2.卫生间排气扇为顶吸, 不外露。	